

مِصْرٌ فِي أَيْدِي الْمُرَكَّبِيْنَ
إدارة البحوث والإحصاء

النشرة الاقتصادية

المجلد 57 - الربع الرابع 2017

رقم الصفحة	فهرس الجداول	رقم الجدول
أ - ز	دليل المنهجية والمفاهيم الإحصائية	
1	أهم المؤشرات النقدية والإقتصادية	
2	النقود والمصارف	
3	القاعدة النقدية والعوامل المؤثرة فيها	1
6	المسح النقدي	2
7	عرض النقود والعوامل المؤثرة فيه	3
10	العملة الورقية والمعدنية المصدرة	4
12	أصول وخصوم مصرف ليبيا المركزي	5
14	العمليات المصرفية / إصدار العملة	6
17	أصول وخصوم المصارف التجارية	7
18	تصنيف الودائع لدى المصارف التجارية	8
22	الأصول والخصوم الأجنبية للمصارف التجارية	9
23	التسهيلات الائتمانية الممنوحة من المصارف لمختلف الأنشطة الإقتصادية	10
25	التسهيلات الائتمانية (النقدية وغير النقدية)	11
27	مقاصة الصكوك	12
28	الاحتياطي النقدي الإلزامي للمصارف التجارية	13
29	أصول وخصوم المصرف الليبي الخارجي	14
31	أصول وخصوم المصرف الزراعي	15
32	أرصدة قروض المصرف الزراعي حسب آجال الاستحقاق	16
33	أصول وخصوم مصرف التنمية	17
35	القروض الممنوحة من مصرف التنمية	18
36	أصول وخصوم مصرف الإدخار والإستثمار العقاري	19
37	قروض مصرف الإدخار والإستثمار العقاري	20
38	أصول وخصوم المصرف الريفي	21
39	القروض الممنوحة من المصرف الريفي حسب الأنشطة الإقتصادية	22
40	أسعار الفائدة على الودائع لدى المصارف التجارية	23
41	الإنتاج و الأسعار	
42	الناتج المحلي الإجمالي بالأسعار الثابتة	24
43	الناتج المحلي الإجمالي بالأسعار الجارية	25
44	المخفض الضمني للناتج المحلي الإجمالي	26
46	الرقم القياسي لأسعار المستهلك	27
48	معدل التضخم	28
50	المالية العامة	
51	موجز الإيرادات والمصروفات الفعلية	29
53	الإيرادات الفعلية غير النفطية للميزانية العامة	30

رقم الصفحة	فهرس الجداول	رقم الجدول
54	ميزان المدفوعات والتجارة الخارجية	
55	ميزان المدفوعات	31
57	التجارة الخارجية	32
58	التوزيع الجغرافي للصادرات	33
59	التوزيع الجغرافي للواردات	34
60	أسعار صرف الدينار الليبي مقابل العملات الدولية الرئيسية	35
62	سوق المال الليبي	
63	المؤشرات الرئيسية للتداول	36
64	مساهمة القطاعات في قيمة وكمية التداول	37
66	النفط والغاز	
67	إنتاج وصادرات النفط الخام	38
69	إنتاج وصادرات الغاز والبتروكيماويات	39
70	إنتاج النفط الخام حسب المجموعات العاملة	40
71	الإنتاج المحلي للمشتقات النفطية	41
72	الإستهلاك المحلي لمشتقات النفط	42
73	الأسعار المحلية لمبيعات المشتقات النفطية	43
74	متوسط أسعار بيع النفط الخام (فوب)	44

رقم الصفحة	فهرس الأشكال البيانية	رقم الشكل
5	القاعدة النقدية والعوامل المؤثرة فيها	2 - 1
9	عرض النقود والعوامل المؤثرة فيه	4 - 3
21	الودائع لدى المصارف التجارية	5
24	التسهيلات الائتمانية الممنوحة من المصارف لمختلف الأنشطة الاقتصادية	6
45	الناتج المحلي الإجمالي	7
47	الرقم القياسي لأسعار المستهلك	8
49	معدل التضخم	9
52	الإيرادات الفعلية والنفقات الفعلية للميزانية العامة	11 - 10
56	ميزان المدفوعات	12
61	أسعار صرف الدينار الليبي مقابل العملات الدولية الرئيسية	13
65	مساهمة القطاعات في سوق المال الليبي	14
68	إنتاج وصادرات النفط الخام	15

دليل المنهجية والمفاهيم الإحصائية

أولاً : النقود والمصارف

تغطي الجداول الإحصائية من رقم (1) إلى رقم (23) إحصاءات النقود والمصارف للجهاز المصرفي في ليبيا، ويعتبر مصرف ليبيا المركزي والمصارف التجارية المصدر الرئيسي لهذه الإحصاءات ، وتقوم إدارة الحسابات بتزويد إدارة البحوث والإحصاء بميزانية مصرف ليبيا المركزي وبإحصاءات تعامل المصارف سواء من خلال آلية سوق النقد الليبي أو عمليات إعادة الشراء (Repo) أو الاكتتاب في شهادات الإيداع التي يصدرها مصرف ليبيا المركزي لمدة زمنية مختلفة ، كما تقوم إدارة الإصدار وإدارة العمليات المصرفية بتزويد إدارة البحوث والإحصاء بإحصائية النقد المصدر وإحصائية مقاصة الصكوك.

أما المصارف التجارية فتقوم بتزويد إدارة البحوث والإحصاء بمراكزها المالية الشهرية . بالإضافة إلى ذلك تقوم إدارة البحوث والإحصاء بتجميع البيانات الخاصة بأسعار الفائدة الدائنة والمدينة في السوق المصرفية.

وتضطلع إدارة البحوث والإحصاء بجمع هذه البيانات وتجهيزها للنشر بشكل شهري وبما يتناسب مع دليل الإحصاءات النقدية والمالية الصادر عن صندوق النقد الدولي لعام 2000 . ويعامل مصرف ليبيا المركزي البيانات التي يجمعها عن المؤسسات المعنية بشكل إفرادي بالسرية التامة.

وتنشر البيانات النقدية والمصرفية الشهرية بصورتها النهائية (باستثناء البيانات الخاصة بنهاية السنة المالية للمصارف التجارية ، فإنه يتم تعديلها بعد ذلك لتصبح نهائية) وتتم مراجعة هذه البيانات عند إجراء أي تعديل يتعلق بالمنهجية المتبعة وتصنيف البيانات النقدية.

وفيما يلي تعريف بمفاهيم أبرز المصطلحات الواردة في هذه الجداول :

المصرف : مصرف ليبيا المركزي .

المصارف التجارية : تشمل جميع المصارف التجارية العاملة في ليبيا والمرخص لها بمزاولة الأعمال المصرفية والخاضعة لإشراف المصرف وفقاً لأحكام القانون رقم (1) لسنة 2005 بشأن المصارف ، ويسمح لهذه المصارف بقبول الودائع . ولا يشمل هذا التعريف المصارف المتخصصة أو المؤسسات المالية الأخرى

الجهاز المصرفي : يشتمل على المصرف والمصارف التجارية .

الجهاز التنفيذي للدولة : يشمل جميع وزارات الدولة والاجهزة والادارات التابعة لها ادارياً ومالياً .

المؤسسات العامة : وهي المؤسسات أو الهيئات المملوكة بالكامل للدولة والمستقلة مالياً وإدارياً ولها موازنتها الخاصة بها .

المؤسسات شبه العامة : وهي المؤسسات التي تساهم فيها الدولة بنسبة 50% من رأس مالها أو أكثر .

القطاع العام : يشمل الجهاز التنفيذي للدولة والمؤسسات العامة والمؤسسات شبه العامة .

القطاع الخاص : ويتكون من الأفراد المقيمين والشركات والمؤسسات والكيانات القانونية الأخرى المقيمة بخلاف القطاع العام .

مؤسسات الاقراض المتخصصة (المصارف المتخصصة) : هي المؤسسات التي تتخصص في تمويل قطاعات محددة، ولا تشكل الودائع مصدراً رئيسياً من مصادر اموالها ، وهي المصرف الزراعي ، مصرف الادخار والاستثمار العقاري، مصرف التنمية و المصرف الريفي .

المقيم : الشخص الطبيعي أو الاعتباري الذي يقيم عادة داخل ليبيا أو مضى على إقامته في ليبيا سنة فأكثر بغض النظر عن جنسية هذا الشخص ، ويستثنى من ذلك الهيئات والمؤسسات الدولية والطلاب والمرضى الأجانب الذين يقيمون لأكثر من سنة .

غير المقيم : الشخص الطبيعي أو الاعتباري الذي يقيم عادة خارج ليبيا ، أو الذي لم يكمل مدة سنة من الإقامة داخل ليبيا بغض النظر عن جنسية هذا الشخص ، ويستثنى من ذلك العائلات والأفراد الذين لهم مركز أو مصلحة اقتصادية ولهم سكن دائم حتى ولو أقام به بشكل متقطع .

آلية السوق النقدي : وهي أداة للسياسة النقدية تمكن المصارف التجارية من الإيداع لدى والاقتراض من المصرف بموجب شروط وضوابط يضعها المصرف .

عمليات إعادة الشراء : وهي شراء المصرف المركزي الأوراق المالية وغيرها من الأوراق (شهادات الإيداع) المقبولة لدى المصرف مع التزام المصرف التجاري البائع بإعادة شراء هذه الأوراق بعد فترة محددة وبسعر فائدة يحدده المصرف (سعر إعادة الشراء).

سعر المصرف : سعر الفائدة أو العائد المعلن من المصرف عند بداية التعامل اليومي من خلال آلية السوق النقدي .

سعر إعادة الشراء : سعر الفائدة أو العائد الذي يعلنه المصرف على عمليات إعادة شراء أوراق الدين العام ، أو شهادات الإيداع .

الاحتياطي الإلزامي : وهي نسبة من إجمالي ودائع العملاء لدى المصرف التجاري بجميع أنواعها ويتم الاحتفاظ بها لدى المصرف ، ولا يدفع المصرف فائدة أو عائد على رصيد الاحتياطي الإلزامي .

ودائع العملاء : تشمل جميع أنواع ودائع القطاعين العام والخاص مضافاً إليها ودائع غير المقيمين ، مع استثناء ودائع المصارف والمؤسسات المالية ، وأيضاً التأمينات النقدية وشهادات الإيداع .

التأمينات النقدية : تشمل كافة الأرصدة القائمة للتأمينات النقدية من قبل العملاء كالتأمين النقدي على الاعتمادات والضمانات أو أي تأمينات نقدية أخرى .

التسهيلات الائتمانية : تشمل الأرصدة القائمة لجميع أنواع التسهيلات الائتمانية وعمليات التمويل المباشرة (سحب على المكشوف أي جاري مدين ، أوراق تجارية ومالية مخصومة ، سلف وقروض ، أية تسهيلات أخرى) المقدمة لجميع القطاعات الاقتصادية باستثناء المصارف والمؤسسات المالية .

السحب على المكشوف (الجارى مدين) : يشمل جميع أرصدة حسابات الجارى مدين والحسابات الجارية (تحت الطلب) المكشوفة

الموجودات الأجنبية (صافي) : يمثل الموجودات (الأصول) الأجنبية للجهاز المصرفي مطروحاً منها المطلوبات (الخصوم) الأجنبية على الجهاز المصرفي استناداً إلى مفهوم الإقامة.

الموجودات المحلية (صافي) : يمثل مجموع بنود صافي المطالبات على الخزانة العامة والمطالبات المحلية وصافي البنود الأخرى في الوضع النقدي للجهاز المصرفي.

صافي المطلوبات على الخزانة العامة : تشمل التسهيلات الائتمانية المباشرة الممنوحة للخزانة العامة مضافاً إليها استثمار المصارف التجارية في أوراق الدين العام (إن وجدت) مطروحاً منها ودائع الخزانة العامة لدى الجهاز المصرفي .

المطلوبات المحلية : تشمل الائتمان المقدم للقطاع الخاص وللمؤسسات العامة والمؤسسات شبه العامة مضافاً إليه استثمار المصارف التجارية في الأوراق المالية المحلية .

صافي البنود الأخرى : يمثل الموجودات (الأصول) الأخرى للجهاز المصرفي مطروحاً منها المطلوبات (الخصوم) الأخرى للجهاز المصرفي ، وهي التي لم ترد ضمن تعريف صافي الموجودات الأجنبية وصافي المطلوبات على الخزانة العامة والمطلوبات المحلية من المركز المالي للمصرف والمركز المالي المجمع للمصارف التجارية .

النقد المصدر : هو النقد الذي أصدره المصرف ، ويتكون من رصيد النقد المتداول لدى الجمهور مضافاً إليه أرصدة النقدية في الصندوق لدى المصرف ولدى المصارف التجارية .

النقود الاحتياطية (القاعدة النقدية) : تمثل النقد المصدر مضافاً إليه الاحتياطي الإلزامي ، وفائض الأرصدة الاحتياطية للمصارف التجارية لدى المصرف المركزي فيما عدا شهادات الإيداع .

عرض النقود (1ع) : يمثل النقد المتداول لدى الجمهور مضافاً إليه ودائع القطاع الخاص وودائع المؤسسات العامة والمؤسسات شبه العامة تحت الطلب بالدينار الليبي .

شبه النقود : يمثل الودائع الزمنية للقطاع الخاص والمؤسسات العامة وشبه العامة (الادخار ولأجل) بالدينار الليبي وبالعملات الأجنبية .

عرض النقود (2ع) : ويمثل عرض النقود (1ع) مضافاً إليه شبه النقود .

ثانياً : القطاع الخارجي :

تغطي الجداول الإحصائية رقم (31 - 34) بيانات إحصاءات التجارة الخارجية وميزان المدفوعات ويتولى قسم الإحصاء في المصرف مهمة تجميع وإعداد إحصاءات ميزان المدفوعات، أما بيانات التجارة الخارجية فمصدرها الهيئة العامة للمعلومات .

ويتم نشر بيانات ميزان المدفوعات وفقاً لمنهجية الطبعة الخامسة لدليل إعداد ميزان المدفوعات الصادر عن صندوق النقد الدولي .

وفيما يلي تعريف بمفاهيم ابرز المصطلحات الواردة في هذا الجزء :

الحساب الجاري : يمثل مجموع الميزان التجاري وحساب الخدمات وحساب الدخل وصافي حساب التحويلات الجارية .

الميزان التجاري : يمثل الصادرات مطروحاً منها الواردات في ميزان المدفوعات .

الصادرات : تمثل الصادرات الوطنية (فوب) مضافاً إليها المعاد تصديره .

الواردات : تمثل الواردات (فوب) مستثنى منها واردات الجهات غير المقيمة .

الذهب غير النقدي : هو الذهب الذي تتم حيازته واستخدامه لأغراض أخرى (صناعية) ولا تحتفظ به السلطات النقدية كأصل احتياطي .

حساب الخدمات : يمثل المقبوضات مطروحاً منها المدفوعات من الخدمات المبيّنة أدناه وهي :-

● **السفر :** تمثل المقبوضات من هذا البند إنفاق السياح غير المقيمين الوافدين لليبيا ، ويتم تقديرها بالاستناد إلى نتائج مسوحات القادمين والمغادرين التي تقوم الهيئة العامة للسياحة بإعدادها من فترة إلى أخرى ، والتي توفر تقديرات حول معدلات الإنفاق لكل جنسية من السياح ويتم تعديلها بمعدلات التضخم السائدة خلال الفترة المراد احتسابها . بينما تمثل مدفوعات السفر انفاق المقيمين في ليبيا في الخارج والذين يسافرون لغايات التعليم أو السياحة أو العلاج وغيرها ، ويتم تقديرها بالاستناد إلى البيانات التي تعدها المصارف التجارية حول مبيعاتها من النقد الأجنبي للأغراض الشخصية .

● **النقل :** تمثل مقبوضات هذا البند الإيرادات المتحصلة لشركات ومنشآت النقل المقيمة لقاء تقديمها لخدمات النقل لغير المقيمين . بينما تمثل مدفوعات هذا البند المبالغ المدفوعة من المقيمين لشركات ومؤسسات النقل غير المقيمة لقاء تقديم خدمات النقل للمقيمين ، بما في ذلك تكاليف الشحن على البضائع المستوردة . ويتم الحصول على بيانات هذا البند من خلال مصادر شركات النقل ذاتها والبيانات التي يقوم المصرف المركزي والمصارف التجارية بإعدادها بشكل شهري .

● **خدمات عامة (حكومية) :** تغطي القيود الدائنة لهذا البند الدخل المتأتي لقاء الخدمات المقدمة من قبل السفارات والبعثات الدبلوماسية والسياسية الليبية في الخارج ، علاوة على الخدمات التي تقدمها المؤسسات العامة لغير المقيمين . في حين تغطي القيود المدينة لهذا البند نفقات (الحكومة) والمؤسسات العامة المتحققة لغير المقيمين لقاء تسوية مدفوعات خارجية أو شراء خدمات . ويتم الحصول على البيانات ذات العلاقة بهذا البند من نماذج الإبلاغ المعدة لذلك .

الخدمات الأخرى : تشمل الخدمات غير المصنفة في البنود أعلاه والتي من أبرزها خدمات التأمين وخدمات الاتصالات والحاسب الآلي وخدمات التشييد وعمولات المتاجرة والخدمات المالية ورسوم الامتياز والترخيص التي تتم بين المقيمين وغير المقيمين .

حساب الدخل : يشمل البنود التالية :-

- **تعويضات العاملين (مقبوضات) :** تمثل الأجور والمزايا التي يحصل عليها العاملون المقيمون بمن فيهم العمال الموسميون وعمال الحدود ، لقاء تأديتهم لعمل ما خارج الإقليم الاقتصادي لليبيا لصالح جهة غير مقيمة .
- **تعويضات العاملين (مدفوعات) :** تمثل الأجور والمزايا التي يحصل عليها العاملون غير المقيمين بمن فيهم العمال الموسميون وعمال الحدود غير المقيمين ، لقاء تأديتهم لعمل ما داخل الإقليم الاقتصادي لليبيا .
- **دخل الاستثمار :** يمثل جانب المقبوضات منه الأرباح والفوائد المستحقة عن حيازات المقيمين لحصص الملكية أو الأصول المالية كالودائع المصرفية وسندات القروض والأوراق المالية والاذونات الصادرة عن مؤسسات غير مقيمة . وتغطي فوائد استثمارات المصرف المركزي والمصارف التجارية والقطاع العام والقطاع الخاص . بينما يمثل جانب المدفوعات الفوائد والأرباح المستحقة لغير المقيمين عن حيازتهم لحصص الملكية أو الأصول المالية الصادرة عن جهات مقيمة .
- **التحويلات الجارية :** تمثل القيود المقابلة للتدفقات الحقيقية من السلع والخدمات أو الأصول المالية وغير المالية والتي لا يترتب عليها حيازة الأصول الثابتة أو التخلي عنها أو تنازل الدائن عن التزام المدين . وتشمل هذه التحويلات ما يلي :
- **تحويلات القطاع العام :** تتضمن قيم المنح والمساعدات والهبات سواء التي تتلقاها الدولة (مقبوضات) أو تقوم هي بتقديمها (مدفوعات).
- **تحويلات القطاعات الأخرى :** وتشمل :-
- **حوالات العاملين :** يمثل جانب المقبوضات منها تحويلات الليبيين العاملين المقيمين في الخارج والموجهة لغايات الإنفاق الجاري في ليبيا ، ويتم تقديرها استناداً للبيانات التي يقوم المصرف المركزي والمصارف التجارية بتعبئتها بشكل شهري (بيانات الدخل بالعملة الأجنبية للجهاز المصرفي) . ويمثل جانب المدفوعات منها التحويلات للخارج من قبل العمالة الوافدة المقيمة في ليبيا . ويتم تقديرها بالاستناد إلى البيانات حول العمالة الوافدة وإلى معدل التحويل الشهري للعامل الواحد .

- **تحويلات أخرى (صافي) :** وتتضمن قيم المنح والمساعدات والهبات التي يتلقاها المقيمون داخل ليبيا (عدا الحكومة وحوالات العاملين) من غير المقيمين بما في ذلك تعويضات الأمم المتحدة (إن وجدت) ، أو التي يقدمها المقيمون داخل ليبيا (عدا الحكومة وحوالات العاملين) لغير المقيمين .
- **الحساب الرأسمالي :** يشمل البنود التالية :-
- **الاستثمار المباشر (في الخارج) :** يمثل صافي استثمارات المقيمين في حقوق الملكية والعائدات المعاد استثمارها بالإضافة إلى صافي اية التزامات أخرى على المؤسسات التابعة غير المقيمة .
- **الاستثمار المباشر (في ليبيا) :** يمثل صافي استثمارات غير المقيمين في حقوق الملكية والعائدات المعاد استثمارها بالإضافة إلى صافي اية التزامات أخرى على المؤسسات المقيمة في ليبيا .
- **استثمار الحافظة (الأصول) :** يشمل سندات الملكية وسندات الدين والادوات المالية التي بحوزة المقيمين والصادرة عن جهات خارجية عدا تلك المدرجة تحت الاستثمار الأجنبي المباشر والاصول الاحتياطية .
- **استثمار الحافظة (الخصوم) :** يشمل سندات الملكية وسندات الدين والادوات المالية التي بحوزة غير المقيمين والصادرة عن مؤسسات مقيمة عدا تلك المدرجة تحت الاستثمار الأجنبي المباشر والاصول الاحتياطية .
- **استثمارات أخرى (الأصول) :** تشتمل على كافة المعاملات المالية العائدة للمقيمين والتي لا تتضمنها فئات الاستثمار الأجنبي المباشر أو استثمار الحافظة أو الأصول الاحتياطية . وتبويب حسب الاداة إلى ائتمان تجاري وقروض ونقد وودائع
- **استثمارات أخرى (خصوم) :** تشتمل على كافة المعاملات المالية العائدة لغير المقيمين والتي لا تتضمنها فئات الاستثمار الأجنبي المباشر أو استثمار الحافظة أو الأصول الاحتياطية . وتبويب حسب الاداة إلى ائتمان تجاري وقروض ونقد وودائع
- **الأصول الاحتياطية :** هي الأصول الخارجية والتي تقع ضمن سيطرة المصرف المركزي وتعد متاحة للاستخدام لتمويل أو معالجة أية اختلالات في ميزان المدفوعات ، وتشمل هذه الأصول الذهب النقدي وحقوق السحب الخاصة ووضع الاحتياطي لدى صندوق النقد الدولي (IMF) واصول النقد الأجنبي (نقد وودائع وأوراق مالية) .

أهم المؤشرات النقدية والإقتصادية الرئيسية في ليبيا Key Economic & Monetary Indicators In Libya

In Millions of LYD (unless stated otherwise)

بالمليون دينار ليبي (ما لم ينص على غير ذلك)

Items	2017.12.31	البنود
National Accounts (*) :		الحسابات القومية (*) :
GDP at Current Prices 2014	43,030.2	الناتج المحلي الإجمالي بالأسعار الجارية عام 2014
GDP at Fixed Prices of 2014	20,388.2	الناتج المحلي الإجمالي بالأسعار الثابتة عام 2014
Inflation %	28.5	معدل التضخم %
Money and Banking :		النقود والمصارف :
Exchange Rate LD/ US \$	1.356	سعر صرف الدينار الليبي (لكل دولار)
1 - Money (M1)	109,089.1	1- النقود (ع1) :
Currency with the public	30,865.2	- عملة خارج المصارف
Demand Deposits	78,223.9	- ودائع تحت الطلب
2 - Quasi-Money	2,874.4	2- شبه النقود
3 - Money Supply (M2)	111,963.5	3- عرض النقود (ع2)
Public Finance :		المالية العامة :
Revenues	22,337.6	الإيرادات
of which :		ومنهما :
Oil Revenues	19,209.0	إيرادات النفط
Expenditure	32,692.0	المصروفات
Balance of Payments * :		ميزان المدفوعات * :
Exports	19,885.0	الصادرات
of which :		ومنهما :
Oil	18,493.0	النفط
Imports	-13,173.0	الواردات
Balance of Trade	6,712.0	الميزان التجاري
Current Account	1,337.0	الحساب الجاري
Financial & Capital Account	-530.0	الحساب الرأسمالي والمالي
Overall Balance	3,694.0	الميزان الكلي

*Estimated data.

* بيانات تقديرية .

النقود والمصارف

Money & Banking

القاعدة النقدية Monetary Base

Table No. (1)
In Millions of LYD

جدول (1)
بالمليون دينار ليبي

القاعدة النقدية Monetary Base	ودائع المؤسسات العامة والمؤسسات المالية الاخرى لدى المصرف المركزي Public Enterprise and other Financial institution Deposits with Central Bank	Commercial Banks Reserves		إحتياطيات المصارف التجارية	عملة لدى الجمهور Currency with the public	نهاية End of
		المجموع Total	ودائع لدى المصرف المركزي * Deposits with Central Bank *	نقدية في الصندوق Cash in Vault		
(3)+(2)+(1)	(3)	(2)			(1)	
10,987.1	1,071.4	5,334.5	4,963.6	370.9	4,581.2	2007
18,881.6	659.0	12,614.3	12,239.9	374.4	5,608.3	2008
20,462.8	317.9	13,182.0	12,670.0	512.0	6,962.9	2009
22,604.2	919.7	14,075.5	13,228.4	847.1	7,609.0	2010
32,404.5	1,809.0	15,755.4	14,890.8	864.6	14,840.1	2011
34,300.9	1,486.0	19,423.8	17,990.5	1,433.3	13,391.1	2012
36,886.5	1,678.6	21,788.0	20,165.4	1,622.6	13,419.9	2013
38,130.3	1,832.9	19,122.5	17,502.6	1,619.9	17,174.9	2014
41,926.2	1,990.1	16,928.8	16,185.2	743.6	23,007.3	2015
54,597.6	2,120.2	25,374.2	24,779.5	594.7	27,103.2	2016
						2017
56,565.2	2,175.4	26,544.6	25,754.6	790.0	27,845.2	الربع الأول Q1
61,196.6	2,241.2	29,916.4	29,298.4	618.0	29,039.0	الربع الثاني Q2
61,215.0	2,304.9	29,120.1	28,444.8	675.3	29,790.0	الربع الثالث Q3
61,694.8	1,803.6	29,635.7	29,006.2	629.5	30,255.5	2017.10.31
61,825.9	1,801.1	29,397.5	28,765.4	632.1	30,627.3	2017.11.30
63,199.9	1,529.1	30,805.6	30,267.8	537.8	30,865.2	2017.12.31

* Including required reserve and Demand Deposits .

* تمثل الإحتياطي الإلزامي وودائع تحت الطلب .

العوامل المؤثرة في القاعدة النقدية Factors Affecting Monetary Base

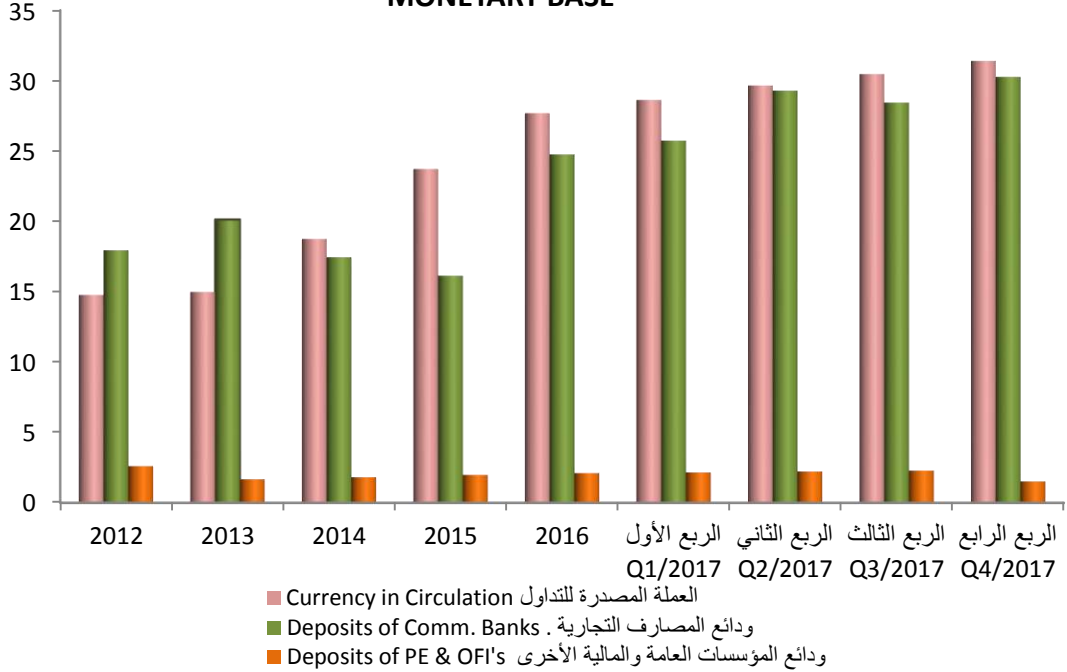
Table No. (1) (cont.)
In Millions of LYD

تابع جدول (1)
بالمليون دينار ليبي

المجموع الكلي	صافي الأصول المحلية					صافي الأصول الأجنبية	نهاية
	المجموع	صافي البنود الأخرى	المستحقات على المصارف التجارية	المستحقات على القطاعات الأخرى	صافي المستحقات على الخزانة		
Grand Total	Total	Other Items (Net)	Claims on Comm. Banks	Claims on other Sectors	Net Claims on Treasury	Net Foreign Assets	End of
(4)+(5)	(5)					(4)	
10,987.1	-87,318.3	-25,692.8	52.9	1,294.9	-62,973.3	98,305.4	2007
18,881.6	-102,375.6	-32,145.5	52.2	902.7	-71,185.0	121,257.2	2008
20,462.8	-107,728.8	-37,593.4	51.9	515.1	-70,702.4	128,191.6	2009
22,604.2	-111,558.8	-42,201.6	0.0	1,053.1	-70,410.3	134,163.0	2010
32,404.5	-107,043.7	-45,563.9	0.0	0.0	-61,479.8	139,448.2	2011
34,300.9	-121,480.7	-48,868.6	0.0	0.0	-72,612.1	155,781.6	2012
36,886.5	-114,041.0	-60,792.8	0.0	0.0	-53,248.2	150,927.5	2013
38,130.3	-87,468.3	-54,964.5	0.0	0.0	-32,503.8	125,598.6	2014
41,926.2	-67,487.6	-44,474.5	0.0	0.0	-23,013.1	109,413.8	2015
54,597.6	-46,279.3	-43,298.9	0.0	0.0	-2,980.4	100,876.9	2016
							2017
56,565.2	-45,644.8	-45,898.5	0.0	0.0	253.7	102,210.0	الربع الأول Q1
61,196.6	-41,023.5	-50,992.7	0.0	0.0	9,969.2	102,220.1	الربع الثاني Q2
61,215.0	-42,615.7	-50,043.7	0.0	0.0	7,428.0	103,830.7	الربع الثالث Q3
61,694.8	-43,740.4	-50,376.6	0.0	0.0	6,636.2	105,435.2	2017.10.31
61,825.9	-44,018.9	-51,567.8	0.0	0.0	7,548.9	105,844.8	2017.11.30
63,199.9	-43,155.2	-50,999.6	0.0	0.0	7,844.4	106,355.1	2017.12.31

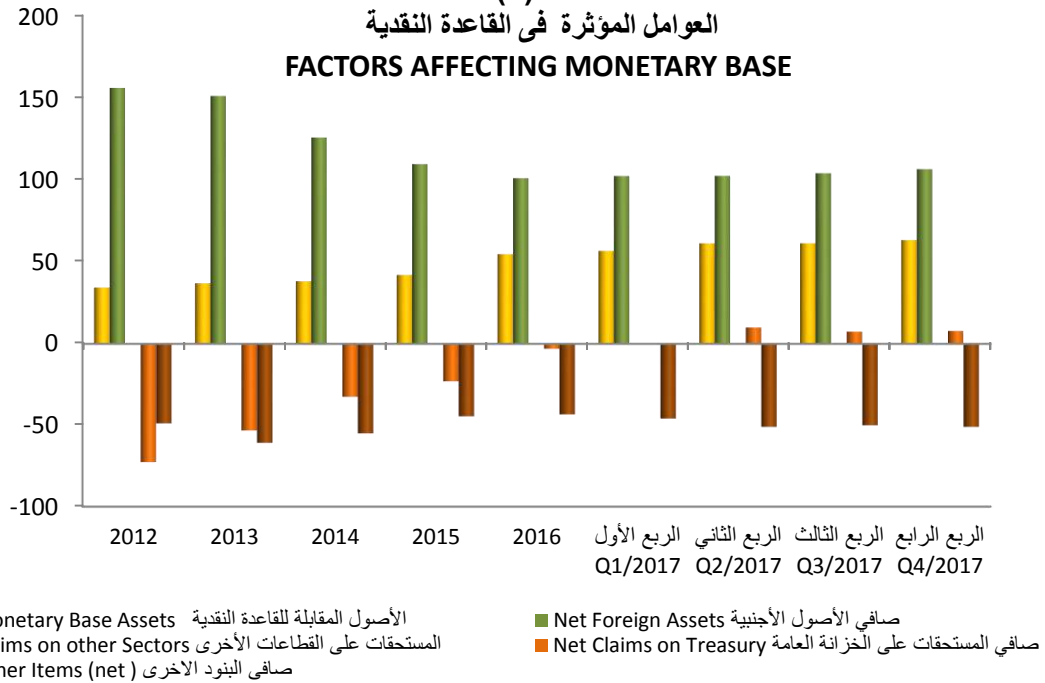
مليار دينار
Billion LYD

شكل (1)
القاعدة النقدية
MONETARY BASE



مليار دينار
Billion LYD

شكل (2)
العوامل المؤثرة في القاعدة النقدية
FACTORS AFFECTING MONETARY BASE



المسح النقدي Monetary Survey

Table No. (2)
In Millions of LYD

جدول (2)
بالمليون دينار لبيبي

Items	نهاية الفترة				End of					البند
	الربع الرابع Q4 2017	الربع الثالث Q3 2017	الربع الثاني Q2 2017	الربع الأول Q1 2017	2016	2015	2014	2013	2012	
Net foreign assets	109,636.7	110,662.8	107,436.3	107,358.9	107,151.0	115,110.6	130,571.4	154,905.0	159,222.4	صافي الأصول الأجنبية
Central bank	106,355.1	103,830.7	102,220.1	102,210.0	100,876.9	109,413.8	125,598.6	150,927.5	155,781.6	المصرف المركزي
Foreign assets	108,614.3	106,089.9	104,479.3	104,469.2	103,136.1	111,021.6	127,206.4	152,535.3	157,389.5	الأصول الأجنبية
Foreign liabilities	2,259.2	2,259.2	2,259.2	2,259.2	2,259.2	1,607.8	1,607.8	1,607.8	1,607.9	الخصوم الأجنبية
Deposit money banks	3,281.6	6,832.1	5,216.2	5,148.9	6,274.1	5,696.8	4,972.8	3,977.5	3,440.8	المصارف التجارية
Foreign assets	3,708.1	7,687.6	5,961.5	5,851.2	6,761.5	6,709.1	5,466.7	4,135.1	3,630.4	الأصول الأجنبية
Foreign liabilities	426.5	855.5	745.3	702.3	487.4	1,012.3	493.9	157.6	189.6	الخصوم الأجنبية
Domestic credit	17,371.8	16,257.7	18,311.2	10,518.9	8,487.8	-10,810.1	-33,752.1	-58,552.0	-69,734.8	الإئتمان المحلي
Net Claims on government	-890.4	-2,375.9	-658.4	-8,833.3	-11,081.1	-31,813.7	-54,490.8	-77,533.6	-86,595.4	المستحقات على الحكومة (صافي)
Central bank : claims on government	59,141.9	58,195.1	56,398.4	52,688.3	47,851.5	43,377.5	24,235.3	2,171.2	1,816.0	المصرف المركزي: مطلوبات على الحكومة
Government's deposits with central bank	51,297.5	50,767.1	46,429.6	52,434.6	50,831.9	66,390.6	56,739.1	55,419.4	74,428.1	ودائع الحكومة لدى المصرف المركزي
Commercial banks : claims on government	500.0	1,000.0	1,000.0	1,000.0	1,000.0	1,000.0	0.0	0.0	0.0	المصارف التجارية: مطلوبات على الحكومة
Government's deposits with comm. Banks	9,234.8	10,803.9	11,627.6	10,087.0	9,100.7	9,800.6	21,987.0	24,285.4	13,983.3	ودائع الحكومة لدى المصارف التجارية
Claims on the economy	18,262.2	18,633.6	18,969.6	19,352.2	19,568.9	21,003.6	20,738.7	18,981.6	16,860.6	المستحقات على القطاعات الأخرى في الإقتصاد
Claims on nonfinancial public enterp.	5,576.5	5,849.8	5,951.9	5,981.9	5,942.5	6,006.0	5,758.6	5,270.4	5,385.8	مطلوبات على مؤسسات عامة غير مالية
Claims on private sector	12,159.7	12,265.1	12,496.1	12,844.0	13,104.0	14,480.6	14,022.2	13,163.2	10,902.7	مطلوبات على القطاع الخاص
Claims on specialized banks	7.0	7.2	7.2	7.2	7.4	7.4	7.8	8.6	9.4	مطلوبات على المصارف المتخصصة
Claims on nonbank financial institutions	519.0	511.6	514.4	519.1	515.0	509.5	950.1	539.4	562.7	مطلوبات على مؤسسات مالية غير مصرفية
Other items (net)	-15,045.0	-18,221.1	-19,883.9	-18,200.5	-19,317.9	-25,694.2	-27,414.6	-27,347.1	-25,756.1	بنود أخرى (صافي)
Broad money M2	111,963.5	108,699.4	105,863.5	99,677.3	96,320.9	78,606.3	69,404.7	69,005.9	63,731.5	عرض النقود (2ع)
Money M1	109,089.1	106,466.2	103,782.9	97,992.6	94,609.0	76,783.0	66,732.7	64,299.4	59,213.7	النقود (1ع)
Currency with the public	30,865.2	29,790.0	29,039.0	27,845.2	27,103.2	23,007.3	17,174.9	13,419.9	13,391.1	عملة لدى الجمهور
Demand deposits	78,223.9	76,676.2	74,743.9	70,147.4	67,505.8	53,775.7	49,557.8	50,879.5	45,822.6	ودائع تحت الطلب
Quasi-money	2,874.4	2,233.2	2,080.6	1,684.7	1,711.9	1,823.3	2,672.0	4,706.5	4,517.8	شبه النقود

عرض النقود Money Supply

Table No. (3)
In Millions of LYD

جدول (3)
بالمليون دينار ليبي

المجموع الكلي Grand Total (1+2)	Quasi-Money شبه النقود			Money النقود			نهاية End of
	المجموع Total (2)	ودائع إيداعية Saving Deposits	ودائع لأجل ** Time Deposits **	المجموع Total (1)	ودائع تحت الطلب * Demand Deposits *	عملة لدى الجمهور Currency with public	
26,982.1	4,144.6	663.3	3,481.3	22,837.5	18,256.3	4,581.2	2007
39,744.5	5,329.9	689.2	4,640.7	34,414.6	28,806.3	5,608.3	2008
44,161.3	5,991.9	715.0	5,276.9	38,169.4	31,206.5	6,962.9	2009
46,350.7	5,029.5	743.1	4,286.4	41,321.2	33,712.2	7,609.0	2010
57,940.9	4,503.8	683.9	3,819.9	53,437.1	38,597.0	14,840.1	2011
63,731.5	4,517.8	705.3	3,812.5	59,213.7	45,822.6	13,391.1	2012
69,005.9	4,706.5	662.9	4,043.6	64,299.4	50,879.5	13,419.9	2013
69,404.7	2,672.0	599.8	2,072.2	66,732.7	49,557.8	17,174.9	2014
78,606.3	1,823.3	574.5	1,248.8	76,783.0	53,775.7	23,007.3	2015
96,320.9	1,711.9	570.2	1,141.7	94,609.0	67,505.8	27,103.2	2016
							2017
99,677.3	1,684.7	578.8	1,105.9	97,992.6	70,147.4	27,845.2	الربع الأول Q1
105,863.5	2,080.6	587.6	1,493.0	103,782.9	74,743.9	29,039.0	الربع الثاني Q2
108,699.4	2,233.2	590.6	1,642.6	106,466.2	76,676.2	29,790.0	الربع الثالث Q3
108,034.1	2,207.6	591.0	1,616.5	105,826.5	75,571.0	30,255.5	2017.10.31
109,996.4	2,257.1	596.1	1,661.0	107,739.3	77,112.0	30,627.3	2017.11.30
111,963.5	2,874.4	591.7	2,282.7	109,089.1	78,223.9	30,865.2	2017.12.31

* Includes Public Enterprise deposits at Central Bank of Libya.

* تشمل ودائع المؤسسات العامة لدى مصرف ليبيا المركزي.

** Includes foreign currency deposits for resident customers.

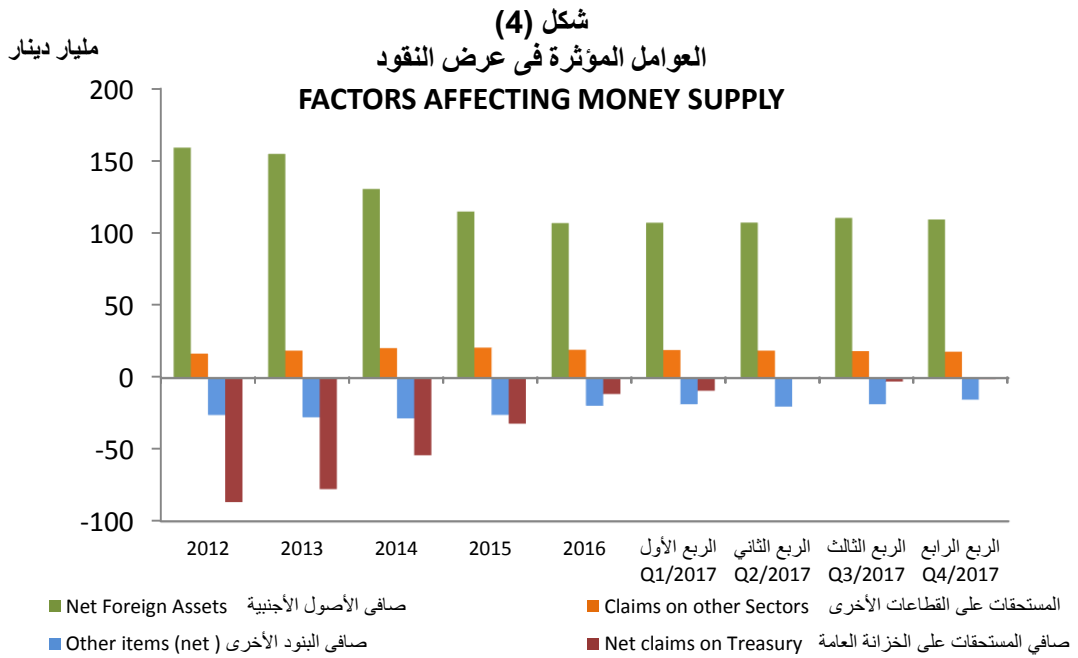
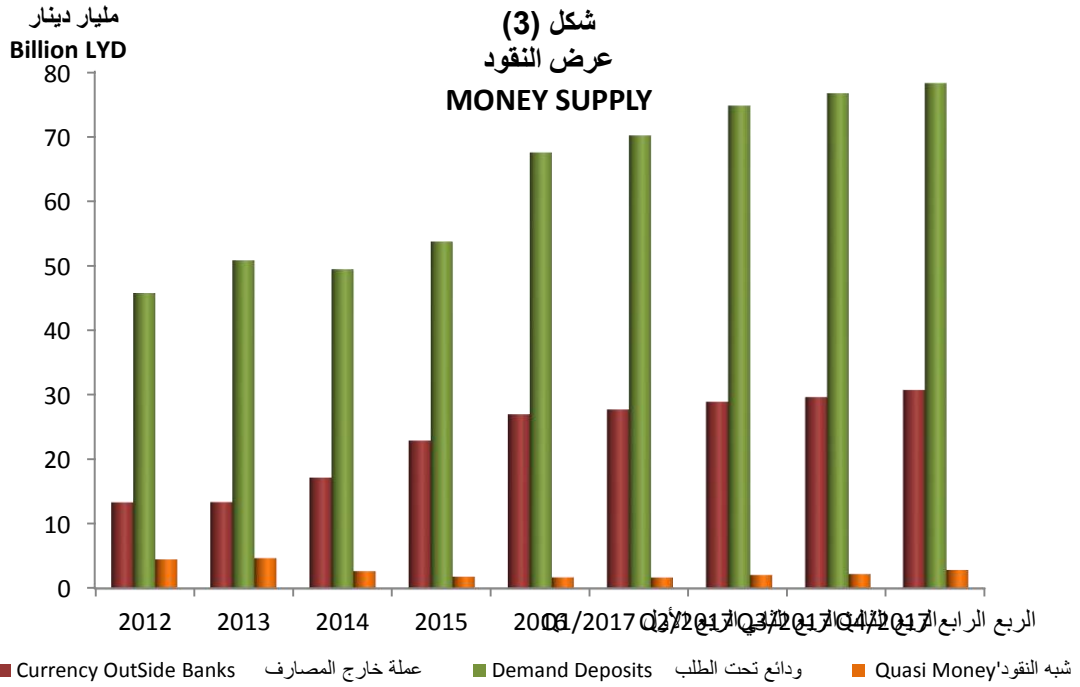
** تشمل ودائع بالعملة الأجنبية لعملاء مقيمين.

العوامل المؤثرة في عرض النقود Factors affecting Money Supply

Table No. (3) (cont.)
In Millions of LYD

تابع جدول (3)
بالمليون دينار ليبي

المجموع الكلي	Net Domestic Assets		صافي الأصول المحلية		Net Foreign Assets		صافي الأصول الأجنبية	نهاية
	المجموع	صافي البنود الأخرى	المستحقات على قطاعات أخرى	صافي المستحقات على الخزانة	المجموع	المصارف التجارية	مصرف ليبيا المركزي	
Grand Total	Total	Other Items (Net)	Claims on Other Sectors	Net claims on Treasury	Total	Comm. Banks	Central Bank of Libya	End of
(3+4)	(4)				(3)			
26,982.1	-73,761.7	-15,355.3	9,428.0	-67,834.4	100,743.8	2,438.4	98,305.4	2007
39,744.5	-85,085.8	-15,767.3	11,448.6	-80,767.1	124,830.3	3,573.1	121,257.2	2008
44,161.3	-88,118.8	-20,140.0	12,920.7	-80,899.5	132,280.1	4,088.5	128,191.6	2009
46,350.7	-91,273.3	-23,712.7	14,765.2	-82,325.8	137,624.0	3,461.0	134,163.0	2010
57,940.9	-85,659.7	-26,597.2	13,549.7	-72,612.2	143,600.6	4,152.4	139,448.2	2011
63,731.5	-95,490.9	-25,756.1	16,860.6	-86,595.4	159,222.4	3,440.8	155,781.6	2012
69,005.9	-85,899.1	-27,347.1	18,981.6	-77,533.6	154,905.0	3,977.5	150,927.5	2013
69,404.7	-61,166.7	-27,414.6	20,738.7	-54,490.8	130,571.4	4,972.8	125,598.6	2014
78,606.3	-36,504.3	-25,694.2	21,003.6	-31,813.7	115,110.6	5,696.8	109,413.8	2015
96,320.9	-10,830.0	-19,317.9	19,568.9	-11,081.1	107,151.0	6,274.1	100,876.9	2016
								2017
99,677.3	-7,681.6	-18,200.5	19,352.2	-8,833.3	107,358.9	5,148.9	102,210.0	الربع الأول Q1
105,863.5	-1,572.7	-19,883.9	18,969.6	-658.4	107,436.3	5,216.2	102,220.1	الربع الثاني Q2
108,699.4	-1,963.4	-18,221.1	18,633.6	-2,375.9	110,662.8	6,832.1	103,830.7	الربع الثالث Q3
108,034.1	-2,130.0	-17,648.0	18,562.4	-3,044.3	110,164.1	4,728.9	105,435.2	2017.10.31
109,996.4	307.5	-16,428.6	18,440.0	-1,703.9	109,688.8	3,844.0	105,844.8	2017.11.30
111,963.5	2,326.7	-15,045.0	18,262.1	-890.4	109,636.7	3,281.6	106,355.1	2017.12.31



فئات العملة الورقية والمعدنية المصدرة
Denominations of Coins & Notes Issued

Table No. (4)
Libyan Dinar

جدول (4)
دينار ليبيا

المجموع Total	1 - Bank notes				1 - العملة الورقية			نهاية End of
	50 دينار 50 Dinars	20 دينار 20 Dinars	10 دنانير 10 Dinars	5 دنانير 5 Dinars	دينار واحد One Dinar	2/1 دينار 1/2 Dinar	4/1 دينار 1/4 Dinar	
4,943,620,510	-	1,116,974,000	2,978,097,990	791,777,945	32,237,359	14,654,848	9,878,368	2007
5,974,754,810	600,500,000	1,508,848,000	2,969,490,990	835,548,445	37,852,559	12,268,648	10,246,168	2008
7,463,577,985	869,445,000	1,897,126,000	3,590,496,990	1,035,104,445	52,231,059	9,780,448	9,394,043	2009
8,434,888,560	1,286,345,000	2,100,304,000	3,766,965,990	1,208,244,945	57,607,059	7,615,448	7,806,118	2010
15,653,364,560	1,993,355,000	3,900,230,000	7,697,086,990	1,955,096,945	92,675,659	7,371,798	7,548,168	2011
14,791,351,935	29,294,850	3,206,238,000	8,814,295,990	2,617,149,945	109,460,459	7,367,298	7,545,393	2012
15,009,302,735	418,778,650	708,054,000	11,156,988,990	2,576,864,945	133,704,459	7,366,798	7,544,893	2013
18,745,779,935	1,028,134,650	1,349,613,100	13,622,280,990	2,630,013,945	100,825,559	7,366,798	7,544,893	2014
23,699,827,235	1,765,563,650	3,902,361,000	14,965,885,990	2,947,666,945	103,437,959	7,366,798	7,544,893	2015
27,647,733,235	2,008,448,650	4,002,321,000	16,954,855,990	4,565,726,945	101,468,959	7,366,798	7,544,893	2016
								2017
28,582,936,235	2,008,470,550	4,002,287,360	17,858,361,930	4,598,172,945	100,731,759	7,366,798	7,544,893	الربع الأول Q1
29,603,689,235	2,008,635,550	4,002,247,360	18,675,001,930	4,796,972,945	105,919,759	7,366,798	7,544,893	الربع الثاني Q2
30,411,873,535	2,008,625,550	4,002,247,360	19,179,291,930	5,101,342,945	105,454,059	7,366,798	7,544,893	الربع الثالث Q3
31,347,224,235	2,008,613,650	4,002,236,000	19,219,096,990	5,997,772,945	104,592,959	7,366,798	7,544,893	الربع الرابع Q4

فئات العملة الورقية والمعدنية المصدرة
Denominations of Coins & Notes Issued

Table No. (4) (Cont.)
Libyan Dinar

تابع جدول (4)
دينار ليبي

إجمالي العملة المصدرة Total Currency Issued	2 - Coins					2- العملة المعدنية				نهاية End of
	المجموع Total	500 درهم 500 Dirhams	250 درهم 250 Dirhams	100 درهم 100 Dirhams	50 درهم 50 Dirhams	20 درهم 20 Dirhams	10 دراهم 10 Dirhams	5 دراهم 5 Dirhams	درهم واحد 1 Dirham	
4,952,360,000	8,739,490	716,500	845,250	3,524,700	2,758,300	517,840	357,070	17,950	1,880	2007
5,984,150,000	9,395,190	1,038,000	1,042,000	3,601,500	2,811,000	521,400	359,560	19,600	2,130	2008
7,476,070,000	12,492,015	2,479,000	2,456,250	3,778,500	2,874,100	522,160	359,980	19,850	2,175	2009
8,457,370,000	22,481,440	8,236,500	5,158,000	4,819,600	3,360,800	523,360	360,580	20,300	2,300	2010
15,679,266,000	25,901,440	10,414,250	5,918,000	5,271,950	3,390,700	523,360	360,580	20,300	2,300	2011
14,824,893,050	33,541,115	14,810,500	8,508,125	5,746,150	3,569,700	523,360	360,580	20,375	2,325	2012
15,043,196,450	33,893,715	14,918,500	8,638,125	5,810,400	3,620,050	523,360	360,580	20,375	2,325	2013
18,795,216,450	49,436,515	18,785,500	20,197,125	5,877,850	3,669,100	523,440	360,670	20,475	2,355	2014
23,751,886,450	52,059,215	20,229,500	21,363,000	5,886,200	3,671,900	524,040	361,300	20,825	2,450	2015
27,701,776,450	54,043,215	21,538,500	21,917,750	5,968,300	3,709,200	524,400	361,600	20,975	2,490	2016
										2017
28,637,666,450	54,730,215	22,103,000	22,020,000	5,981,700	3,716,050	524,400	361,600	20,975	2,490	الربع الأول Q1
29,659,516,450	55,827,215	22,940,000	22,211,000	6,032,000	3,734,650	524,440	361,630	21,000	2,495	الربع الثاني Q2
30,468,526,450	56,652,915	23,447,500	22,485,000	6,062,900	3,747,950	524,440	361,630	21,000	2,495	الربع الثالث Q3
31,404,826,450	57,602,215	24,200,500	22,615,750	6,109,100	3,767,300	524,440	361,630	21,000	2,495	الربع الرابع Q4

أصول وخصوم مصرف ليبيا المركزي
Assets & Liabilities of Central Bank of Libya

Table No. (5)
In Millions of LYD

جدول (5)
بالمليون دينار ليبي

Assets	of End						نهاية				الأصول
	2017.12.31	2017.11.30	2017.10.31	الربع الثالث Q3 2017	الربع الثاني Q2 2017	الربع الأول Q1 2017	2016	2015	2014	2013	
Banking Operations :	145,703.9	145,437.4	145,297.2	143,239.5	140,573.0	137,848.2	132,686.9	140,022.2	141,998.6	148,201.1	العمليات المصرفية :
Foreign Treasury Bills, Securities & Balances in Convertible Currencies	65,816.0	65,042.5	65,028.3	63,583.8	62,408.4	63,074.1	62,818.4	75,228.9	96,444.5	125,694.6	سندات وأذونات خزانة أجنبية وأرصدة بعملات قابلة للتحويل
Public Treasury Bills & Securities	0.0	0.0	0.0	0.0	0.0	0.0	0.0	0.0	0.0	0.0	سندات وأذونات الخزانة العامة
Loans & Advances to Treasury	57,849.4	57,802.7	57,772.8	56,767.8	55,106.0	51,395.5	46,559.3	40,882.7	21,711.1	0.0	قروض وسلفيات الخزانة
Loans & Advances to Public Enterprises	0.0	178.3	150.4	135.1	0.6	0.6	0.0	985.8	1,098.8	259.6	قروض وسلفيات المؤسسات العامة
Loans & Advances to Commercial Banks	0.0	0.0	0.0	0.0	0.0	0.0	0.0	0.0	0.0	0.0	قروض وسلفيات المصارف التجارية
Other Investments	17,703.3	18,132.3	18,144.1	18,484.6	18,855.5	19,261.5	19,181.0	18,676.8	18,427.9	18,015.6	إستثمارات أخرى
Cash in Vault	1.8	1.3	3.2	3.2	2.5	1.8	3.9	1.0	0.4	0.7	نقدية في الصندوق
Other Assets	4,333.4	4,280.3	4,198.4	4,265.0	4,200.0	4,114.7	4,124.3	4,247.0	4,315.9	4,230.6	أصول أخرى
Currency Issued :	31,404.8	31,260.7	30,888.2	30,468.5	29,659.5	28,637.0	27,701.8	23,751.9	18,795.2	15,043.2	إصدار العملة :
Bills Balances in Convertible Currencies	31,404.8	31,260.7	30,888.2	30,468.5	29,659.5	28,637.0	27,701.8	23,751.9	18,795.2	15,043.2	سبائك ذهبية وأذونات خزانة أجنبية وأرصدة بعملات قابلة للتحويل
Total Assets	177,108.7	176,698.1	176,185.4	173,708.0	170,232.5	166,485.2	160,388.7	163,774.1	160,793.8	163,244.3	إجمالي الأصول

أصول وخصوم مصرف ليبيا المركزي Assets & Liabilities of Central Bank of Libya

Table No. (5) (Cont.)
In Millions of LYD

تابع جدول (5)
بالمليون دينار لبيبي

Liabilities	End of							نهاية		الخصوم	
	2017.12.31	2017.11.30	2017.10.31	الربع الثالث Q3 2017	الربع الثاني Q2 2017	الربع الأول Q1 2017	2016	2015	2014		2013
Banking Operations :	145,703.9	145,437.4	145,297.2	143,239.5	140,573.0	137,848.2	132,686.9	140,022.2	141,998.6	148,201.0	العمليات المصرفية :
Capital	1,000.0	1,000.0	1,000.0	1,000.0	1,000.0	1,000.0	1,000.0	1,000.0	1,000.0	1,000.0	رأس المال
General Reserve	500.0	500.0	500.0	500.0	500.0	500.0	500.0	500.0	500.0	500.0	الإحتياطي العام
Reserve for Contingencies	0.0	0.0	0.0	0.0	0.0	0.0	0.0	0.0	0.0	0.0	إحتياطي الطوارئ
Treasury Accounts	7,169.3	10,523.1	9,839.8	8,961.2	7,580.4	9,222.8	6,304.6	5,422.4	6,705.5	10,378.5	حسابات الخزنة العامة
Accounts for Public Enterprises*	27,464.0	24,630.4	25,766.0	24,868.3	21,601.1	26,071.9	27,208.3	29,130.6	28,309.0	23,766.8	حسابات المؤسسات العامة *
Accounts for Commercial Banks	62,186.4	59,993.6	59,710.6	58,401.7	55,418.1	51,981.4	48,662.1	41,986.4	55,066.2	64,748.3	حسابات المصارف التجارية
Accounts for Specialized Banks**	10,532.0	10,532.2	10,532.8	10,544.0	10,497.5	10,476.2	10,471.7	10,497.8	1,573.6	1,686.0	المصارف المتخصصة **
Accounts for Foreign Banks	913.4	1,188.0	1,189.1	1,680.4	1,663.5	1,615.2	1,574.8	757.9	529.8	266.4	حسابات مصارف خارجية
Other Accounts	5,521.3	5,415.7	5,721.5	5,744.3	6,118.6	6,164.0	6,334.4	20,591.7	19,827.2	19,592.8	حسابات أخرى
Provisions, Reserves and other Liabilities	30,417.5	31,654.4	31,037.4	31,539.6	36,193.8	30,816.8	30,631.0	30,135.4	28,487.3	26,262.2	مخصصات وإحتياطيات وخصوم أخرى
Currency Issued :	31,404.8	31,260.7	30,888.2	30,468.5	29,659.5	28,637.0	27,701.8	23,751.9	18,795.2	15,043.2	إصدار العملة :
Currency Outside of C.B.L	31,403.0	31,259.4	30,885.0	30,465.4	29,657.0	28,635.2	27,697.9	23,750.9	18,794.8	15,042.5	عملة خارج مصرف ليبيا المركزي
Currency in Banking Operations Dpt.	1.8	1.3	3.2	3.2	2.5	1.8	3.9	1.0	0.4	0.7	عملة في قسم العمليات المصرفية
Total Liabilities	177,108.7	176,698.1	176,185.4	173,708.0	170,232.5	166,485.2	160,388.7	163,774.1	160,793.8	163,244.2	إجمالي الخصوم
Bills for Collection	85.1	85.3	85.8	85.9	87.4	88.1	88.9	86.6	83.7	80.6	مستندات برسم التحصيل
Letters of Credit & Guarantees	6,280.6	6,342.8	6,469.5	6,598.9	6,376.9	6,251.8	6,321.9	7,214.1	7,979.2	9,759.2	خطابات الضمانات والإعتمادات
Others	273.4	355.0	469.6	425.1	348.7	586.1	349.2	472.5	580.1	893.5	أخرى

* Includes Public Enterprise demand deposits in table (1) .

* تشمل الودائع تحت الطلب للمؤسسات العامة الواردة في الجدول (1) .

** Includes Deposits of the Libyan Fund for Development & Investment .

** تشمل ودائع الصندوق الليبي للإستثمار والتنمية .

أصول وخصوم مصرف ليبيا المركزي Assets & Liabilities of Central Bank of Libya

Table No. (6)

جدول (6)

Banking Operations

العمليات المصرفية

In Millions of LYD

بالمليون دينار ليبي

Foreign Assets الأصول الأجنبية			Domestic Assets الأصول المحلية						نقدية في الصندوق Cash in Vault	نهائية End of
المحفظة الإستثمارية Portfolio Investment	مساهمات في مؤسسات دولية وأصول أجنبية أخرى Shares in International Organizations other Foreign & Assets	عملات أجنبية Foreign Currencies	أصول ثابتة وأصول أخرى Fixed & other Assets	أذونات وسندات الخزانة العامة Public Treasury Bills & Securities	Credit Facilities التسهيلات الإئتمانية الممنوحة					
					آخريين Others	المصارف التجارية Comm. Banks	المؤسسات العامة Public Enterprises	الخزانة العامة Treasury		
1,469.1	1,052.2	90,084.3	5,369.0	0.0	24.3	52.9	3,400.4	0.0	0.3	2007
2,843.0	5,266.5	105,713.8	4,162.7	0.0	29.7	52.2	2,343.5	0.0	0.5	2008
2,594.5	4,262.4	113,131.4	7,763.6	0.0	30.5	51.9	969.0	0.0	1.2	2009
30,420.5	6,300.9	89,292.2	9,616.3	0.0	32.6	0.1	623.6	0.0	1.3	2010
24,430.8	6,234.1	92,712.8	13,286.4	0.0	32.1	0.0	407.9	2,023.6	0.2	2011
20,254.1	8,567.7	113,170.6	10,688.6	0.0	33.7	0.0	392.2	0.0	0.6	2012
18,252.4	11,119.4	107,442.3	11,096.8	0.0	29.8	0.0	259.6	0.0	0.7	2013
18,118.6	11,394.6	78,325.9	11,320.8	0.0	28.4	0.0	1,098.8	21,711.1	0.4	2014
17,306.1	11,468.8	57,922.8	11,425.1	0.0	30.0	0.0	985.8	40,882.7	1.0	2015
2,434.5	11,827.1	60,383.9	11,441.6	0.0	36.6	0.0	0.0	46,559.3	3.9	2016
										2017
2,411.6	11,969.3	60,662.5	11,369.5	0.0	37.3	0.0	0.6	51,395.5	1.8	الربع الأول Q1
2,394.2	11,625.5	60,014.2	11,393.3	0.0	36.7	0.0	0.6	55,106.0	2.5	الربع الثاني Q2
2,364.8	11,248.8	61,219.1	11,464.8	0.0	35.9	0.0	135.1	56,767.8	3.2	الربع الثالث Q3
2,368.2	10,989.0	62,660.1	11,318.0	0.0	35.5	0.0	150.4	57,772.8	3.2	2017.10.31
2,356.7	11,011.9	62,685.8	11,365.3	0.0	35.4	0.0	178.3	57,802.7	1.3	2017.11.30
2,349.3	10,604.8	63,466.7	11,396.9	0.0	35.0	0.0	0.0	57,849.4	1.8	2017.12.31

Table No. (6) (cont)

Banking Operations

In Millions of LYD

تابع جدول (6)
العمليات المصرفية

بالمليون دينار لبيبي

حسابات مقابلة Contra Accounts	الإجمالي Grand Total	Liabilities الخصوم							Equity حقوق الملكية			نهاية End of
		مخصصات ، إحتياطيات وخصوم أخرى Provisions, & Reserves Other Liabilities	Deposits الودائع					إحتياطي الطوارئ Reserves for contingencie s	الإحتياطي العام General Reserves	رأس المال Capital		
			حسابات متنوعة Other Accounts	مصارف خارجية Banks Abroad	المصارف المتخصصة* Specialized Banks *Accounts	المصارف التجارية .Comm Banks Accounts	المؤسسات العامة Public Enterprise s Accounts				الخزائنة العامة Treasury Accounts	
8,199.4	101,452.5	17,337.4	1,905.2	15.5	469.3	18,449.2	39,120.2	23,155.7	0.0	500.0	500.0	2007
9,066.9	120,411.9	15,834.9	386.8	25.0	627.9	32,382.4	39,885.3	30,020.3	0.0	749.3	500.0	2008
9,112.0	128,804.5	19,316.2	499.0	118.1	2,753.4	38,352.6	41,143.5	25,212.6	0.0	909.1	500.0	2009
11,190.2	136,287.4	19,860.3	740.5	323.1	11,085.2	44,009.4	21,300.7	37,559.1	0.0	909.1	500.0	2010
9,986.9	136,051.3	22,603.5	1,299.9	202.7	9,771.3	53,272.6	15,081.6	32,410.6	0.0	909.1	500.0	2011
10,232.3	153,107.7	23,551.7	20,356.8	259.3	10,012.5	53,606.5	23,110.3	20,710.6	0.0	1,000.0	500.0	2012
10,733.3	148,201.0	26,262.2	19,592.8	266.4	1,686.0	64,748.3	23,766.8	10,378.5	0.0	500.0	1,000.0	2013
8,643.0	141,998.6	28,487.3	19,827.2	529.8	1,573.6	55,066.2	28,309.0	6,705.5	0.0	500.0	1,000.0	2014
7,773.2	140,022.2	30,135.5	20,591.7	757.9	10,497.8	41,986.4	29,130.6	5,422.4	0.0	500.0	1,000.0	2015
6,760.0	132,686.9	30,631.0	6,334.4	1,574.8	10,471.7	48,662.1	27,208.3	6,304.6	0.0	500.0	1,000.0	2016
												2017
6,926.0	137,848.2	30,816.8	6,164.0	1,615.2	10,476.2	51,981.4	26,071.9	9,222.8	0.0	500.0	1,000.0	الربع الأول Q1
6,813.0	140,573.0	36,193.8	6,118.6	1,663.5	10,497.5	55,418.1	21,601.1	7,580.4	0.0	500.0	1,000.0	الربع الثاني Q2
7,109.9	143,239.5	31,539.6	5,744.3	1,680.4	10,544.0	58,401.7	24,868.3	8,961.2	0.0	500.0	1,000.0	الربع الثالث Q3
7,024.9	145,297.2	31,037.4	5,721.5	1,189.1	10,532.8	59,710.6	25,766.0	9,839.8	0.0	500.0	1,000.0	2017.10.31
6,783.1	145,437.4	31,654.2	5,415.7	1,188.0	10,532.2	59,993.6	24,630.4	10,523.3	0.0	500.0	1,000.0	2017.11.30
6,639.1	145,703.9	30,417.5	5,521.3	913.4	10,532.0	62,186.4	27,464.0	7,169.3	0.0	500.0	1,000.0	2017.12.31

* Includes Deposits of the Libyan Fund for Development & Investment .

*تشمل ودائع الصندوق الليبي للإستثمار والتنمية .

Table No. (6) (cont)

Currency Issued

تابع جدول (6)

إصدار العملة

Liabilities الخصوم			مجموع الأصول = مجموع الخصوم Total Assets = total Liabilities	Assets الأصول				نهاية End of
عملة لدى الجمهور Currency with public	عملة لدى المصارف التجارية Currency with Comm. Banks	عملة لدى العمليات المصرفية Currency with Banking Operations		أذونات وسندات خزائنة أجنبية Foreign Treasury Bills Securities &	الذهب النقدي Monetary Gold	أرصدة بعملات قابلة للتحويل* Balances in Convertible Currencies*	أذونات وسندات الخزائنة العامة Public Treasury & Bills Securities	
4,581.2	370.9	0.3	4,952.4	-	57.8	4,894.6	0.0	2007
5,608.3	374.4	0.5	5,983.2	250.3	57.8	5,675.1	0.0	2008
6,962.9	512.0	1.2	7,476.1	198.5	57.8	7,219.8	0.0	2009
7,609.0	847.1	1.3	8,457.4	197.2	57.8	8,202.4	0.0	2010
14,840.1	864.6	0.2	15,704.9	68.5	46.9	15,589.5	0.0	2011
13,391.1	1,433.3	0.6	14,825.0	3,831.9	46.9	10,946.2	0.0	2012
13,419.9	1,622.6	0.6	15,043.2	3,517.1	46.9	11,479.2	0.0	2013
17,174.9	1,619.9	0.4	18,795.2	8,061.1	46.9	10,687.2	0.0	2014
23,007.3	743.6	1.0	23,751.9	6,194.7	46.9	17,510.3	0.0	2015
27,103.2	594.7	3.9	27,701.8	5,175.0	46.9	22,479.9	0.0	2016
								2017
27,845.2	790.0	1.8	28,637.0	6,142.5	46.9	22,447.7	0.0	الربع الأول Q1
29,039.0	618.0	2.5	29,659.5	6,781.0	46.9	22,831.6	0.0	الربع الثاني Q2
29,790.0	675.3	3.2	30,468.5	8,037.1	46.9	22,384.5	0.0	الربع الثالث Q3
30,255.5	629.5	3.2	30,888.2	7,001.3	46.9	23,840.0	0.0	2017.10.31
30,627.3	632.1	1.3	31,260.7	7,858.3	46.9	23,355.5	0.0	2017.11.30
30,865.2	537.8	1.8	31,404.8	8,042.8	46.9	23,315.1	0.0	2017.12.31

* Includes balances with banks abroad (time deposits) .

* تشمل أرصدة مع مصارف خارجية (ودائع لأجل) .

أصول وخصوم المصارف التجارية Assets & Liabilities of Commercial Banks

Table No. (7)
In Millions of LYD

جدول (7)
بالمليون دينار لبيبي

Assets				الأصول				نقدية في الصندوق Cash in Vault (1)	نهاية End of
أذونات وسندات خزائنة Treasury Bills & Securities	أرصدة مع مصارف خارجية Balances with Banks Abroad	الأصول السائلة * Liquid Assets *	نقد أجنبي Foreign Currency (6)	Deposits		الودائع			
				الودائع الزمنية Time Deposits		الودائع تحت الطلب Demand Deposits			
				لدى المصارف With Banks (5)	لدى مصرف ليبيا المركزي With Central Bank of Libya (4)	لدى المصارف With Banks (3)	لدى مصرف ليبيا المركزي With Central Bank of Libya (2)		
0.0	2,420.1	18,782.9	36.5	24.0	13,177.7	203.1	4,970.7	370.9	2007
0.0	3,514.6	33,393.7	38.4	394.4	19,538.6	116.4	12,931.5	374.4	2008
0.0	4,109.8	39,454.3	82.7	100.0	25,619.3	191.8	12,948.5	512.0	2009
0.0	3,544.4	44,987.3	35.5	0.0	30,686.0	167.2	13,251.5	847.1	2010
0.0	4,236.5	47,513.2	248.5	90.0	27,339.7	241.7	18,728.7	864.6	2011
0.0	3,517.3	54,816.2	112.7	0.0	35,737.8	329.0	17,203.4	1,433.3	2012
0.0	4,045.1	65,761.8	89.7	30.0	44,307.3	347.6	19,364.6	1,622.6	2013
0.0	5,443.4	58,443.4	22.9	0.0	37,074.6	408.2	19,317.8	1,619.9	2014
1,000.0	6,699.5	47,593.3	9.2	0.0	24,259.7	1,717.6	20,863.2	743.6	2015
1,000.0	6,749.4	56,163.5	11.7	0.0	23,187.1	1,742.4	30,627.6	594.7	2016
									2017
1,000.0	5,707.9	63,687.4	9.0	0.0	24,387.9	1,855.4	36,645.1	790.0	الربع الأول Q1
1,000.0	5,951.1	71,011.2	9.9	0.0	25,927.9	1,323.1	43,132.3	618.0	الربع الثاني Q2
1,000.0	5,529.7	75,761.0	12.6	0.0	26,411.8	1,350.1	47,311.2	675.3	الربع الثالث Q3
1,000.0	5,198.3	75,856.3	11.1	0.0	26,501.4	1,219.8	47,494.5	629.5	2017.10.31
1,000.0	4,178.4	77,994.7	11.6	0.0	27,155.6	1,688.0	48,507.3	632.1	2017.11.30
500.0	3,698.4	81,111.4	9.4	0.0	26,415.7	1,012.5	53,136.0	537.8	2017.12.31

* Liquid Assets (1+2+3+4+5+6) .

Note : Includes data on the Nuran bank starting from June, 2016 .

* تتكون الأصول السائلة من (1+2+3+4+5+6) .

ملاحظة : تم تضمين بيانات مصرف النوران إعتباراً من شهر يونيو 2016 .

أصول وخصوم المصارف التجارية Assets & Liabilities of Commercial Banks

Table No. (7) (Cont.)

In Millions of LYD

تابع جدول (7)

بالمليون دينار ليبي

Assets				الأصول				نهاية End of
حسابات مقابلة Contra Accounts	= إجمالي الأصول = إجمالي الخصوم Total Assets = Liabilities	أصول أخرى Other Assets	أصول ثابتة Fixed Assets	Credit			الإئتمان	
				إجمالي الإئتمان Total Credit	تسهيلات أخرى Other Loans	كمبيالات تجارية مخصومة ومتداولة Discounted and Negotiated Bills	سلفيات وسحب على المكشوف * Loans & Overdrafts *	
8,945.6	31,185.3	1,254.9	536.1	8,191.3	88.5	1.3	8,101.5	2007
23,089.4	50,230.0	2,062.7	714.4	10,544.6	101.3	6.3	10,437.0	2008
37,495.6	58,767.8	2,493.2	897.8	11,812.7	87.6	206.7	11,518.4	2009
62,367.0	65,352.4	2,757.7	1,018.4	13,044.6	298.9	260.4	12,485.3	2010
65,920.3	70,938.1	5,367.8	1,034.0	12,786.6	155.4	255.6	12,375.6	2011
70,747.7	84,420.4	9,149.0	1,038.4	15,899.5	287.6	246.5	15,365.4	2012
71,550.9	98,375.5	9,214.7	1,121.6	18,232.3	184.0	250.0	17,798.3	2013
51,845.0	95,204.3	10,145.9	1,211.6	19,959.9	708.3	244.5	19,007.1	2014
48,299.2	90,233.4	13,362.4	1,365.4	20,212.8	976.9	249.1	18,986.9	2015
46,800.0	103,455.1	19,362.8	1,409.1	18,770.3	861.4	235.1	17,673.8	2016
								2017
45,999.3	104,737.2	14,363.8	1,408.1	18,569.9	846.7	232.4	17,490.9	الربع الأول Q1
45,431.4	112,068.2	14,496.9	1,425.8	18,183.2	824.0	230.6	17,128.6	الربع الثاني Q2
46,651.2	115,395.6	13,817.7	1,449.4	17,837.6	769.2	220.4	16,848.2	الربع الثالث Q3
46,189.5	113,788.9	12,540.5	1,445.7	17,748.1	767.5	218.6	16,762.1	2017.10.31
46,044.2	114,630.2	12,375.1	1,457.3	17,624.7	764.9	218.2	16,641.7	2017.11.30
46,534.9	116,477.0	12,257.4	1,463.2	17,446.6	737.5	206.0	16,503.2	2017.12.31

* Includes Commercial & Housing Loans.

* تشمل القروض التجارية والعقارية.

أصول وخصوم المصارف التجارية Assets & Liabilities of Commercial Banks

Table No. (7) (Cont.)
In Millions of LYD

تابع جدول (7)
بالمليون دينار ليبي

Liabilities					الخصوم				Equity		نهاية End of
حسابات مقابلة Contra Accounts	خصوم أخرى Other Liabilities	الإقتراض من المصارف Borrowing from Banks			الودائع Deposits				الإحتياطيات	حقوق الملكية رأس المال	
		مصارف خارجية Banks Abroad	مصارف في ليبيا Banks in Libya	مصرف ليبيا المركزي Central Bank of Libya	إجمالي الودائع Total Deposits	إدخارية Saving	لأجل ** Time **	تحت الطلب * Demand *	Reserves	Capital	
8,945.6	4,576.4	19.0	51.5	53.0	24,805.5	649.3	6,409.9	17,746.3	707.0	972.8	2007
23,089.4	6,270.3	175.1	57.1	52.2	41,531.0	689.2	11,046.3	29,795.5	1,022.8	1,121.6	2008
37,495.6	6,198.3	135.6	52.4	51.9	48,672.3	715.0	12,100.1	35,857.5	1,034.1	2,623.0	2009
62,367.0	5,392.2	81.8	47.6	0.0	55,313.0	743.1	12,231.8	42,338.1	1,166.6	3,351.2	2010
65,920.3	7,755.0	290.8	47.0	0.0	58,480.1	683.9	11,419.8	46,376.4	1,012.3	3,352.9	2011
70,747.7	11,235.6	139.6	45.7	0.0	68,346.2	705.3	12,912.1	54,728.8	1,158.1	3,495.2	2012
65,920.3	9,950.5	74.9	43.7	0.0	83,562.7	662.9	21,064.9	61,834.9	1,193.5	3,550.2	2013
51,845.0	10,933.2	432.0	42.4	0.0	78,910.4	599.8	21,669.3	56,641.4	1,319.6	3,566.8	2014
48,299.2	12,892.1	955.6	41.1	0.0	71,257.1	574.5	11,956.7	58,725.9	1,478.0	3,609.5	2015
46,800.0	14,211.4	429.9	39.8	0.0	83,407.6	570.2	10,644.7	72,192.7	1,575.0	3,791.4	2016
											2017
45,999.3	12,428.1	644.7	39.8	0.0	86,220.1	578.6	9,587.1	76,054.5	1,613.0	3,791.4	الربع الأول Q1
45,431.4	13,366.0	687.4	39.8	0.0	92,605.7	587.6	9,611.8	82,406.3	1,562.8	3,806.4	الربع الثاني Q2
46,651.2	14,601.0	791.3	39.1	0.0	94,392.9	590.6	10,336.6	83,465.7	1,764.6	3,806.7	الربع الثالث Q3
46,189.5	14,117.0	424.3	39.1	0.0	93,612.8	591.0	10,311.1	82,710.7	1,788.9	3,806.7	2017.10.31
46,044.2	14,308.9	288.1	39.1	0.0	94,539.2	596.1	10,010.4	83,932.6	1,648.1	3,806.7	2017.11.30
46,534.9	14,569.4	368.5	39.1	0.0	95,938.5	591.7	10,519.2	84,827.6	1,755.1	3,806.4	2017.12.31

* Includes Payment Orders since 2001.

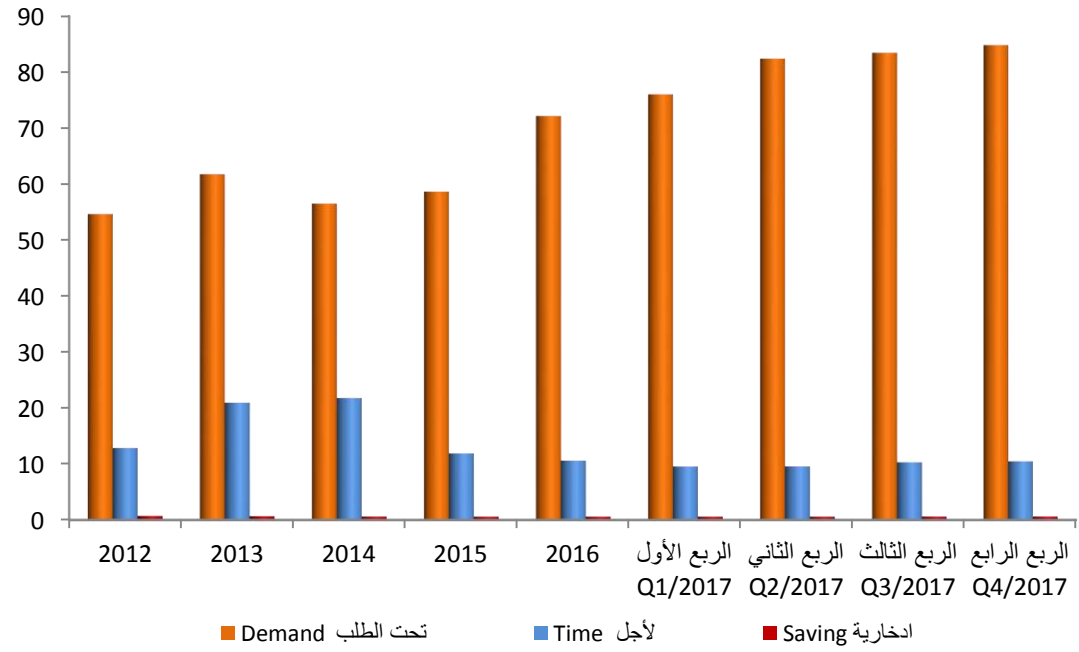
** Includes margins for L/C & L/ Guarantees .

* تشمل أوامر الدفع إعتباراً من سنة 2001 .

** يشمل التأمين النقدي مقابل خطابات الإعتدال وخطابات الضمان .

ملياردينار
Billion LYD

شكل (5)
الودائع لدى المصارف التجارية
Deposits with Comm. Banks



تصنيف الودائع لدى المصارف التجارية Classification of Commercial Banks' Deposits

Table No. (8)
In Millions of LYD

جدول (8)
بالمليون دينار ليبي

الإجمالي Total	ودائع القطاع الخاص Private Sector Deposits	ودائع القطاع العام Public Sector Deposits	ودائع حكومية * Government Deposits *	نهاية End of
24,767.0	10,630.0	8,947.9	5,189.1	2007
41,531.0	18,340.7	13,434.2	9,756.1	2008
48,676.0	20,848.0	17,630.9	10,197.1	2009
55,313.0	23,838.6	19,558.9	11,915.5	2010
58,480.1	28,601.4	18,746.3	11,132.4	2011
68,346.2	32,876.4	21,486.5	13,983.3	2012
83,562.7	30,924.0	28,353.3	24,285.4	2013
78,910.4	32,570.5	24,352.9	21,987.0	2014
71,257.1	36,117.4	25,339.1	9,800.6	2015
83,407.6	44,209.9	30,097.0	9,100.7	2016
				2017
86,220.1	46,638.4	29,494.7	10,087.0	الربع الأول Q1
92,605.6	50,993.1	29,984.9	11,627.6	الربع الثاني Q2
94,392.9	52,641.6	30,947.4	10,803.9	الربع الثالث Q3
93,612.8	52,576.7	30,355.6	10,680.5	2017.10.31
94,539.2	53,796.0	30,490.5	10,252.7	2017.11.30
95,938.5	55,227.7	31,476.0	9,234.8	2017.12.31

* Consists deposits of : Ministries , government organizations and Institutions, Social Security Fund , Development fund & the Libyan fund for Development and investment .

* تتكون من ودائع الوزارات والهيئات والمؤسسات الحكومية ، ودائع صندوق الضمان الاجتماعي ، ودائع صندوق الإنماء وودائع الصندوق الليبي للتنمية والاستثمار .

الأصول والخصوم الأجنبية للمصارف التجارية Foreign Assets & Liabilities of Commercial Banks

Table No. (9)
In Millions of LYD

جدول (9)
بالمليون دينار ليبي

Liabilities				Assets				الأصول			نهاية
الإجمالي	أخرى	خصوم أجنبية مع المصارف الخارجية	تسهيلات المصارف الخارجية	الإجمالي	أخرى	الكمبيالات التي تدفع بالعملة الأجنبية وسلفيات المصارف الخارجية	ودائع لدى مصارف خارجية	ودائع تحت الطلب بالعملة الأجنبية لدى مصرف ليبيا المركزي	نقود أجنبية	End of	
Total	Others	Foreign Liabilities with Banks Abroad	Credit of Banks Abroad	Total	Others	Bills in Foreign Currency & Advances at Banks Abroad	Deposits with Banks Abroad	Foreign Currency Deposits with Central Bank of Libya	Foreign Currency		End of
19.4	0.0	0.4	19.0	2,515.1	0.0	0.2	2,420.0	58.4	36.5	2007	
131.9	0.0	1.2	130.7	3,705.0	622.6	0.0	3,005.6	37.1	39.7	2008	
143.3	0.0	7.6	135.6	4,231.7	20.9	0.0	4,109.8	18.3	82.7	2009	
119.4	34.0	3.7	81.8	3,580.4	0.5	0.0	3,544.4	0.0	35.5	2010	
333.1	36.4	5.9	290.8	4,485.5	0.4	0.0	4,236.5	0.0	248.5	2011	
189.6	46.0	3.9	139.6	3,630.4	0.5	0.0	3,517.3	0.0	112.7	2012	
157.6	81.0	1.7	74.9	4,135.1	0.4	0.0	4,045.1	0.0	89.7	2013	
493.9	60.4	1.5	432.0	5,466.7	0.4	0.0	5,443.4	0.0	22.9	2014	
1,012.3	52.9	3.8	955.6	6,709.2	0.4	0.0	6,699.5	0.0	9.2	2015	
487.4	51.5	6.1	429.9	6,761.5	0.4	0.0	6,749.4	0.0	11.7	2016	
										2017	
702.3	50.5	7.1	644.7	5,717.3	0.4	0.0	5,707.9	0.0	9.0	الربع الأول Q1	
745.3	50.4	7.5	687.4	5,961.4	0.4	0.0	5,951.1	0.0	9.9	الربع الثاني Q2	
855.5	57.0	7.1	791.3	7,687.6	0.4	0.0	7,674.6	0.0	12.6	الربع الثالث Q3	
480.8	51.0	5.5	424.3	5,209.8	0.4	0.0	5,198.3	0.0	11.1	2017.10.31	
346.4	52.8	5.5	288.1	4,190.4	0.4	0.0	4,178.4	0.0	11.6	2017.11.30	
426.5	53.2	4.8	368.5	3,708.2	0.4	0.0	3,698.4	0.0	9.4	2017.12.31	

التسهيلات الائتمانية الممنوحة من المصارف التجارية لمختلف الأنشطة الاقتصادية
Commercial Bank Credit to Various Economic Activities

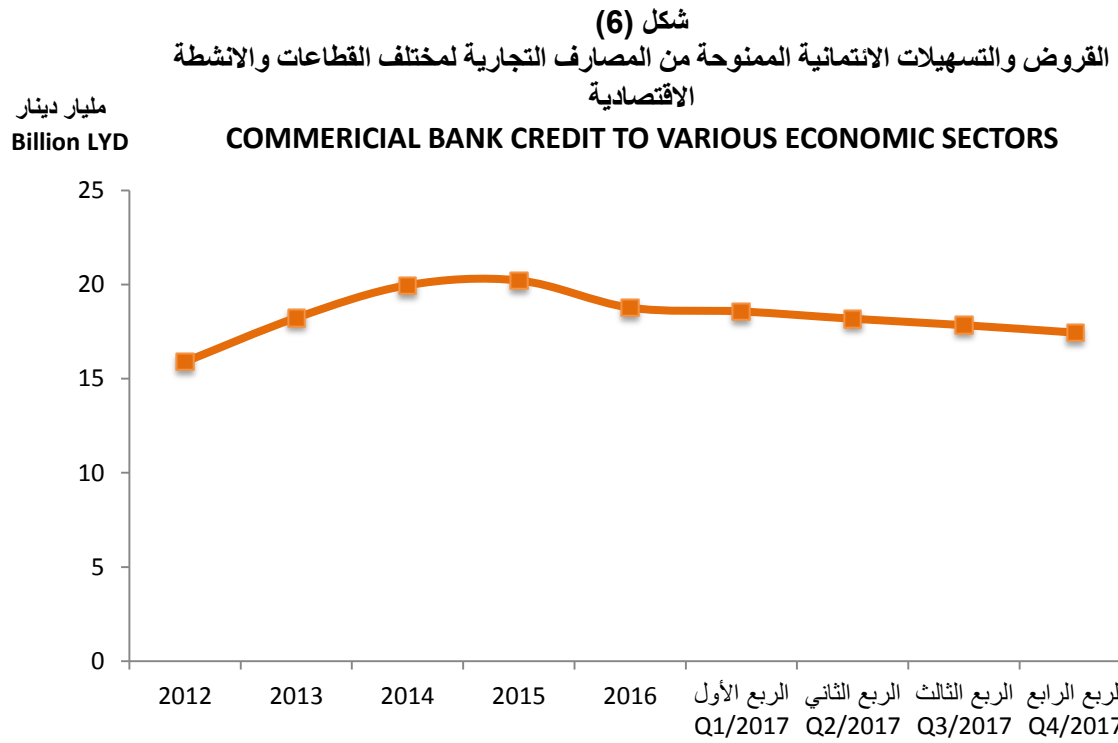
Table No. (10)
In Millions of LYD

جدول (10)
بالمليون دينار ليبي

الإجمالي Total	سلف إجتماعية * Social Loans*	قروض للنهر الصناعي GMR Loans	قروض عقارية Housing Loans	قروض للأنشطة الاقتصادية إنتاجية وخدمية Loans to Economic & Services Activities	نهائية End of
8,191.3	1,899.9	328.0	1,419.4	4,544.0	2007
10,544.9	2,473.3	174.0	1,300.8	6,596.8	2008
11,812.7	3,192.1	0.0	1,278.8	7,341.8	2009
13,044.6	3,770.6	0.0	1,187.2	8,086.8	2010
12,786.5	3,337.1	0.0	1,154.7	8,294.7	2011
15,899.5	4,973.5	0.0	1,147.9	9,778.1	2012
18,232.3	6,726.0	0.0	1,137.8	10,368.5	2013
19,960.0	7,158.9	0.0	1,137.8	11,663.3	2014
20,212.8	6,608.6	0.0	1,137.8	12,466.4	2015
18,770.3	5,901.1	0.0	1,137.8	11,731.4	2016
					2017
18,569.9	5,567.0	0.0	1,137.8	11,865.1	الربع الأول Q1
18,183.1	4,771.3	0.0	1,137.8	12,274.0	الربع الثاني Q2
17,837.6	5,056.6	0.0	1,137.8	11,643.2	الربع الثالث Q3
17,748.1	4,978.2	0.0	1,137.8	11,632.1	2017.10.31
17,624.7	5,021.2	0.0	1,137.8	11,465.7	2017.11.30
17,446.6	4,912.5	0.0	1,137.8	11,396.3	2017.12.31

*Includes Islamic Murabaha Loans (Retail) as of 2013.

*تشمل قروض المراجعة الإسلامية للأفراد ابتداء من العام 2013.



التسهيلات الإئتمانية (النقدية) الممنوحة من المصارف التجارية
Provision of Commercial Bank Credit Facilities (Monetary)

Table No. (11)

In Thousands of LYD

جدول (11)

ألف دينار ليبي

Sectors	الربع الثالث Q3 2010	الربع الثاني Q2 2010	الربع الأول Q1 2010	2009	2008	القطاعات
Petroleum	76,182	84,378	89,908	90,866	755,374	النفط
Electricity	231,391	601,181	462,856	406,683	315,409	الكهرباء
Transportation & Communications	1,010,145	1,010,993	998,594	917,654	503,549	النقل والمواصلات
Planning and Economy	1,873,441	1,990,933	1,900,188	1,740,661	1,570,603	التخطيط والإقتصاد
Industry	1,406,171	1,295,026	1,442,537	1,384,064	1,033,901	الصناعة والمعادن
Treasury	86,686	90,472	59,183	84,366	74,624	الخزينة
Health	194,944	196,072	203,173	189,590	128,140	الصحة
Agriculture	101,104	148,726	168,668	161,218	135,344	الزراعة والثروة الحيوانية
Housing & Public Utilities	234,291	352,913	431,100	350,981	217,734	المرافق والإسكان
Education	98,906	121,886	122,264	123,951	113,941	التعليم والبحث العلمي
Vocational Training & Development	14,125	11,749	13,797	13,968	10,005	التكوين والتدريب المهني
Information & Culture	125,880	126,959	137,290	157,760	21,048	الإعلام والثقافة
Social Security	5,857	10,572	8,395	7,559	2,255	صندوق الضمان الإجتماعي
Tourism	228,343	242,429	226,006	177,854	219,574	السياحة
Marine Wealth	43,083	20,930	42,463	42,186	49,458	الثروة البحرية
Justice	45,876	53,308	55,375	60,164	43,988	العدل والأمن العام
Sport & Youth	8,077	6,683	28,161	30,827	43,467	الشباب والرياضة
The Great Man-Made River (GMR)	7,059	8,953	8,415	8,423	207,793	النهر الصناعي وأجهزة إستثمار مياهه
Sovereign Investment abroad	868	262	2,856	3,730	3,122	الإستثمار الشعبي في الخارج
Commercial Banks	4,548	5,781	4,405	4,899	2,170	المصارف التجارية
Specialized Banks	0	67	66	45	4,131	المصارف المتخصصة
National Banking Corporation	15,263	20,230	35,769	22,040	6,331	المؤسسة المصرفية الأهلية
Producer Funds Investment Company	2,684	2,966	2,907	2,907	141	شركة إستثمار أموال المنتجين
Regional Banks	0	987	990	1,914	9,579	المصارف الأهلية
Social Loans	3,632,094	3,524,037	3,354,730	3,192,086	2,473,340	قروض الأفراد الإجتماعية
Real Estate	1,182,873	1,195,538	1,207,219	1,218,571	1,240,685	قروض عقارية
Others	1,403,665	235,280	1,328,782	1,111,264	1,095,343	أخرى
Total	12,033,556	11,359,311	12,336,097	11,506,231	10,281,049	الإجمالي
Foreign Companies	282,666	936,926	222,534	218,301	150,816	شركات أجنبية
Non-resident Institutions	82,658	15,368	18,419	88,129	113,048	مؤسسات غير مقيمة
Total Credit	12,398,880	12,311,605	12,577,050	11,812,661	10,544,913	إجمالي الإئتمان

التسهيلات الإئتمانية (غير النقدية) الممنوحة من المصارف التجارية
Provision of Commercial Bank Credit Facilities (Non Monetary)

Table No. (11) (CONT.)
 In Thousands of LYD

تابع جدول (11)
 ألف دينار ليبي

Sectors	الربع الثالث Q3 2010	الربع الثاني Q2 2010	الربع الأول Q1 2010	2009	2008	القطاعات
Petroleum	1,315,951	133,381	1,297,261	1,304,242	107,216	النفط
Electricity	129,002	320,328	273,502	281,768	173,925	الكهرباء
Transportation & Communications	686,270	737,162	849,622	988,131	1,872,641	النقل والمواصلات
Planning and Economy	4,539,322	3,854,680	1,900,272	1,972,397	2,271,821	التخطيط والإقتصاد
Industry	947,678	1,063,615	999,907	806,312	714,438	الصناعة والمعادن
Treasury	5,028	133,381	114,486	114,318	19,170	الخزانة
Health	567,508	639,079	545,093	306,515	1,199,637	الصحة
Agriculture	106,671	63,920	58,463	71,057	88,206	الزراعة والثروة الحيوانية
Housing & Public Utilities	6,929,101	6,681,576	4,421,256	6,461,280	2,682,565	المرافق والإسكان
Education	73,006	68,566	3,671,177	48,734	20,093	التعليم والبحث العلمي
Vocational Training & Development	7,066	6,974	4,332	4,552	76	التكوين والتدريب المهني
Information & Culture	2,115	2,212	2,225	2,532	61,670	الإعلام والثقافة
Social Security	77,617	2,064	8,064	7,000	365	صندوق الضمان الإجتماعي
Tourism	649,220	654,910	145,562	142,782	178,932	السياحة
Marine Wealth	1,626	2,806	6,363	4,948	4,079	الثروة البحرية
Justice	25,034	32,974	38,688	59,589	9,320	العدل والأمن العام
The Great Man-Made River (GMR)	380,198	455,100	502,086	512,040	504,211	النهر الصناعي وأجهزة إستثمار مياهه
Sport & Youth	2,632	794	3,109	4,117	6,648	الشباب والرياضة
Commercial Banks	5,965	635	635	624	724	المصارف التجارية
Specialized Banks	13,238	0	0	0	459	المصارف المتخصصة
Others	7,481,600	8,420,085	7,087,300	5,987,288	576,540	أخرى
Total	23,945,848	23,274,242	21,929,403	19,080,226	10,492,736	الإجمالي
Foreign Companies	667,696	656,449	1,300,018	610,643	152,774	شركات أجنبية
Total Credit	24,613,544	23,930,691	23,229,421	19,690,869	10,645,510	إجمالي الإئتمان

مقاصة الصكوك Cheque Clearance

Table No. (12)

جدول (12)

الإجمالي Total		المقاصة الإلكترونية Electronic Clearance		سبها Sebha		بنغازي Benghazi		طرابلس Tripoli		خلال During
القيمة بالمليون دينار Value (Million LYD)	العدد بآلاف Number (000's)	القيمة بالمليون دينار Value (Million LYD)	العدد بآلاف Number (000's)	القيمة بالمليون دينار Value (Million LYD)	العدد بآلاف Number (000's)	القيمة بالمليون دينار Value (Million LYD)	العدد بآلاف Number (000's)	القيمة بالمليون دينار Value (Million LYD)	العدد بآلاف Number (000's)	
21,302.7	1,632	-	-	461.3	75	3,614.9	317	17,226.5	1,240	2004
26,865.5	1,888	-	-	616.2	85	4,124.5	371	22,124.8	1,432	2005
38,995.1	2,384	-	-	739.4	88	5,308.5	414	32,947.2	1,882	2006
43,902.3	2,298	-	-	747.3	89	6,518.9	459	36,636.1	1,750	2007
45,084.9	1,963	-	-	902.2	113	7,329.4	446	36,853.3	1,404	2008
41,493.6	1,762	-	-	703.7	72	7,703.8	430	33,086.1	1,260	2009
26,709.0	1,429	-	-	492.5	58	7,241.8	364	18,974.7	1,007	2010
16,509.4	853	-	-	823.1	67	7,322.5	274	8,363.8	512	2011
39,069.3	1,808	-	-	1,312.8	91	13,074.6	484	24,681.9	1,233	2012
69,380.3	2,817	27,270.6	1,000	1,516.9	87	15,036.0	413	25,556.8	1,317	2013
64,257.0	3,462	26,560.3	1,401	1,838.2	108	م.غ	م.غ	35,858.5	1,953	2014
40,876.3	2,068	20,840.1	732	م.غ	م.غ	م.غ	م.غ	20,036.2	1,336	2015

Note : Electronic clearance data has been included since 2013 .

ملاحظة : بيانات المقاصة الإلكترونية إعتباراً من العام 2013.

الإحتياطي النقدي الإلزامي للمصارف التجارية Required Reserves for Commercial Banks

Table No. (13)
In Millions of LYD

جدول (13)
بالمليون دينار لبيي

الفائض عن الإحتياطي النقدي Excess Reserves (1-2)	ودائع لدى مصرف ليبيا المركزي ** Deposits with Central Bank of Libya ** (2)	الإحتياطي الإلزامي المطلوب * Required Reserves *				الودائع Deposits				نهاية End of
		الإجمالي Total (1)	أوامر الدفع والتأمين النقدي On Payment Orders and Margins for L/C; L	على الودائع لأجل وإدخار On Time & Saving Deposits	على الودائع تحت الطلب On Demand Deposits	الإجمالي Total	أوامر الدفع والتأمين النقدي Payment Orders and Margins for L/C; L	لأجل وإدخار Time & Saving	تحت الطلب Demand	
15,010.4	18,148.4	3,138.0	272.5	310.3	2,555.3	24,767.0	3,633.4	4,137.1	16,996.5	2007
24,164.0	32,470.1	8,306.1	1,540.8	1,024.6	5,740.7	41,530.5	7,703.8	5,123.0	28,703.7	2008
28,833.4	38,567.8	9,734.5	1,707.0	1,123.6	6,903.9	48,676.0	8,535.0	5,617.8	34,523.2	2009
32,872.4	43,935.0	11,062.6	1,630.0	1,210.5	8,222.2	55,313.0	8,149.8	6,052.4	41,110.8	2010
34,372.3	46,068.3	11,696.0	1,900.9	917.4	8,877.7	58,480.1	9,504.6	4,586.8	44,388.7	2011
39,272.1	52,941.3	13,669.2	1,739.7	1,358.8	10,570.7	68,346.2	8,698.5	6,794.1	52,853.6	2012
46,959.4	63,671.9	16,712.5	1,731.2	3,023.8	11,957.5	83,562.7	8,656.1	15,118.9	59,787.7	2013
40,610.3	56,392.4	15,782.1	2,206.7	2,837.7	10,737.7	78,910.4	11,033.4	14,188.4	53,688.6	2014
30,871.5	45,122.9	14,251.4	2,653.4	558.5	11,039.5	71,257.1	13,267.0	2,792.6	55,197.6	2015
37,133.2	53,814.7	16,681.5	2,722.0	455.0	13,504.5	83,407.6	13,610.0	2,275.2	67,522.5	2016
										2017
43,799.2	61,043.2	17,244.0	2,605.1	454.8	14,184.1	86,220.1	13,025.7	2,274.0	70,920.4	الربع الأول Q1
50,539.0	69,060.1	18,521.1	2,695.5	455.7	15,369.9	92,605.6	13,477.6	2,278.3	76,849.7	الربع الثاني Q2
54,844.4	73,723.0	18,878.6	2,992.6	455.4	15,430.7	94,392.9	14,962.8	2,276.8	77,153.3	الربع الثالث Q3
55,273.3	73,995.9	18,722.6	2,924.4	455.3	15,342.9	93,612.8	14,622.1	2,276.3	76,714.4	2017.10.31
56,755.2	75,663.0	18,907.8	2,823.6	456.3	15,628.0	94,539.2	14,118.1	2,281.4	78,139.8	2017.11.30
60,364.0	79,551.7	19,187.7	2,916.3	453.0	15,818.4	95,938.5	14,581.5	2,265.2	79,091.8	2017.12.31

* Required reserves have been unified to 20% on all deposits since June 2008 .

* تم توحيد الإحتياطي الإلزامي بنسبة 20% على جميع الودائع إعتباراً من شهر يونيو 2008.

** The deposits Includes CDs since May 2008 .

** الودائع تشمل شهادات إيداع المصارف التجارية منذ مايو 2008.

أصول وخصوم المصرف الليبي الخارجي Assets & Liabilities of the Libyan Foreign Bank

Table No. (14)
In Millions of LYD

جدول (14)
بالمليون دينار ليبي

إجمالي الأصول Total of assets	Assets				الأصول			نهاية End of
	Non Current Assets		الأصول غير المتداولة		Current Assets		الأصول المتداولة	
	الأصول الثابتة Fixed assets	الأصول الأخرى غير المتداولة Other non current assets	مساهمات Participations	إستثمارات وقروض متوسطة الأجل Investments & loans	تسهيلات قصيرة الأجل Short-term facilities	ودائع لأجل لدى المصارف * Time deposit with banks *	النقدية في الخزينة ولدى المصارف Cash and balances with banks	
21,721.0	3.5	110.2	935.5	4,601.9	86.6	15,682.7	300.6	2007
20,812.1	15.8	83.8	1,508.4	3,338.9	70.9	13,315.5	2,478.8	2008
16,313.9	14.5	12.3	1,781.3	2,931.0	24.3	11,285.5	265.0	2009
19,884.6	15.1	20.1	2,269.3	3,006.7	22.8	14,142.5	408.1	2010
20,435.6	14.2	84.7	2,466.3	2,963.4	22.2	10,124.1	4,760.7	2011
25,147.8	13.6	19.1	2,523.5	2,550.2	30.5	16,493.3	3,517.6	2012
32,638.3	14.3	62.5	2,559.7	3,237.7	1,088.1	22,003.7	3,672.3	2013
30,867.5	15.0	91.7	2,727.7	4,126.4	1,108.0	19,189.5	3,608.9	2014
26,277.4	15.2	245.0	2,708.7	3,546.3	744.0	16,343.0	2,675.0	2015
27,957.4	15.1	367.1	2,895.1	3,640.0	944.8	17,508.6	2,586.7	2016
								2017
28,823.2	14.7	318.8	2,853.7	3,684.1	1,072.7	17,950.1	2,929.1	الربع الأول Q1
28,475.6	14.3	339.1	2,849.9	3,721.3	943.9	17,125.9	3,481.1	الربع الثاني Q2
28,256.3	13.9	337.2	2,830.8	3,684.4	965.9	16,738.2	3,685.9	الربع الثالث Q3
28,912.7	13.9	345.9	2,846.5	3,711.3	964.2	17,539.0	3,491.9	2017.10.31
28,044.2	13.8	315.6	2,822.5	3,698.3	973.8	16,437.4	3,782.8	2017.11.30
27,370.5	13.8	309.1	2,873.1	3,610.6	967.6	15,858.0	3,738.3	2017.12.31

Source : Libyan Foreign Bank.

* Includes deposits of the Libyan fund for Development and investment (December 2013-November 2015).

المصدر : المصرف الليبي الخارجي.

*تشمل ودائع الصندوق الليبي للتنمية والإستثمار (ديسمبر 2013 – نوفمبر 2015) .

أصول وخصوم المصرف الليبي الخارجي Assets & Liabilities of the Libyan Foreign Bank

Table No. (14) (Cont.)
In Millions of LYD

تابع جدول (14)
بالمليون دينار ليبي

إجمالي الخصوم Total of Liabilities	Liabilities		الخصوم			نهاية End of
	رأس المال والإحتياطيات Capital & Reserves	الخصوم غير المتداولة Non-Current Liabilities	الخصوم المتداولة Current Liabilities			
			الخصوم الأخرى المتداولة Other Current Liabilities	الودائع الزمنية * Time Deposits *	الودائع تحت الطلب Demand Deposits	
21,721.0	1,915.3	624.0	217.0	16,494.9	2,469.8	2007
20,812.1	2,018.8	1,095.4	145.5	10,353.9	7,198.5	2008
16,313.9	3,355.7	227.7	126.1	7,161.4	5,443.0	2009
19,884.6	4,730.5	313.6	78.9	8,490.3	6,271.3	2010
20,435.6	4,856.1	755.8	60.5	7,031.9	7,731.3	2011
25,147.8	5,128.2	325.1	77.3	11,811.9	7,805.3	2012
32,638.3	5,424.6	206.4	97.2	20,173.0	6,737.1	2013
30,867.5	5,993.2	352.1	127.3	16,370.8	8,024.0	2014
26,277.4	6,438.4	275.6	46.2	10,564.7	8,952.4	2015
27,957.5	7,008.3	324.4	94.2	13,094.8	7,435.8	2016
						2017
28,823.2	6,976.2	332.0	83.3	13,494.3	7,937.3	الربع الأول Q1
28,475.6	7,037.7	352.2	61.0	13,395.6	7,629.1	الربع الثاني Q2
28,256.2	6,974.7	351.0	40.2	13,809.4	7,080.9	الربع الثالث Q3
28,912.7	7,026.5	353.5	40.3	14,626.3	6,866.1	2017.10.31
28,044.2	6,964.6	346.5	40.0	13,674.4	7,018.7	2017.11.30
27,370.5	6,803.5	402.8	63.7	12,354.6	7,745.9	2017.12.31

Source : Libyan Foreign Bank.

المصدر : المصرف الليبي الخارجي.

* تشمل ودائع الصندوق الليبي للتنمية والإستثمار (ديسمبر 2013 – نوفمبر 2015) (December 2013- November 2015)

أصول وخصوم المصرف الزراعي Assets & Liabilities of Agricultural Bank

Table No. (15)

In Millions of LYD

جدول (15)

بالمليون دينار لبيبي

إجمالي الأصول = إجمالي الخصوم Total Assets = liabilities	الخصوم Liabilities			الأصول Assets				نقدية Cash	نهاية End of
	خصوم أخرى Other Liabilities	الودائع تحت الطلب Demand Deposits	رأس المال والإحتياطيات Capital & Reserves	أصول أخرى Other Assets	القروض Loans	مساهمات وإستثمارات Shares and Investments	ودائع لدى المصارف بما فيها مصرف ليبيا المركزي Deposits with local Banks incl. CBL		
682.0	202.2	26.8	453.0	163.8	370.5	1.9	145.0	0.8	2004
1,381.8	895.0	32.8	454.0	325.3	717.0	1.9	306.5	31.1	2005
1,484.0	993.7	30.4	459.9	43.6	1,175.0	1.9	207.0	56.5	2006
1,675.9	1,150.0	70.4	455.5	30.3	1,370.0	35.2	177.0	63.4	2007
1,632.6	1,136.4	39.2	457.0	57.7	1,475.0	35.4	63.8	0.7	2008
1,603.5	1,116.2	28.3	459.0	45.8	1,458.2	35.4	63.4	0.7	2009
1,813.7	1,324.0	29.4	460.3	298.8	1,442.3	35.0	7.0	30.6	2010

Source : Agriculture Bank .

المصدر : المصرف الزراعي .

أرصدة قروض المصرف الزراعي حسب آجال الإستحقاق
Agricultural Bank Balances by Maturity

Table No. (16)
In Millions of LYD

جدول (16)
بالمليون دينار ليبي

الإجمالي Total	طويلة الأجل Long Term	متوسطة الأجل Medium Term	قصيرة الأجل Short Term	نهاية End of
73.5	33.4	18.7	21.4	1990
74.5	34.6	17.4	22.5	1991
70.7	34.4	15.4	20.9	1992
68.5	31.8	11.8	24.9	1993
66.9	30.1	10.9	25.9	1994
67.3	28.8	10.5	28.0	1995
75.0	29.1	16.3	29.6	1996
80.5	28.1	20.0	32.4	1997
85.7	27.5	22.8	35.4	1998
95.5	27.5	28.5	39.5	1999
113.0	27.0	36.0	50.0	2000
131.2	31.5	44.5	55.2	2001
232.7	82.9	92.4	57.4	2002
298.0	130.5	115.6	51.9	2003
370.4	155.2	148.0	67.2	2004
717.0	360.4	296.5	60.1	2005
1,175.0	685.4	425.1	64.5	2006
1,400.1	840.9	495.5	63.7	2007
1,475.1	829.1	564.2	81.8	2008
1,467.4	829.0	549.2	89.2	2009
1,457.9	829.6	555.0	73.3	2010
1,571.2	829.6	631.0	110.6	2011

Source : Agriculture Bank .

المصدر : المصرف الزراعي .

أصول وخصوم مصرف التنمية Assets & Liabilities of Development Bank

Table No. (17)
In Millions of LYD

جدول (17)
بالمليون دينار ليبي

الإجمالي الكلي للأصول Grand Total Assets	الحسابات المقابلة Contra Accounts	إجمالي الأصول Total Assets	Assets				الأصول				نهاية End of
			الأصول الأخرى Other assets	الأصول الثابتة Fixed assets	إستثمارات طويلة الأجل Long Term Investment		Current Assets		الأصول المتداولة		
					القروض Loans	المساهمات والإستثمارات Participations and Investments	فوائد وإيجارات مستحقة Interest & rent payable	المدينون Debitors	ودائع Deposits	النقدية بالصندوق ولدى المصارف Cash in valut & in banks	
396.8	117.0	279.8	4.2	6.6	127.9	28.4	1.9	14.4	87.8	8.6	2000
701.6	168.2	533.4	4.7	7.2	212.0	29.1	2.4	8.8	177.3	91.9	2001
782.6	193.4	589.2	4.3	8.2	339.6	35.7	2.9	10.9	165.7	21.9	2002
1,406.2	544.2	862.0	4.7	7.0	429.0	40.3	3.2	11.9	290.6	75.3	2003
1,829.8	789.1	1,040.7	4.4	7.3	498.0	38.0	2.8	54.2	399.1	36.9	2004
2,457.8	812.0	1,645.8	6.0	7.4	502.7	40.8	3.0	235.4	627.6	222.9	2005
2,724.4	1,029.3	1,695.1	4.2	8.7	872.3	30.8	3.6	73.1	601.8	100.6	2006
3,274.0	1,422.8	1,851.2	2.0	10.5	812.4	15.7	1.4	198.8	685.3	125.1	2007
3,240.5	1,245.7	1,994.8	1.0	12.7	949.6	4.7	1.6	244.2	748.6	32.4	2008
3,133.1	1,245.7	1,887.4	7.0	12.9	1,012.0	20.1	0.6	456.8	370.5	7.5	2009
1,904.4	-	1,904.4	21.9	13.5	1,029.0	201.9	6.0	197.7	392.8	41.6	2010
2,202.7	-	2,202.7	22.9	12.3	1,112.4	192.1	19.4	208.1	401.0	234.5	2011
2,364.8	-	2,364.8	13.3	11.1	1,260.4	192.1	99.6	114.4	538.6	135.3	2012
4,079.7	1,683.5	2,396.2	2.7	12.1	1,338.4	202.4	149.9	91.1	554.4	45.2	2013
3,845.9	1,496.3	2,349.6	0.7	11.4	1,348.0	210.3	123.8	97.1	528.6	29.7	2014
3,920.9	1,589.7	2,331.2	4.1	10.5	1,337.2	210.3	132.4	102.8	510.6	23.3	2015
3,639.9	1,442.6	2,197.3	5.3	10.0	1,313.4	102.6	127.5	102.3	510.7	25.5	2016

Source : Development Bank.

المصدر : مصرف التنمية.

أصول وخصوم مصرف التنمية Assets & Liabilities of Development Bank

Table No. (17) (CONT.)

تابع جدول (17)

In Millions of LYD

بالمليون دينار ليبي

الإجمالي الكلي للخصوم	الحسابات المقابلة	إجمالي الخصوم	الخصوم										نهاية
			رأس المال والإحتياطيات			مخصصات وخصوم أخرى		قروض وموارد رأسمالية		خصوم متداولة			
			Capital and Reserves			Provisions & other liabilities		Loans & Capital resources		Current Liabilities			
Grand Total Liabilities	Contra Accounts	Total Liabilities	إحتياطيات غير مخصصة	الإحتياطيات	رأس المال	الخصوم الأخرى	المخصصات	موارد رأسمالية	قروض	خصوم متداولة أخرى	الدائنون	ودائع وأمانات	End of
			Unspecified Reserves	Reserves	Capital	Other liabilities	Provisions	Capital resources	Loans	Other Current liabilities	Creditors	Deposits	
396.8	117.0	279.8	11.5	18.8	69.6	12.2	17.3	60.1	13.8	3.7	6.4	66.4	2000
701.6	168.2	533.4	12.2	19.5	69.6	32.8	18.7	56.6	260.0	2.9	6.6	54.5	2001
782.6	193.4	589.2	15.3	22.7	69.6	61.4	23.6	27.3	302.8	11.9	7.3	47.3	2002
1,406.2	544.2	862.0	17.2	20.9	628.8	62.1	10.6	27.4	31.9	11.6	5.7	45.8	2003
1,829.8	789.1	1,040.7	16.7	24.0	628.8	145.0	6.5	112.3	31.9	16.9	11.1	47.5	2004
2,457.8	812.0	1,645.8	25.3	22.7	628.8	219.5	18.2	112.3	-	16.7	5.3	597.0	2005
2,724.4	1,029.3	1,695.1	24.8	31.8	628.8	121.6	17.6	262.3	-	5.4	5.4	597.4	2006
3,274.0	1,422.8	1,851.2	45.9	41.2	599.9	35.6	2.8	462.3	-	4.7	104.0	554.8	2007
3,240.5	1,245.7	1,994.8	52.9	48.2	599.9	147.2	4.1	462.3	-	4.1	120.9	555.2	2008
3,133.1	1,245.7	1,887.4	59.1	54.4	599.9	128.0	2.4	462.0	-	1.3	16.4	563.9	2009
1,904.4	-	1,904.3	65.9	61.2	599.9	116.9	3.5	462.0	-	5.2	27.4	562.4	2010
2,202.7	-	2,202.7	67.8	63.2	599.9	111.3	4.0	759.0	-	7.6	27.0	562.9	2011
2,364.8	-	2,364.8	68.7	63.8	599.9	103.5	4.2	759.0	-	84.4	118.5	562.8	2012
4,079.7	1,683.5	2,396.2	71.1	64.0	599.9	77.8	5.7	759.0	-	139.5	11.8	667.4	2013
3,845.9	1,496.3	2,349.6	56.7	65.4	599.9	68.0	6.8	759.0	-	114.5	12.0	667.3	2014
3,920.9	1,589.7	2,331.2	33.8	65.4	599.9	63.1	7.5	759.0	-	123.3	11.9	667.3	2015
3,639.9	1,442.6	2,197.3	18.2	65.4	599.9	63.5	7.6	759.0	-	123.1	6.9	553.7	2016

Source : Development Bank .

المصدر : مصرف التنمية .

القروض الممنوحة من مصرف التنمية حسب الصناعات (على اساس سنوي)
Development Bank Loans by Economic Activities (On Annual Basis)

Table No. (18)

In Thousands of LYD

جدول (18)

ألف دينار ليبي

الإجمالي	أخرى	خدمات صناعية	صناعة الأثاث	صناعة المنسوجات	صناعة المعادن	الصناعات الكيماوية واللدائن	مواد البناء	المواد الغذائية	نهائية
Total	Others	Industrial services	Furniture Industries	Textile Industries	Metal Works	Chemical and Plastics	Building Material	Food Industries	End of
1,490.5	288.0	501.0	-	350.4	-	-	301.1	50.0	1995
8,040.9	27.9	5,780.7	-	1,314.2	521.7	82.1	248.4	65.9	1996
27,081.7	910.7	2,618.7	762.9	4,546.2	5,607.9	4,801.7	2,766.9	5,066.7	1997
2,531.6	0.1	953.6	-	854.9	288.1	-	112.5	322.4	1998
3,583.4	88.0	882.3	5.0	461.0	394.6	378.4	304.7	1,069.4	1999
20,721.8	1,408.7	2,526.3	814.4	344.2	4,024.0	5,008.0	2,445.5	4,150.7	2000
31,704.2	8,841.7	5,456.6	730.5	1,271.4	1,862.2	6,693.7	2,053.3	4,794.8	2001
69,166.6	10,282.3	17,116.1	270.1	228.7	10,023.7	18,763.3	5,113.8	7,368.6	2002
77,825.7	7,800.3	16,707.6	1,130.1	844.7	10,053.2	13,695.8	10,865.0	16,729.0	2003
36,022.8	4,392.8	7,147.3	306.7	233.9	2,185.5	4,059.0	6,543.1	11,154.5	2004
254,408.0	7,978.5	196,685.7	8,377.6	173.9	3,240.9	8,569.0	18,604.1	10,778.3	2005
177,476.3	52,645.5	12,976.3	2,493.4	2,480.0	6,837.2	14,823.4	59,518.9	25,701.6	2006
221,939.9	41,650.9	6,858.3	0.0	490.0	5,969.9	7,843.4	129,949.2	29,178.2	2007
60,968.5	12,016.4	1,356.4	808.6	607.1	290.9	358.2	40,820.3	4,710.6	2008
86,784.7	5,788.1	5,260.7	1,402.2	0.0	1,289.4	1,218.3	65,793.0	6,033.0	2009
89,470.3	20,014.6	1,770.9	780.6	1,230.0	808.7	1,421.0	58,967.6	4,476.9	2010
121,115.2	112,317.8	60.0	-	-	-	150.0	8,297.9	289.5	2011
51,436.4	15,617.3	454.5	-	-	-	1,076.0	31,926.4	2,362.2	2012
25,428.9	10,381.5	-	202.5	237.0	274.0	4,499.7	9,414.2	420.0	2013
28,319.2	5,565.0	-	-	-	-	50.0	20,613.9	2,090.3	2014
2,737.2	2,287.2	-	-	-	-	-	450.0	-	2015

Source: Development Bank .

المصدر : مصرف التنمية.

أصول وخصوم مصرف الإدخار والإستثمار العقاري Assets & Liabilities of Saving & Real Estate Investment

Table No. (19)
In Millions of LYD

جدول (19)
بالمليون دينار ليبي

إجمالي الأصول = إجمالي الخصوم Total Assets = Liabilities	الخصوم Liabilities				الأصول Assets				نهاية End of
	خصوم أخرى Other Liabilities	إقتراض من جهات محلية Loans from Domestic Institutions	الودائع لأجل Time Deposits	رأس المال والإحتياطيات Capital & Reserves	أصول أخرى Other Assets	القروض Loans	مساهمات وإستثمارات Shares & Investments	ودائع لدى مصارف محلية Deposits with Resident Banks	
590.8	134.5	29.3	65.9	361.1	18.3	493.4	27.9	51.2	1998
621.3	141.3	37.3	81.6	361.1	23.2	525.6	40.4	32.1	1999
693.2	99.1	114.4	118.6	361.1	49.1	489.1	66.5	88.5	2000
1,174.8	100.2	574.7	138.8	361.1	50.1	572.0	81.5	471.2	2001
1,227.9	116.1	573.3	177.2	361.3	51.1	836.3	87.1	253.4	2002
1,443.3	122.8	2.0	217.5	1101.0	67.7	1,015.2	111.9	248.5	2003
1,583.2	273.6	0.7	207.9	1101.0	49.6	1,107.1	117.5	309.0	2004
2,781.3	345.2	0.0	1,334.6	1101.5	48.8	1,924.6	121.2	686.7	2005
4,584.8	342.7	0.0	3,140.6	1101.5	66.5	3,379.0	244.9	894.4	2006
6,191.3	343.8	0.0	4,722.8	1,124.7	86.8	4,615.2	425.5	1063.8	2007
7,803.1	451.5	0.0	6,226.8	1,124.8	325.2	5,556.3	612.5	1309.1	2008
8,670.8	461.8	0.0	7,083.8	1,125.2	352.7	6,214.9	1,171.6	931.6	2009
9,958.8	462.3	0.0	8,370.7	1,125.8	365.7	6,538.3	1,426.9	1627.9	2010
10,765.0	481.9	0.0	9,157.3	1,125.8	391.4	7,180.5	1,517.5	1675.6	2011
11,200.7	473.5	0.0	9,601.4	1,125.8	406.8	7,135.8	1,540.7	2117.4	2012

Source: Saving and Real Estate Investment Bank .

المصدر : مصرف الإدخار والإستثمار العقاري .

ارصدة قروض مصرف الإدخار والإستثمار العقاري
Saving & Real Estate Investment Bank Loans

Table No. (20)
In Millions of LYD

جدول (20)
بالمليون دينار ليبي

Total إجمالي	توزيع القروض العقارية والإتشائية		During خلال
	Disbursements Loans for Housing and Construction Projects		
	مشاريع إنشائية Construction Projects	القروض العقارية * Housing Loans *	
489.1	17.0	472.1	2000
572.0	18.7	553.3	2001
836.3	12.6	823.7	2002
1,015.2	198.6	816.6	2003
1,107.1	83.8	1,023.3	2004
1,924.6	95.1	1,829.5	2005
3,379.0	130.9	3,248.1	2006
4,615.2	194.6	4,420.6	2007
5,556.3	1,495.4	9,060.9	2008
6,214.9	1,930.1	4,284.8	2009
6,538.3	2,207.6	4,330.7	2010
7,180.5	2,207.6	4,972.9	2011
7,135.8	2,207.6	4,928.2	2012

Source: Saving and Real Estate Investment Bank.

المصدر : مصرف الإدخار والإستثمار العقاري.

* Includes loans by popularities since 2002.

*تشمل القروض العقارية عن طريق الشعبيات (سابقاً) ابتداءً من عام 2002.

أصول وخصوم المصرف الريفي
Assets & Liabilities of Rural Bank

Table No. (21)
In Millions of LYD

جدول (21)
بالمليون دينار ليبي

الخصوم Liabilities					الأصول Assets						نهاية End of
إجمالي الخصوم Total Liabilities	خصوم أخرى Other Liabilities	المخصصات Provisions	ودائع ثابتة Fixed Deposits	رأس المال Capital Deposits	إجمالي الأصول Total Assets	الأصول الأخرى Other Assets	الأصول الثابتة Fixed Assets	القروض Loans	ودائع لأجل لدى Time Deposits with Banks	ودائع جارية لدى المصارف المحلية Deposits with Local Banks	
103.5	0.1	3.2	-	100.2	103.5	3.1	1.2	37.3	50.8	11.1	2004
254.2	0.2	3.8	150.0	100.2	254.2	14.5	6.2	139.2	55.5	38.8	2005
376.9	72.5	4.2	200.0	100.2	376.9	29.8	8.6	282.1	50.2	6.2	2006
492.6	188.3	4.1	200.0	100.2	492.6	26.5	9.5	412.6	30.0	14.0	2007
513.7	211.9	1.8	200.0	100.0	513.7	17.3	10.0	452.7	20.0	13.7	2008

أسعار الفائدة على الودائع والائتمان لدى المصارف التجارية
Interest Rates on Deposits & Credit with Commercial Banks

Table No. (23)
Percentage (%)

جدول (23)
نسب مئوية (%)

Items	During							خلال		البنود
	*2017	*2016	*2015	2014	2013	2012	2011	2010	2009	
Discount rate (period end)	-	-	-	3.0	3.0	3.0	3.0	3.0	3.0	سعر الخصم (نهاية الفترة)
Savings deposit rate	-	-	-	-	-	2.0	2.0	2.0	2.0	سعر الفائدة على ودايع الادخار
Time deposits (Short) : Maximum	-	-	-	2.5	2.5	2.5	2.5	2.5	2.5	ودائع زمنية قصيرة الأجل (أعلى سعر فائدة)
Time deposits (Medium) : Maximum	-	-	-	3.0	3.0	3.0	3.0	3.0	3.0	ودائع زمنية متوسطة الأجل (أعلى سعر فائدة)
Secured loans and advances	-	-	-	-	-	6.0	6.0	6.0	6.0	سعر الفائدة على القروض والسلف المضمونة
Unsecured loans and advances	-	-	-	-	-	6.5	6.5	6.5	6.5	سعر الفائدة على القروض والسلف غير المضمونة
CD rate (91 days)	-	-	-	1.0	1.0	1.0	1.0	1.0	1.25	سعر الفائدة على شهادات الایداع (91 يوما)
CD rate (28 days)	-	-	-	0.85	0.85	0.85	0.85	0.85	1.05	سعر الفائدة على شهادات الایداع (28 يوما)
Overnight deposit rate	-	-	-	0.25	0.25	0.25	0.25	0.25	0.25	سعر الفائدة على نافذة الایداع لليلة واحدة
Repo rate	-	-	-	2.0	2.0	2.0	2.0	2.0	2.0	سعر الفائدة على إعادة الشراء (الريبو)

Note : The interest rates on deposits with Comm. Banks have been liberalized since October 2005, and the interest rate of credit since May 2007 .

*Interest rates on deposits and credits have been eliminated by law no. (1) / 2013 .

ملاحظة : تم تحرير أسعار الفائدة على الودائع لدى المصارف التجارية منذ شهر (أكتوبر) 2005

وسعر الفائدة على الائتمان إعتباراً من شهر (مايو) 2007 .
* تم إلغاء التعامل بالفوائد الدائنة والمدينة وفقاً للقانون رقم (1) لسنة 2013 بشأن منع المعاملات الربوية .

الإنتاج و الأسعار

Production & Prices

الناتج المحلي الإجمالي حسب القطاعات الإقتصادية بالأسعار الثابتة
Gross Domestic Product by Economic Sectors at Constant Prices

Table No. (24)

In Millions of LYD

(بأسعار عام 2007 ثابت)

(24) جدول

بالمليون دينار لبيي

Economic Sectors	*2014	*2013	2012	2011	2010	2009	2008	القطاعات الإقتصادية
Agriculture, Hunting, Forestry & Fishing	-	-	248.1	180.9	642.0	648.7	636.8	الزراعة والصيد والحراجه وصيد الاسماك
Crude Oil & Natural Gas Extraction	-	-	38,511.3	15,492.6	52,943.1	51,712.7	55,591.6	استخراج النفط الخام والغاز الطبيعي
Mining & Quarrying	-	-	86.0	61.4	294.9	279.7	285.1	التعدين والمحاجر
Manufacturing Industries	-	-	2,353.1	704.3	3,344.0	3,487.3	3,205.5	الصناعات التحويلية
Electricity, Gas & Water	-	-	926.3	410.4	796.9	814.3	790.1	امدادات الكهرباء والغاز والمياه
Construction	-	-	954.5	852.8	4,053.3	3,839.9	3,418.4	الانشاءات
Wholesale & Retail Trade, Goods & Vehicle Repair	-	-	2,397.0	1,283.6	3,434.4	3,224.8	3,063.7	تجارة الجملة والتجزئة واصلاح المركبات والسلع الشخصية والأسرية
Hotels & Restaurants	-	-	22.1	26.8	140.7	132.6	124.2	الفنادق والمطاعم
Transport, Storage & Telecommunications	-	-	333.2	279.7	657.2	616.4	579.7	النقل والتخزين والاتصالات
Financial Intermediary	-	-	3,168.9	2,380.2	4,433.5	4,206.3	3,959.1	الوساطة المالية
Real Estate & Business Venture Activities	-	-	229.3	161.7	279.9	231.2	191.5	الأنشطة العقارية والايجارية وأنشطة المشاريع التجارية
Government, Defense & Mandatory Social Insurance	-	-	7,470.3	6,034.5	5,903.8	5,750.5	5,583.0	الإدارة العامة والدفاع والضمان الاجتماعي الاجباري
Education**	-	-	371.3	190.7	680.4	673.6	441.6	التعليم**
Health Care & Social Activities**	-	-	502.5	386.0	381.2	372.7	305.5	الصحة والعمل الاجتماعي**
Other services	-	-	1,822.6	1,138.2	2,460.1	2,352.3	2,344.3	أنشطة الخدمات المجتمعية والشخصية الأخرى
Financial services indirectly computed	-	-	-3,041.4	-2,296.4	-4,254.1	-4,002.1	-3,773.4	الخدمات المالية المحتسبة بصورة غير مباشرة (-)
Nominal GDP (Constant Prices: 2007)	20,388.2	39,016.3	56,355.1	27,287.4	76,191.5	74,341.1	76,746.7	الناتج المحلي الإجمالي بالأسعار الأساسية ويوزع بين :
Mining & Quarrying & Other related activities	9,777.6	24,710.6	41,001.5	16,499.9	53,872.4	53,255.7	56,114.1	أنشطة استخراج النفط والغاز الطبيعي
Other Economic Activities	10,610.6	14,305.7	15,353.6	10,787.5	22,319.1	21,085.4	20,632.6	الأنشطة الإقتصادية الأخرى
Taxes ruling out Subsidy	-12,159.2	-13,958.0	-4,010.9	-3,993.2	-6,328.4	-6,628.8	-6,948.7	الضرائب صافية من الدعم
GDP at market prices	8,229.0	25,058.3	52,344.2	23,294.2	69,863.0	67,712.3	69,798.0	الناتج المحلي الإجمالي بأسعار السوق

Source: Ministry of Planning

*Preliminary data .

**Representative of the Private and Public Sectors.

المصدر: وزارة التخطيط.

* بيانات أولية .

** تشمل القطاعين الخاص والعام .

الناتج المحلي الإجمالي بالأسعار الجارية حسب القطاعات الاقتصادية
Gross Domestic Product by Economic Sector

Table No.
In Millions of LYD

(At Current Factor Income بتكلفة عوامل الدخل الجارية)

جدول (25)
بالمليون دينار ليبي

Economic Sectors	*2014	*2013	2012	2011	2010	2009	2008	القطاعات الاقتصادية
Agriculture, Hunting, Forestry & Fishing	-	-	744.8	572.4	724.7	678.8	613.9	الزراعة والصيد والحراجه وصيد الاسماك
Crude Oil & Natural Gas Extraction	-	-	84,411.1	29,367.0	66,476.8	45,438.8	78,617.0	استخراج النفط الخام والغاز الطبيعي
Mining & Quarrying	-	-	160.8	108.1	324.4	301.0	274.4	التعدين والمحاجر
Manufacturing Industries	-	-	3,795.7	1,163.0	4,463.0	4,299.1	5,011.3	الصناعات التحويلية
Electricity, Gas & Water	-	-	1,168.2	393.6	1,157.0	1,105.2	1,017.7	امدادات الكهرباء والغاز والمياه
Construction	-	-	1,221.8	1,110.0	5,676.5	5,332.2	3,642.6	الانشاءات
Wholesale & Retail Trade, Goods & Vehicle Repair	-	-	3,473.7	1,694.6	2,968.3	2,738.7	3,140.9	تجارة الجملة والتجزئة واصلاح المركبات والسلع الشخصية والأسرية
Hotels & Restaurants	-	-	123.1	135.8	154.2	144.3	133.2	الفنادق والمطاعم
Transport, Storage & Telecommunications	-	-	978.0	750.1	983.2	915.3	717.8	النقل والتخزين والاتصالات
Financial Intermediary	-	-	3,595.3	2,499.1	4,253.5	3,981.2	3,810.6	الوساطة المالية
Real Estate & Business Venture Activities	-	-	224.4	167.9	249.4	231.3	216.0	الأنشطة العقارية والايجارية وانشطة المشاريع التجارية
Government, Defense & Mandatory Social Insurance	-	-	11,859.6	9,522.5	5,504.6	5,305.4	5,592.1	الإدارة العامة والدفاع والضمان الاجتماعي الاجباري
Education**	-	-	586.8	268.7	734.8	695.3	417.1	التعليم**
Health Care & Social Activities**	-	-	447.4	339.3	486.1	457.2	294.9	الصحة والعمل الاجتماعي**
Other services	-	-	3,158.4	1,805.5	2,794.9	2,590.0	2,385.3	أنشطة الخدمات المجتمعية والشخصية الأخرى
Financial services indirectly computed	-	-	-3,358.1	-2,348.2	-3,972.9	-3,720.4	-3,641.6	الخدمات المالية المحسوبة بصورة غير مباشرة (-)
Nominal GDP	43,030.2	79,952.6	112,591.0	47,549.5	92,978.2	70,493.3	102,242.9	الناتج المحلي الاجمالي بالأسعار الأساسية ويوزع بين
Mining & Quarrying & Other related activities	24,499.4	57,970.4	85,670.1	29,761.7	67,803.5	46,795.7	80,490.7	أنشطة استخراج النفط والغاز الطبيعي والمنتجات النفطية
Other Economic Activities	18,530.8	21,982.1	26,921.0	17,787.8	25,174.8	23,697.6	21,752.2	الأنشطة الاقتصادية الأخرى
Taxes on Products and Imports	-	-	427.5	274.3	1,505.7	1,087.2	657.9	الضرائب على المنتجات والواردات
Subsidies	-	-	12,391.3	8,652.7	7,108.9	7,891.4	12,556.2	الدعم
Taxes ruling out Subsidy	-12,159.2	-13,958.1	-11,963.8	-8,378.4	-5,603.2	-6,804.2	-11,898.3	الضرائب صافية من الدعم
GDP at market prices	30,871.0	65,994.5	100,627.3	39,171.1	87,375.0	63,689.1	90,344.6	الناتج المحلي الإجمالي بأسعار السوق

Source: Ministry of Planning

*Preliminary data .

** Representative of the Private and Public Sectors.

المصدر: وزارة التخطيط.

*بيانات أولية .

**تشمل القطاعين الخاص والعام .

المخفض الضمني للناتج المحلي الإجمالي
Gross Domestic Product Deflator

Table No. (26)

جدول (26)

Economic Sectors	*2014	*2013	2012	2011	2010	2009	2008	القطاعات الاقتصادية
Agriculture, Hunting, Forestry & Fishing	-	-	300.2	316.4	112.9	104.6	96.4	الزراعة والصيد والحراجه وصيد الاسماك
Crude Oil & Natural Gas Extraction	-	-	219.2	189.6	125.6	87.9	141.4	استخراج النفط الخام والغاز الطبيعي
Mining & Quarrying	-	-	187.0	176.1	110.0	107.6	96.2	التعدين والمحاجر
Manufacturing Industries	-	-	161.3	165.1	133.5	123.3	156.3	الصناعات التحويلية
Electricity, Gas & Water	-	-	126.1	95.9	145.2	135.7	128.8	امدادات الكهرباء والغاز والمياه
Construction	-	-	128.0	130.2	140.0	138.9	106.6	الانشاءات
Wholesale & Retail Trade & Personal, Household Goods & Vehicle Repair	-	-	144.9	132.0	86.4	84.9	102.5	تجارة الجملة والتجزئة واصلاح المركبات والسلع الشخصية والأسرية
Hotels & Restaurants	-	-	557.0	506.7	109.6	108.8	107.2	الفنادق والمطاعم
Transport, Storage & Telecommunications	-	-	293.5	268.2	149.6	148.5	123.8	النقل والتخزين والاتصالات
Financial Intermediary	-	-	113.5	105.0	95.9	94.6	96.2	الوساطة المالية
Real Estate	-	-	97.9	103.8	89.1	100.0	112.8	الأنشطة العقارية والايجارية وانشطة المشاريع التجارية
Government, Defense & Mandatory Social Insurance	-	-	158.8	157.8	93.2	92.3	100.2	الإدارة العامة والدفاع والضمان الاجتماعي الاجباري
Education**	-	-	158.0	140.9	108.0	103.2	94.5	التعليم**
Health Care & Social Activities**	-	-	89.0	87.9	127.5	122.7	96.5	الصحة والعمل الاجتماعي**
Other services	-	-	173.3	158.6	113.6	110.1	101.7	أنشطة الخدمات المجتمعية والشخصية الأخرى
Financial services indirectly computed (-)	-	-	110.4	102.3	93.4	93.0	96.5	الخدمات المالية المحتسبة بصورة غير مباشرة (-)
GDP Deflator	211.1	204.9	199.8	174.3	122.0	94.8	133.2	الناتج المحلي الاجمالي بالاسعار الأساسية
Taxes ruling out Subsidy	-	-	298.3	209.8	88.5	102.6	171.3	الضرائب صافية من الدعم
GDP at market prices	375.1	263.4	192.2	168.2	125.1	94.1	129.4	الناتج المحلي الإجمالي بأسعار السوق

Source: Ministry of Planning

*Preliminary data .

** Representative of the Private and Public Sectors.

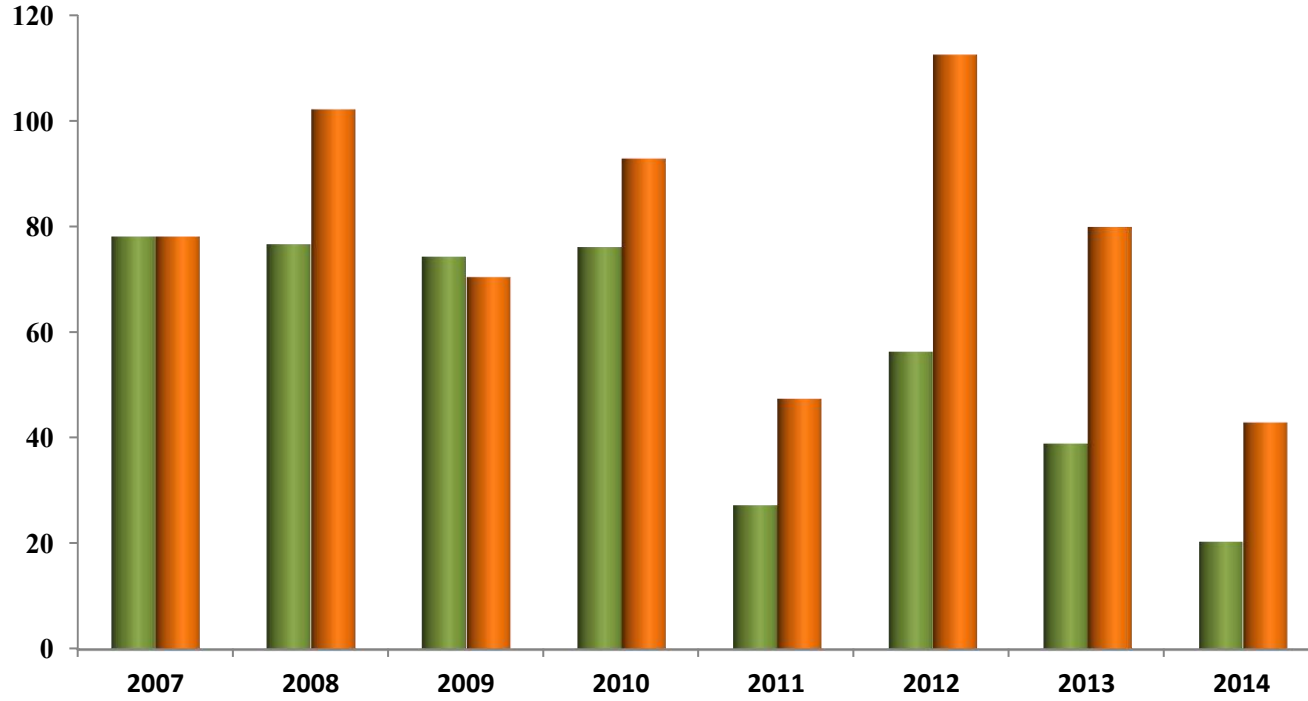
المصدر: وزارة التخطيط.

*بيانات أولية .

**تشمل القطاعين الخاص والعام .

مليار دينار
Billion LYD

شكل (7)
الناتج المحلي الاجمالي
GROSS DOMESTIC PRODUCT



Real GDP الناتج المحلي الإجمالي بالأسعار الثابتة

Nominal GDP الناتج المحلي الإجمالي بالأسعار الجارية

الرقم القياسي لأسعار المستهلك Consumer Price Index

Table No. (27)

سنة الأساس (2003 = 100)

جدول (27)

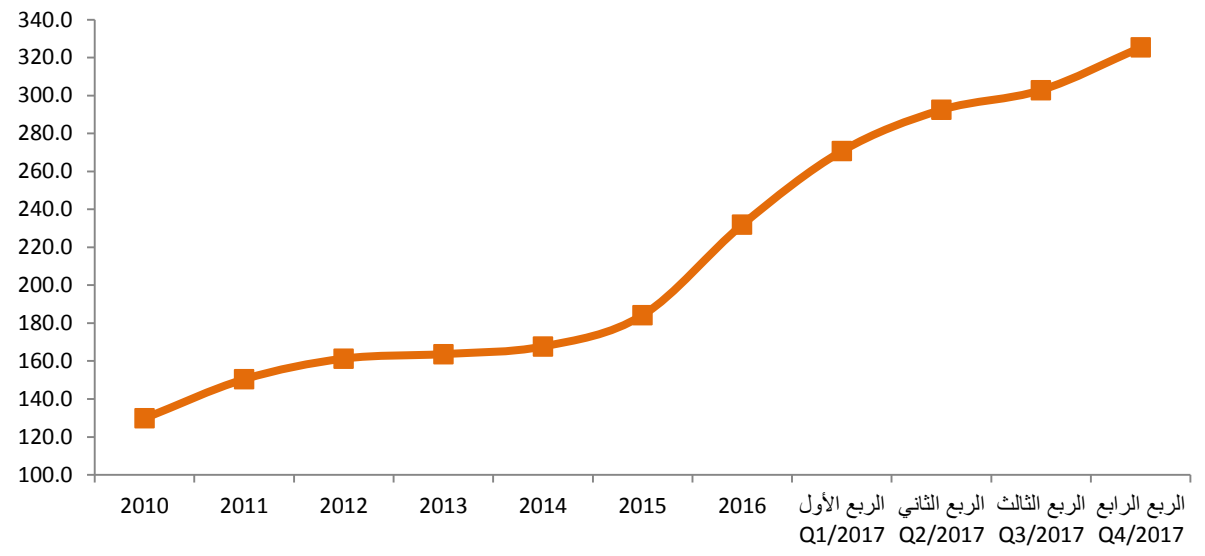
معدل التضخم %	الرقم القياسي العام لنفقة المعيشة	سلع وخدمات متفرقة	التعليم والثقافة والتسليّة	النقل والمواصلات	العناية الصحية	أثاث المسكن	السكن ومستلزماته	الملابس والأقمشة والأحذية	مواد غذائية ومشروبات وتبغ	السنة
Annual inflation rate %	Overall Index	Miscellaneous Goods and Services	Education, culture and Recreation	Transport and Communications	Health care	house Furniture	House and Household supplies	Clothing, Textiles and Footwear	Foods, Beverages and Tobacco	Year
	1000	53	64	112	40	59	233	73	366	الأوزان Weights
6.2	112.0	111.2	91.1	129.7	133.8	89.0	103.6	92.5	121.0	2007
10.4	123.7	120.9	94.1	134.3	134.1	92.4	109.3	94.7	144.8	2008
2.4	126.7	123.5	100.0	137.3	134.0	96.7	109.6	98.1	149.3	2009
2.4	129.8	132.3	105.3	136.7	134.0	99.6	109.7	106.8	153.5	2010
15.9	150.4	162.4	110.4	149.2	202.1	122.9	122.6	120.8	178.5	2011
6.1	159.6	162.9	121.9	160.7	217.4	142.9	149.6	141.1	171.8	2012
2.6	163.7	152.8	123.0	161.4	209.5	143.7	156.8	151.4	178.2	2013
2.4	167.7	153.4	124.7	163.9	212.1	143.6	159.9	148.6	186.2	2014
9.8	184.2	186.3	134.4	164.4	228.3	148.5	162.1	179.0	214.7	2015
7.6	175.6	165.3	124.9	164.1	220.5	146.6	164.3	151.1	201.4	الربع الأول Q1
8.7	177.8	177.3	124.9	163.7	225.0	145.9	159.3	168.2	205.2	الربع الثاني Q2
9.1	184.0	194.9	141.3	163.9	229.4	149.9	159.5	191.4	210.8	الربع الثالث Q3
13.7	199.4	207.8	146.4	165.9	238.4	152.6	165.3	205.5	241.5	الربع الرابع Q4
25.9	231.9	257.6	180.8	181.5	308.0	245.5	167.1	254.9	278.7	2016
22.6	215.3	225.7	155.3	176.2	282.6	205.9	166.0	215.5	261.8	الربع الأول Q1
25.3	222.8	232.7	156.3	178.7	303.5	207.9	166.3	243.4	272.0	الربع الثاني Q2
30.3	239.9	275.9	190.3	182.1	311.1	272.1	167.3	274.2	287.4	الربع الثالث Q3
25.2	249.6	296.0	221.3	189.0	334.8	296.2	169.0	286.5	293.5	الربع الرابع Q4
28.5	297.9	407.3	270.7	209.2	367.1	325.9	172.0	325.0	376.6	2017
25.8	270.7	387.0	250.0	195.9	345.4	306.8	170.3	301.0	323.9	الربع الأول Q1
31.3	292.5	402.1	268.1	204.8	366.2	319.2	171.0	318.6	367.4	الربع الثاني Q2
26.3	302.9	414.2	277.3	213.8	374.9	332.8	172.7	332.7	382.8	الربع الثالث Q3
30.4	325.4	425.9	287.4	221.1	381.7	344.7	174.0	347.8	432.1	الربع الرابع Q4

Source :Census & Statistics Department .

المصدر : مصلحة الإحصاء والتعداد.

شكل (8)
الرقم القياسي لأسعار المستهلك
CONSUMER PRICE INDEX
100 = 2003

الرقم القياسي
CPI



معدل التضخم Inflation rate

Table No. (28)
Percentage (%)

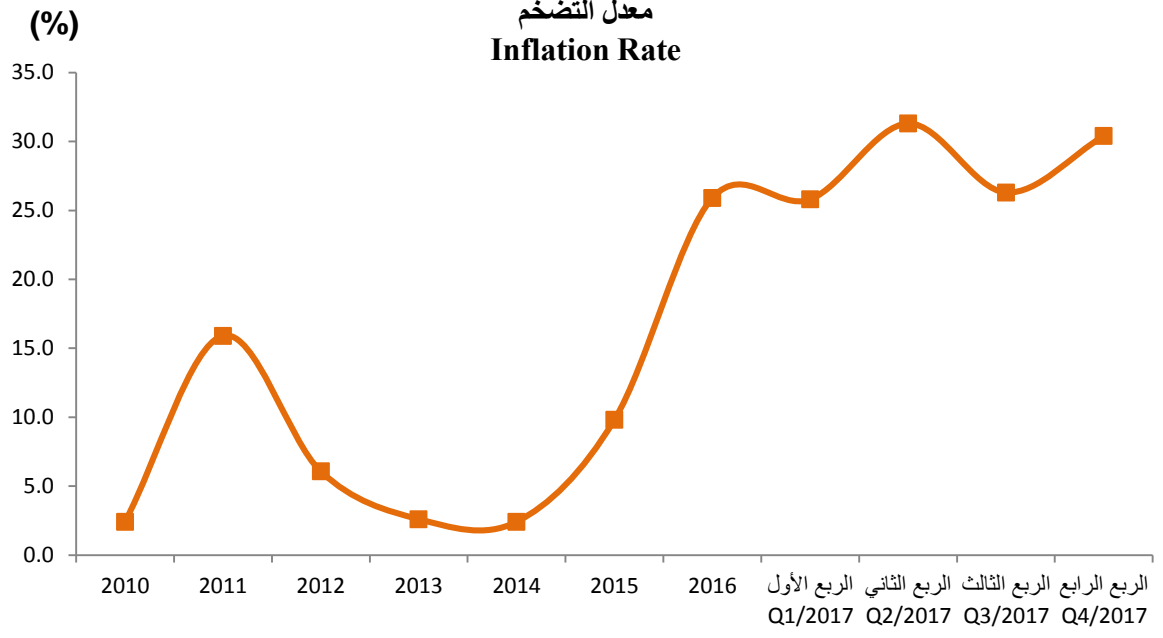
جدول (28)
نسب مئوية (%)

معدل التضخم العام Annual inflation rate	سلع وخدمات متفرقة Miscellaneous Goods and Services	التعليم والثقافة والترفيه Education, culture and Recreation	النقل والمواصلات Transport and Communications	العناية الصحية Health care	أثاث المسكن Household Furniture	السكن ومستلزماته House and Household supplies	الملابس والأقمشة والأحذية Clothing, Textiles and Footwear	مواد غذائية ومشروبات وتبغ Foods, Beverages and Tobacco	السنة Year
6.2	4.3	0.2	-0.4	12.3	-1.0	0.5	-1.6	15.2	2007
10.4	8.7	3.4	3.6	0.2	3.7	5.5	2.3	19.7	2008
2.4	2.2	6.2	2.2	-0.1	4.6	0.3	3.6	3.1	2009
2.4	7.1	5.4	-0.4	0.0	3.1	0.1	8.9	2.8	2010
15.9	22.7	4.8	9.2	50.8	23.4	11.8	13.1	16.3	2011
6.1	0.4	10.4	7.6	7.5	16.3	22.0	16.7	-3.8	2012
2.6	-6.2	0.9	0.5	-3.6	0.6	4.8	7.4	3.7	2013
2.4	0.4	1.4	1.5	1.2	0.0	2.0	-1.8	4.5	2014
9.8	21.5	7.7	0.3	7.7	3.4	1.3	20.5	15.3	2015
7.6	10.6	0.0	1.0	5.4	1.7	3.7	0.9	14.3	الربع الأول Q1
8.7	17.7	0.0	0.8	7.6	2.8	0.3	15.1	15.6	الربع الثاني Q2
9.1	27.7	13.8	-1.5	9.2	4.3	0.0	30.9	11.3	الربع الثالث Q3
13.7	29.2	17.2	0.8	8.4	4.8	1.4	34.9	19.8	الربع الرابع Q4
25.9	38.2	34.6	10.4	34.9	65.3	3.1	42.4	29.8	2016
22.6	36.6	24.3	7.4	28.1	41.4	1.0	42.6	30.0	الربع الأول Q1
25.3	31.2	25.1	9.1	34.9	42.5	4.4	44.8	32.6	الربع الثاني Q2
30.3	41.6	34.7	11.1	35.6	81.5	4.9	43.3	36.3	الربع الثالث Q3
25.2	42.4	51.2	13.9	40.5	94.1	2.2	39.4	21.5	الربع الرابع Q4
28.5	58.1	49.7	15.3	19.2	32.7	2.9	27.5	35.1	2017
25.8	71.5	61.0	11.2	22.2	49.0	2.6	39.7	23.7	الربع الأول Q1
31.3	72.8	71.5	14.6	20.6	53.6	2.9	30.9	35.1	الربع الثاني Q2
26.3	50.1	45.7	17.4	20.5	22.3	3.2	21.3	33.2	الربع الثالث Q3
30.4	43.9	29.8	17.0	14.0	16.4	3.0	21.4	47.2	الربع الرابع Q4

Source : Census & Statistics Department .

المصدر : مصلحة الإحصاء والتعداد.

شكل (9)
معدل التضخم
Inflation Rate



المالية العامة

Public Finance

موجز الإيرادات والمصروفات الفعلية
Summary of Actual Revenue & Expenditure

Table No. (29)
In Millions of LYD

جدول (29)
بالمليون دينار ليبي

Items	During							البنود
	2017	2016	2015	2014	2013	2012	2011	
1- Revenues :	22,337.6	8,595.2	16,843.4	21,543.3	54,763.6	70,131.4	16,813.3	1- الإيرادات :
A - Oil Revenues	19,209.0	6,665.5	10,597.7	19,976.6	51,775.7	66,932.3	15,830.1	أ - إيرادات نفطية
B – Non-Oil Revenues	3,128.6	1,929.7	6,245.7	1,566.7	2,987.9	3,199.1	983.2	ب - إيرادات غير نفطية
2- Expenditures :	32,692.0	28,788.4	43,178.9	43,814.2	65,283.5	53,941.6	23,366.5	2- المصروفات :
A - Administrative Expenditures	24,834.4	21,315.8	29,196.1	26,892.0	42,598.5	36,733.0	17,580.1	أ - التسييرية
B - Development Expenditures	1,887.6	1,398.3	4,411.9	4,482.4	13,276.5	5,500.0	0.0	ب - التحول
C- Subsidies and price stabilization	5,970.0	5,723.8	9,570.9	12,439.8	9,408.5	11,708.6	4,414.4	ج - الدعم وموازنة الاسعار
D- Extra Budget	-	350.0	-	-	-	-	1,372.0	د - الاضافية (خارج الميزانية)

Source : Ministry of Finance .

المصدر : وزارة المالية .

الإيرادات الفعلية غير النفطية للميزانية العامة
Actual Non-Oil Revenues for Public Budget

Table No. (30)
In Millions of LYD

جدول (30)
بالمليون دينار ليبي

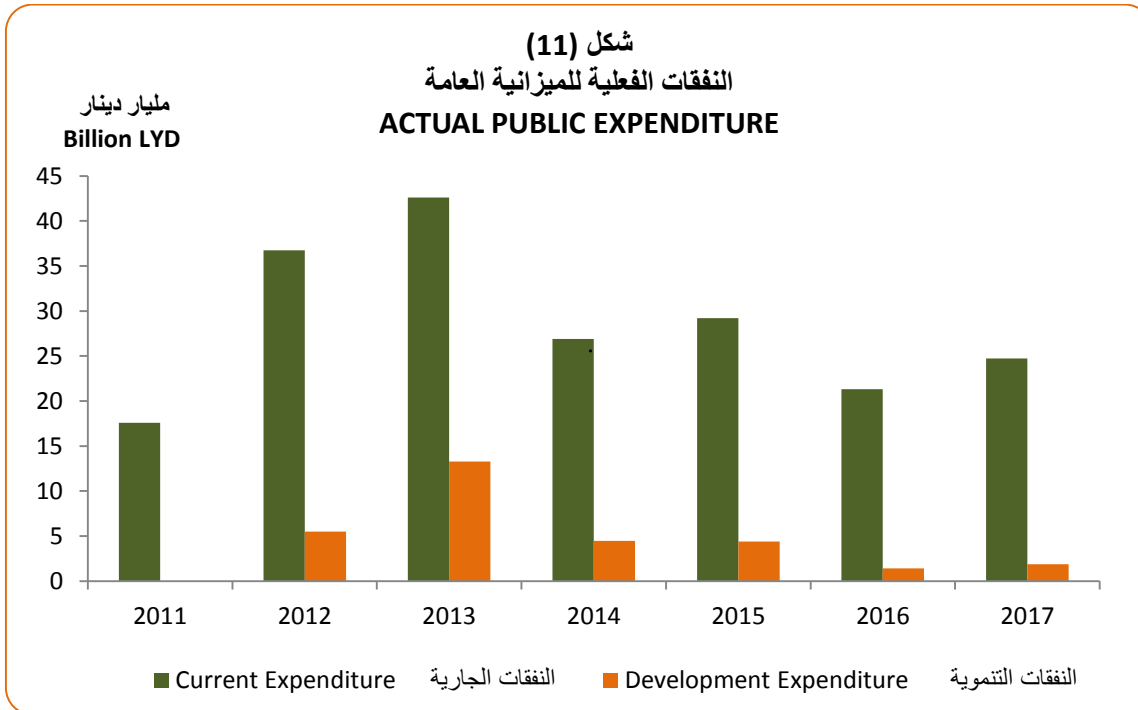
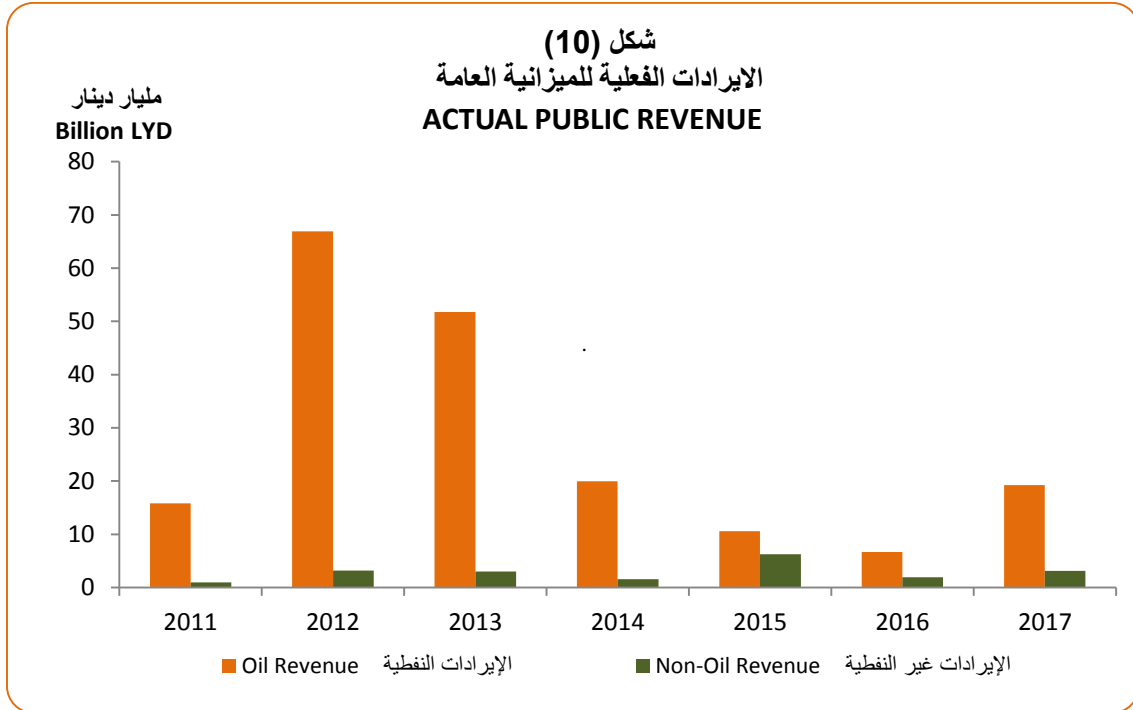
الإجمالي Total	أخرى Others	إيرادات الضرائب Taxes	رسوم جمركية Customs	السنة Year
2,459.2	1,426.9	637.1	395.2	2000
2,395.8	1,326.5	706.8	362.5	2001
2,023.1	944.0	715.1	364.0	2002
2,984.6	1,709.2	890.6	384.8	2003
3,131.0	1,240.8	1,037.6	852.6	2004
2,728.0	1,136.0	1,044.0	548.0	2005
3,522.0	1,735.4	1,259.7	526.9	2006
4,728.0	2,824.0	1,376.0	528.0	2007
8,324.2	5,034.5	2,790.5	499.2	2008
6,438.0	3,056.5	2,504.8	876.7	2009
5,790.1	2,148.7	2,247.5	1,393.9	2010
983.2	285.0	460.7	237.5	2011
3,199.2	2,332.7	617.6	248.9	2012
2,987.9	1,995.3	851.0	141.6	2013
1,566.7	846.3	660.9	59.5	2014
6,245.7	*5,528.4	671.3	46.0	2015
1,929.7	1,148.5	716.9	64.3	2016
3,128.6	2,118.9	845.2	164.5	2017

Source: Ministry of Finance .

المصدر: وزارة المالية.

* The added amount to the General Revenue does not represent the actual revenue, but it is a residual amount at the banks' accounts from previous years .

* المبالغ المضافة إلى حساب الإيراد العام لا تعكس الإيرادات الفعلية وإنما هي مبالغ متبقية بحسابات لدى المصارف من سنوات سابقة .



ميزان المدفوعات و التجارة الخارجية

Balance of Payments & Foreign Trade

ميزان المدفوعات
Balance of Payments

Table No. (31)
In Millions of LYD

جدول (31)
بالمليون دينار ليبي

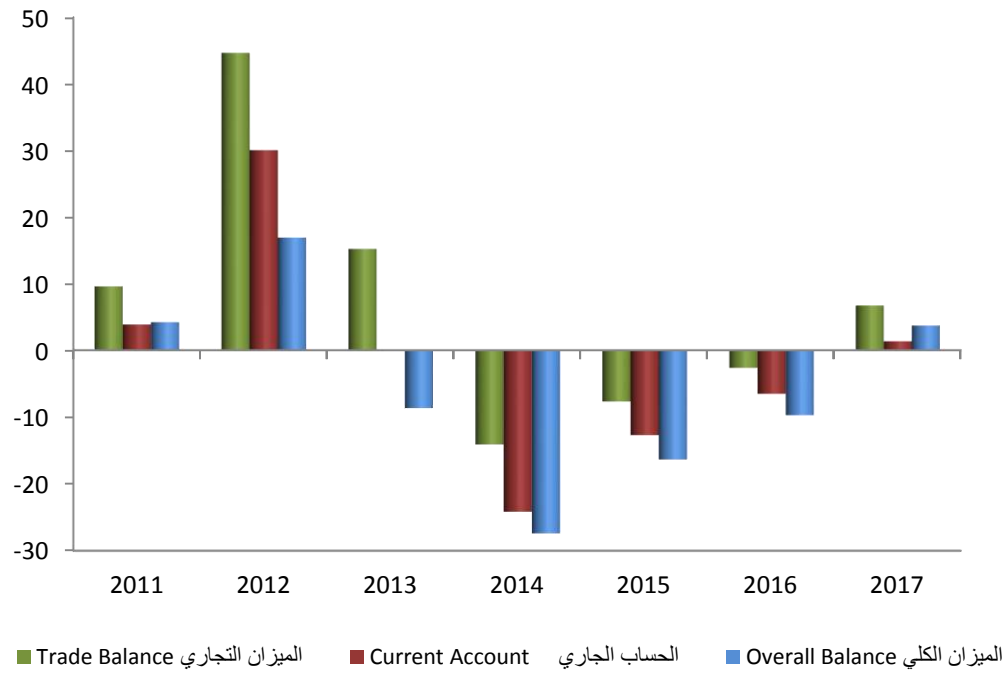
Items	* 2017	2016	2015	2014	2013	البندود
A- Current Account	1,337.0	-6,540.2	-12,713.6	-24,172.3	12.3	أولاً : الحساب الجاري :
1- Goods and Services	1,725.0	-6,533.5	-13,195.1	-23,489.4	4669.6	1- السلع والخدمات :
a- Goods	6,712.0	-2,645.0	-7,687.6	-14,120.7	15,199.9	أ- السلع
Exports (f.o.b)	19,885.0	9,402.0	14,996.9	24,511.0	58,442.8	الصادرات (فوب)
Hydrocarbon sector	18,493.0	8,676.0	13,853.2	22,951.4	56,445.3	قطاع الهيدروكربونات
Other exports	1,392.0	726.0	1,143.7	1,559.6	1,997.5	صادرات أخرى
Imports (f.o.b)	-13,173.0	-12,047.0	-22,684.5	-38,631.7	-43,242.9	الواردات (فوب)
b- Services	-4,987.0	-3,888.6	-5,507.5	-9,368.7	-10,530.3	ب- الخدمات
Credit	144.0	118.8	372.5	100.6	228.5	دائن
Debit	-5,131.0	-4,007.4	-5,880.0	-9,469.2	-10,758.8	مدين
2- Income	882.0	1,043.9	1,641.1	740.7	-527.0	2- الدخل :
Direct investment income	-574.0	-279.7	-134.4	-1,106.0	-3,290.2	دخل الإستثمار المباشر
Other investment income	1,456.0	1,323.6	1,775.5	1,846.7	2,763.2	دخل إستثمارات أخرى
3- Current transfers	-1,270.0	-1,050.6	-1,159.6	-1,423.5	-4,130.3	3- التحويلات الجارية
General government	0	0	0	-1.5	-67.2	الحكومة العامة
Other sectors	-1,270.0	-1,050.6	-1,159.6	-1,422.0	-4,063.1	القطاعات الأخرى
Oil sector	-106.0	-53.0	-96.8	-193.5	-450.0	قطاع النفط
Others (workers transfers abroad)	-1,164.0	-997.6	-1,062.8	-1,228.5	-3,613.1	أخرى (تحويلات العاملين للخارج)
B- Capital and Financial Account	-530.0	-1,300.3	-3,938.3	-534.7	-5,642.6	ثانياً : الحساب الرأسمالي والمالي :
Direct investment	-153.0	-610.9	-545.3	98.6	-898.8	الإستثمار المباشر
Portfolio investment	203.0	2,006.9	2343.5	-1,054.0	-2,812.9	إستثمار الحافظة
Other investment	-580.0	-2,696.3	-5,736.5	420.8	-1,930.9	إستثمارات أخرى
C- Errors and Omissions	2,887.0	-1,894.0	287.1	-2,697.5	-3,041.8	ثالثاً : الخطأ والسهو
D- Overall Balance	3,694.0	-9,735.0	-16,364.8	-27,406.0	-8,672.3	رابعاً : الميزان الكلي
Memorandum items :						بنود للتذكرة :
Official exchange rate, LD/US\$, (pa)	1.39	1.39	1.38	1.27	1.27	سعر الصرف الرسمي للدينار الليبي / الدولار الأمريكي (متوسط الفترة)
Official exchange rate, LD/US\$, (period end)	1.37	1.43	1.39	1.33	1.25	سعر الصرف الرسمي للدينار الليبي / الدولار الأمريكي (نهاية الفترة)
Current account balance (in percent of GDP)	-	-	-	-56.3	0.2	رصيد الحساب الجاري (% من إجمالي الناتج المحلي)
Overall balance of payments (in percent of GDP)	-	-	-	-63.7	-10.9	ميزان المدفوعات الكلي (% من إجمالي الناتج المحلي)
Nominal GDP (in billions of L.D)	-	-	-	43.0	80.0	إجمالي الناتج المحلي الإسمي (مليارات الدنانير)

* Estimated data .

* بيانات تقديرية .

مليار دينار
Billion LYD

شكل (12)
ميزان المدفوعات
Balance of Payments



التجارة الخارجية*
Foreign Trade*

Table No. (32)
In Millions of LYD

جدول (32)
بالمليون دينار لبيبي

الميزان التجاري Trade Balance	الواردات Imports	الصادرات والمعاد تصديره Re- Exports and Exports	خلال During
4,054.0	2,106.0	6,160.0	2000
2,515.0	2,895.0	5,410.0	2001
3,798.0	9,493.0	13,291.0	2002
10,334.0	9,386.0	19,720.0	2003
14,872.0	13,110.0	27,982.0	2004
27,153.0	15,683.0	42,836.0	2005
39,467.0	16,659.0	56,126.0	2006
40,028.0	21,698.0	61,726.0	2007
51,089.0	25,938.0	77,027.0	2008
18,816.0	27,503.0	46,319.0	2009
29,777.0	31,881.0	61,658.0	2010
9,590.0	13,664.0	23,254.0	2011
44,650.0	32,243.0	76,893.0	2012
15,199.7	43,242.9	58,442.6	2013
-14,120.7	38,631.7	24,511.0	2014
-7,687.6	22,684.5	14,996.9	2015
-2,645.0	12,047.0	9,402.0	2016
6,712.0	13,173.0	19,885.0	2017

* According to BOP data .

* وفقاً لبيانات ميزان المدفوعات .

التوزيع الجغرافي للصادرات Geographical Distribution of Exports

Table No. (33)
Millions of LYD

جدول (33)
بالمليون دينار لبيبي

Item	2017.09.30	2016	2015	2014	2013	2012	2011	2010	البند
Total Exports	13,131	9,139	14,315	24,369	46,862	65,305	21,330	53,651	إجمالي الصادرات
Advanced Economies	7,985	5,806	10,997	21,359	39,277	52,160	16,241	44,385	البلدان المتقدمة
Euro Area	6,213	4,776	10,198	18,045	29,759	41,220	13,856	37,703	منطقة اليورو
Austria	13	21	498	921	714	931	450	1,134	النمسا
Belgium	29	8	30	18	65	81	104	63	بلجيكا
France	1,115	709	1,185	2,846	4,906	6,314	3,039	7,266	فرنسا
Germany	855	338	1,675	2,593	7,084	8,084	3,052	4,697	ألمانيا
Greece	269	113	368	1,034	1,759	2,494	472	2,103	اليونان
Italy	2,305	2,216	4,760	6,929	9,464	15,194	4,869	14,437	إيطاليا
Malta	1	21	22	6	32	32	4	0	مالطا
Netherlands	384	457	809	1,848	2,443	2,312	587	1,225	هولندا
Portugal	1	1	11	3	156	590	21	1,119	البرتغال
Spain	1,225	865	829	1,293	2,938	4,935	1,111	5,083	إسبانيا
Others	16	28	12	555	312	253	146	576	أخرى
Australia	0	0	0	0	987	1,457	244	412	أستراليا
Canada	253	334	15	11	103	8	6	30	كندا
Korea	199	124	228	859	554	862	276	195	كوريا
Switzerland	0	0	110	1,325	1,657	1,623	160	532	سويسرا
United Kingdom	504	243	130	605	2,162	3,069	737	2,204	المملكة المتحدة
United States	485	146	195	259	2,968	2,926	739	2,505	الولايات المتحدة الأمريكية
Others	331	183	123	255	627	743	77	228	أخرى
Emerging & Dev. Economies	5,145	3,333	3,180	2,893	7,470	13,144	5,090	9,266	الدول النامية
Developing Asia	1,290	430	1,227	1,011	4,173	10,119	2,822	6,405	آسيا النامية
China, P.R.: Mainland	1,177	392	1,185	857	2,332	7,294	2,280	5,161	الصين
India	15	6	12	85	1,143	1,526	406	900	الهند
Malaysia	0	1	29	0	264	713	0	309	ماليزيا
Others	98	31	0	69	434	586	135	35	أخرى
Europe	596	659	424	516	465	489	203	561	أوروبا
Turkey	178	0	246	282	351	476	155	488	تركيا
Others	418	659	178	234	114	13	48	73	أخرى
Mid.East, N.Africa & Pakistan	3,155	2,143	1,484	1,327	2,507	2,504	2,039	2,100	الشرق الأوسط، شمال أفريقيا وباكستان
Egypt	2,975	1,929	112	57	163	160	68	383	مصر
Jordan	0	0	0	5	1	8	0	1	الأردن
Morocco	61	70	4	25	17	23	15	49	المغرب
Saudi Arabia	2	0	21	18	18	18	16	13	المملكة العربية السعودية
Syrian Arab Republic	10	7	787	677	564	566	515	412	سوريا
Tunisia	11	97	25	65	1,180	1,164	1,031	838	تونس
United Arab Emirates	38	25	482	410	389	389	355	285	الإمارات العربية المتحدة
Others	58	15	54	69	175	176	39	120	أخرى
Sub-Saharan Africa	10	19	46	39	33	32	26	23	منطقة أفريقيا جنوب الصحراء
Western Hemisphere	95	82	0	0	292	1	1	178	نصف الكرة الغربي
Argentina	6	8	0	0	0	0	0	10	الأرجنتين
Brazil	88	72	0	0	292	0	1	127	البرازيل
Others	1	1	137	117	114	113	100	121	أخرى

Source: IMF

المصدر: صندوق النقد الدولي .

التوزيع الجغرافي للواردات Geographical Distribution of Imports

Table No. (34)

Millions of LYD

جدول (34)

بالمليون دينار ليبي

Item	2017.09.30	2016	2015	2014	2013	2012	2011	2010	البند
Total Imports	5,681	9,017	18,703	24,933	33,194	25,855	10,526	28,404	إجمالي الواردات
Advanced Economies	1,983	3,500	8,355	12,074	16,298	11,807	4,365	16,175	البلدان المتقدمة
Euro Area	1,180	1,562	6,440	8,536	11,562	7,907	3,133	10,904	منطقة اليورو
Austria	19	36	110	169	196	127	44	215	النمسا
Belgium	38	64	204	329	392	423	157	393	بلجيكا
France	70	121	1,190	488	1,436	956	538	1,879	فرنسا
Germany	190	240	596	999	1,768	1,182	527	1,683	ألمانيا
Greece	50	92	251	410	1,259	1,371	287	961	اليونان
Italy	404	535	2,501	4,119	4,340	2,098	930	4,499	إيطاليا
Malta	19	33	152	183	216	214	74	140	مالطا
Netherlands	71	100	331	460	784	684	309	462	هولندا
Portugal	6	18	33	46	65	37	22	71	البرتغال
Spain	282	239	900	1,066	837	611	194	452	إسبانيا
Others	31	83	173	268	269	175	48	126	أخرى
Australia	1	3	7	29	15	42	13	40	أستراليا
Canada	11	13	35	100	171	213	68	333	كندا
Korea	333	1,200	825	1,248	1,487	1,492	243	1,956	كوريا
Switzerland	31	64	163	358	523	318	144	141	سويسرا
United Kingdom	145	190	222	340	469	336	160	687	المملكة المتحدة
United States	169	278	331	743	1,135	760	386	922	الولايات المتحدة الأمريكية
Others	113	190	333	720	855	593	443	915	أخرى
Emerging & Dev. Economies	3,699	5,517	10,266	12,734	16,892	14,048	6,161	12,230	الدول النامية
Developing Asia	1,000	1,738	3,348	3,752	4,595	3,815	1,242	3,634	آسيا النامية
China, P.R.: Mainland	753	1,301	2,877	3,014	3,943	3,315	970	2,858	الصين
India	107	161	186	274	410	255	71	227	الهند
Malaysia	15	61	30	33	3	64	11	93	ماليزيا
Others	125	214	254	431	239	181	190	456	أخرى
Europe	1,986	2,809	3,242	4,345	5,790	4,411	1,388	3,732	أوروبا
Turkey	641	934	2,156	2,878	3,847	2,965	1,003	2,679	تركيا
Others	1,345	1,875	1,085	1,467	1,943	1,446	386	1,053	أخرى
Mid.East, N.Africa & Pakistan	504	717	3,280	3,785	5,428	4,944	3,239	3,919	الشرق الأوسط، شمال أفريقيا وباكستان
Egypt	191	275	849	1,379	2,238	1,983	745	1,675	مصر
Jordan	10	24	52	57	81	95	29	66	الأردن
Morocco	25	35	95	51	130	111	40	52	المغرب
Saudi Arabia	36	43	148	127	119	120	110	87	المملكة العربية السعودية
Syrian Arab Republic	9	13	872	803	627	629	573	459	سوريا
Tunisia	159	236	820	933	1,915	1,697	1,474	1,323	تونس
United Arab Emirates	40	58	167	142	135	135	123	98	الإمارات العربية المتحدة
Others	34	33	277	292	182	175	144	160	أخرى
Sub-Saharan Africa	10	19	65	60	65	52	55	62	منطقة أفريقيا جنوب الصحراء
Western Hemisphere	199	253	333	792	1,016	825	237	883	نصف الكرة الغربي
Argentina	28	86	108	245	149	131	82	189	الأرجنتين
Brazil	80	122	225	547	701	586	137	633	البرازيل
Others	91	44	83	124	166	111	20	63	أخرى

Source: IMF.

المصدر: صندوق النقد الدولي.

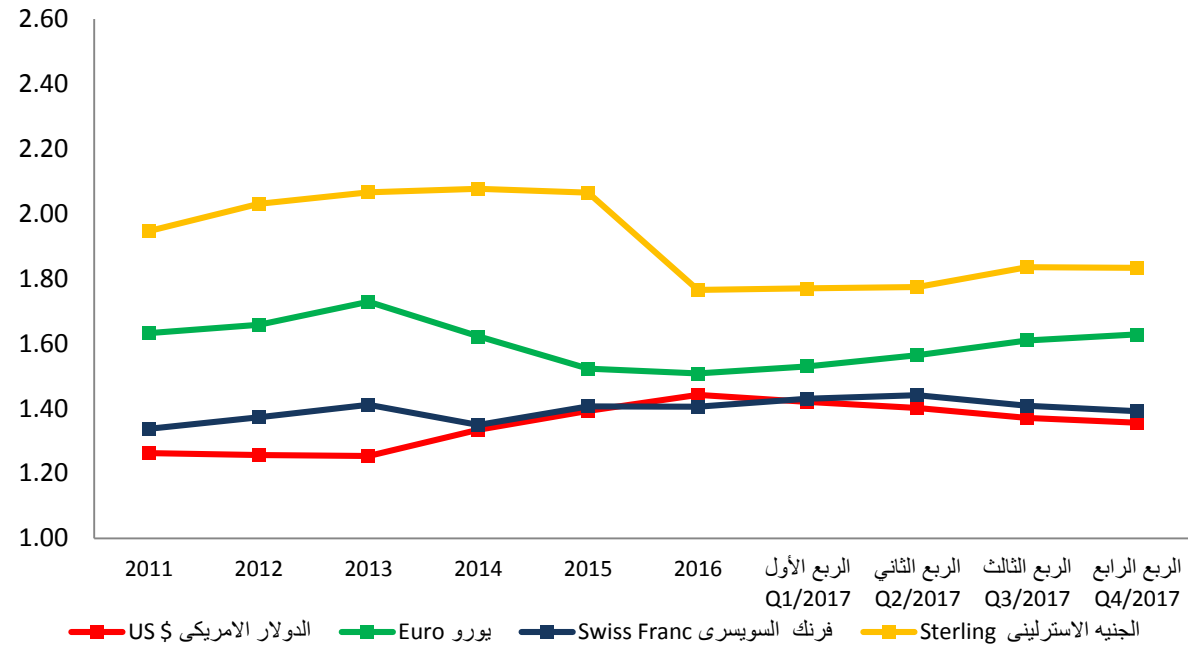
أسعار صرف الدينار الليبي مقابل العملات الدولية الرئيسية
Exchange Rate of LYD against Intl. Currencies

Table No. (35)
In LYD

جدول (35)
دينار ليبيا

Currencies				العملات				End نهاية of
Swiss Franc فرنك سويسري		Sterling الجنيه الإسترليني		Euro اليورو		US Dollar الدولار الأمريكي		
البيع Selling	الشراء Buying	البيع Selling	الشراء Buying	البيع Selling	الشراء Buying	البيع Selling	الشراء Buying	
1.08714	1.08172	2.45432	2.44208	1.80312	1.79412	1.22728	1.22116	2007
1.18580	1.17990	1.81430	1.80530	1.76450	1.75570	1.25160	1.24540	2008
1.19390	1.18800	1.96600	1.95620	1.77830	1.76940	1.24020	1.23400	2009
1.33400	1.32730	1.95090	1.94110	1.66410	1.65580	1.25750	1.25120	2010
1.33990	1.33320	1.95230	1.94260	1.63230	1.62420	1.26280	1.25650	2011
1.37640	1.36950	2.03530	2.02510	1.66150	1.65320	1.25960	1.25330	2012
1.41510	1.40800	2.07110	2.06080	1.73330	1.72470	1.25660	1.25030	2013
1.35210	1.34540	2.08190	2.07150	1.62610	1.61800	1.33790	1.33120	2014
1.40990	1.40290	2.06960	2.05920	1.52630	1.51860	1.39630	1.38940	2015
1.40900	1.40200	1.76980	1.76100	1.51140	1.50380	1.44510	1.43790	2016
								2017
1.42890	1.42180	1.77090	1.76200	1.53200	1.52440	1.42440	1.41730	الربع الأول Q1
1.44430	1.43710	1.77880	1.77000	1.56800	1.56020	1.40470	1.39770	الربع الثاني Q2
1.41190	1.40490	1.83930	1.83020	1.61370	1.60570	1.37440	1.36760	الربع الثالث Q3
1.38500	1.37810	1.82220	1.81310	1.60510	1.59710	1.37870	1.37180	2017.10.31
1.38880	1.38180	1.82920	1.82010	1.62120	1.61310	1.36710	1.36030	2017.11.30
1.39550	1.38850	1.83720	1.82810	1.63210	1.62400	1.35960	1.35280	2017.12.31

شكل (13)
أسعار صرف الدينار الليبي مقابل العملات الدولية الرئيسية
EXCHANGE RATE OF LYD AGAINST INTL. CURRENCIES



سوق المال الليبي

Libyan Stock Market

المؤشرات الرئيسية للتداول *
Main Trade Indicators *

Table No. (36)
Libyan Dinar

جدول (36)
دينار لبيبي

Items	2014	2013					2012	البيان
		الإجمالي Total	الربع الرابع Q4	الربع الثالث Q3	الربع الثاني Q2	الربع الأول Q1		
No. of Trading Days	141	244	58	64	64	58	185	عدد أيام التداول
No. of trades completed	535	2,733	485	717	707	824	3,438	عدد العمليات المنفذة
Value of Traded Shares	3,324,311	25,545,463	2,979,256	6,128,868	10,149,294	6,288,046	22,967,299	قيمة الاسهم المتداولة
Quantity of Traded Shares	360,876	2,461,828	372,521	606,153	940,690	542,464	1,846,621	كمية الاسهم المتداولة
Total Market Value	2,148,928,808	2,272,137,268	2,272,137,268	2,477,297,728	2,633,621,034	3,006,350,647	4,087,418,370	اجمالي القيمة السوقية
Daily Avg. of Value Traded	23,577	104,695	51,366	95,764	158,583	108,415	11,761	المعدل اليومي لقيمة التداول

Source: Libyan Stock Market .

* Trading in the stock market has been suspended since 24/07/2014.

المصدر: سوق المال الليبي.

* تم إيقاف التداول في سوق المال الليبي منذ 24 يوليو 2014 .

مساهمة القطاعات في قيمة و كمية التداول *
Sectoral contributions to value and quantity traded *

Table No. (37)
Libyan Dinar

جدول (37)
دينار ليبي

Sector	2014				2013				القطاع
	النسبة المئوية Percentage	عددالعمليات No. of Transactions	الكمية Quantity	القيمة Value	النسبة المئوية Percentage	عددالعمليات No. of Transactions	الكمية Quantity	القيمة Value	
Banking Sector	83.0	892	623,870	5,519,596.44	85.44	2,356	2,160,143	21,824,922.47	قطاع المصارف
Insurance Sector	15.7	150	85,492	1,044,023.32	13.89	318	283,433	3,547,463.00	قطاع التأمين
Investment Sector	1.3	28	12,390	85,002.52	0.68	59	18,252	173,077.63	قطاع الإستثمار
Total	100.0	1,070	721,752	6,648,622.28	100.00	2,733	2,461,828	25,545,463.10	الإجمالي

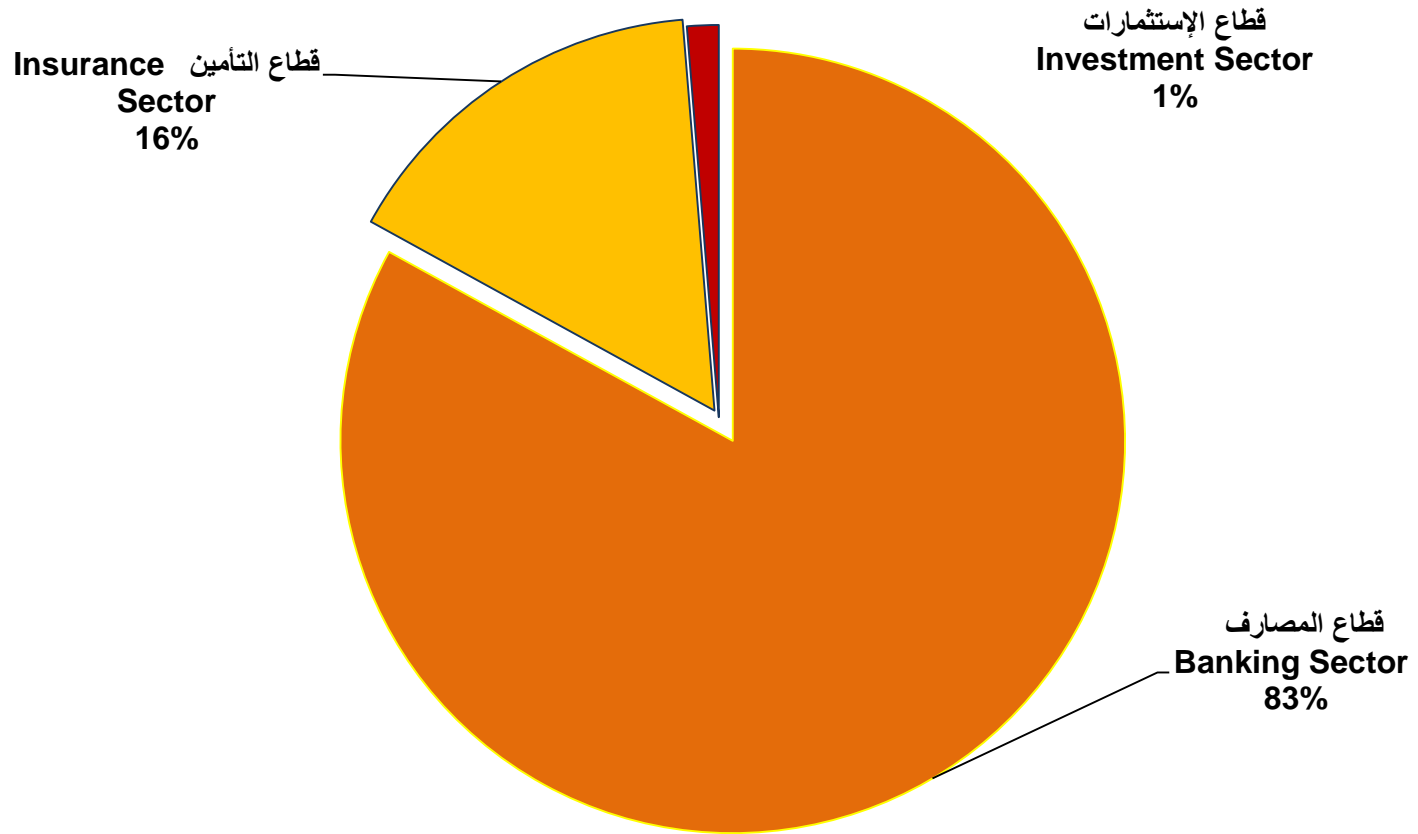
Source: Libyan Stock Market .

* Trading in the stock market has been suspended since 24/07/2014.

المصدر: سوق المال الليبي.

* تم إيقاف التداول في سوق المال الليبي منذ 24 يوليو 2014 .

شكل (14)
مساهمة القطاعات في سوق الأسهم 2014
Sector Contribution to Market Share 2014



النفط والغاز

Oil & Gas

إنتاج وصادرات النفط الخام Production & Exports of Crude Oil

Table No. (38)
In Millions of Barrels

جدول (38)
بملايين البراميل

Exports		الصادرات	Production		الإنتاج	خلال During
التغير في المجموع % % Change in Total	المجموع Total	المتوسط اليومي Daily Average	التغير في المجموع % % Change in Total	المجموع Total	المتوسط اليومي Daily Average	
6.5	519.3	1.4	4.0	642.8	1.8	2006
3.4	536.8	1.5	1.7	653.8	1.8	2007
-2.1	525.7	1.4	-1.6	643.6	1.8	2008
-9.0	478.2	1.3	-7.9	592.5	1.6	2009
2.7	491.1	1.3	4.0	616.0	1.7	2010
-77.7	109.3	0.3	-71	178.6	0.5	2011
328.6	468.5	1.3	197.1	530.7	1.5	2012
-32.4	316.7	0.9	-31.7	362.6	1.0	2013
-60.7	124.5	0.3	-51.7	175.2	0.5	2014
-10.0	109.0	0.3	-16.3	146.6	0.4	2015
2.1	111.3	0.3	-5.9	137.9	0.4	2016
-	*91.4	0.5	6.9-	101.0	0.6	2017/06/30

Source : National Oil Corporation .
* Estimated data .

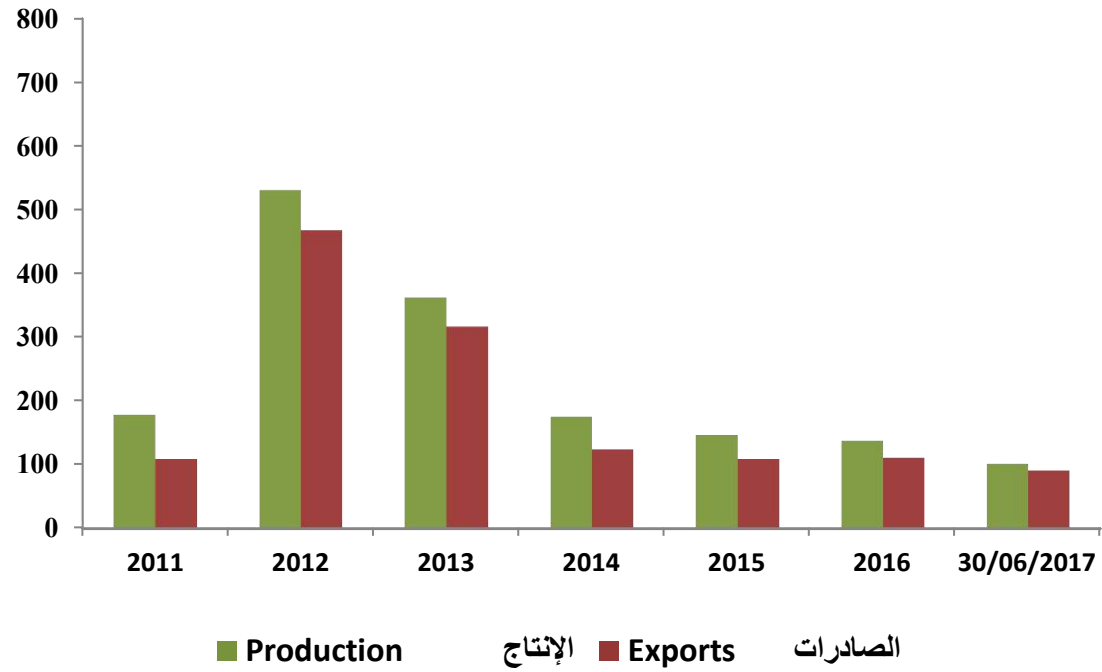
المصدر : المؤسسة الوطنية للنفط .
* بيانات تقديرية .

شكل (15)

إنتاج وصادرات النفط الخام

PRODUCTION AND EXPORTS OF CRUDE OIL

بملايين البراميل
Millions of Barrels



إنتاج وصادرات الغاز والبتروكيماويات
Production & Exports of Gas & Petrochemicals

Table No. (39)

جدول (39)

Production and Exports	During								الإنتاج والصادرات
	2017/09/30	2016	2015	2014	2013	2012	2011	2010	
Gas Produced (in Billions of Cubic Feet) :	-	775.9	787.5	742.1	713.4	827.5	-	1,078.8	الغاز المنتج (مليار قدم ³) :
Non Isolated	-	131.4	128.2	154.1	234.7	272.2	-	437.5	مصاحب
Isolated	-	644.5	659.3	588.0	478.7	555.3	-	641.3	غير مصاحب
Petrochemical Exports (1000, M.T) :	240.6	667.2	869.8	819.6	1,001.2	310.4	703.5	2,489.3	الصادرات البتروكيماوية " ألف طن متري " :
Methanol	119.4	160.2	207.7	262.1	276.3	59.5	84.6	637.9	الميثانول
Ammonia	-	263.3	320.4	250.3	148.9	80.3	27.4	75.6	الأمونيا
Urea	-	243.7	341.7	164.2	422.7	32.4	151.3	835.4	اليوريا
Ethyline	-	-	-	-	-	-	24.8	128.5	الإيثيلين
Propylene	-	-	-	-	-	-	85.1	162.3	البروبيلين
C4 Hydrocarbons	-	-	-	-	-	-	92.0	104.2	خليط رباعي الكربون
Polyethylene	-	-	-	-	-	-	27.5	146.8	بولي إيثيلين
Heat gasoline	-	-	-	-	-	-	210.8	267.0	جازولين حراري
Sulfur	121.2	-	-	143.0	133.5	138.2	-	131.6	الكبريت
Diesel Fuel	-	-	-	-	19.8	-	-	-	وقود الديزل

Source : National Oil Corporation

المصدر : المؤسسة الوطنية للنفط.

إنتاج النفط الخام حسب المجموعات العاملة
Production of Crude Oil by Operating Groups

Table No. (40)
In Millions of Barrels

جدول (40)
بملايين البراميل

Operating Groups	خلال During								نسبة مساهمة المؤسسة الوطنية للنفط National Oil Corporation %	المجموعات العاملة
	2017/06/30	2016	2015	2014	2013	2012	2011	2010		
Mellitah Oil (E.N.I)	8.4	16.3	27.5	38.9	47.5	72.7	30.4	102.2	85.5	مليتة للنفط (إيني)
Arabian Gulf	38.7	77.5	78.5	33.8	70.6	118.6	50.2	147.3	100.0	الخليج العربي
Sirte	6.0	17.5	19.8	20.6	24.6	23.7	5.5	31.7	100.0	سرت
Harouge (Veba)	4.7	2.6	2.1	4.8	14.6	30.0	8.4	24.8	88.0	الهرج (فيبا)
Waha	10.6	5.7	0.3	20.7	70.4	107.8	20.8	124.6	59.2	الواحة
Zuweitina	1.2	1.3	1.9	1.6	11.1	15.4	7.7	20.9	88.0	الزويتينة
WinterShall	2.0	3.8	3.8	3.1	16.4	30.5	8.8	26.0	51.0	فنتر سهال
Mabruk (Total)	4.9	12.2	12.6	15.7	22.0	24.7	8.4	21.0	50.0	المبروك (توتال)
O.M.V	0.0	0.0	0.0	0.0	0.0	0.0	0.0	0.4	65.0	أو . ام . في
Akakus (Repsol)	24.5	1.0	0.1	36.0	85.4	107.3	38.4	117.1	88.0	اكاكوس (ريبسول)
Total	101.0	137.9	146.6	175.2	362.6	530.7	178.6	616.0		الإجمالي

Source : National Oil Corporation .

المصدر : المؤسسة الوطنية للنفط .

الإنتاج المحلي للمشتقات النفطية
Domestic Production of Petroleum Products

Table No. (41)
Thousands of Metric Tons

جدول (41)
بآلاف الأطنان المترية

Petroleum Products	During								المشتقات النفطية
	2017/09/30	2016	2015	2014	2013	2012	2011	2010	
Natural Gas (Bottled)	27.1	30.2	44.3	51.1	117.6	92.8	80.9	190.0	الغاز الطبيعي (إسطوانات)
Gasoline	379.5	399.4	497.1	515.7	640.4	614.6	569.2	585.0	البنزين
Jet Fuel & Kerosene	203.4	226.1	360.4	483.7	1,154.4	931.8	783.8	1,811.0	وقود الطائرات وكيروسين
Naphtha (raw)	237.7	518.3	539.2	681.5	1,533.3	1,348.1	648.6	2,457.0	نافتا (خام)
Gas Oil	673.5	916.8	1,003.1	1,278.3	2,775.0	2,250.8	1,522.0	4,278.0	وقود الديزل
Fuel Oil	458.1	1,854.2	1,796.3	1,786.0	4,259.3	3,122.7	2,242.0	7,102.5	زيت الوقود الثقيل
Total	1,979.3	3,945.0	4,240.4	4,796.3	10,480.0	8,360.8	5,846.5	16,423.5	الإجمالي

Source : National Oil Corporation .

المصدر : المؤسسة الوطنية للنفط .

الإستهلاك المحلي لمشتقات النفط
Domestic Consumption of Petroleum Products

Table No. (42)
Thousands of Metric Tons

جدول (42)
بالآلاف الأطنان المترية

Petroleum Products	During								المشتقات النفطية
	2017/09/30	2016	2015	2014	2013	2012	2011	2010	
Gasoline	1,941.5	3,955.1	3,732.4	3,822.3	-	3,434.0	2,566.0	3,043.0	بنزين
Jet fuel & Kerosene	150.9	187.0	181.9	342.1	765.0	599.1	144.0	552.0	وقود الطائرات وكيروسين
Fuel Oil	694.6	1,314.8	1,365.5	1,719.2	2,525.0	2,428.7	1,510.0	2,768.0	زيت الوقود الثقيل
Gas Oil	2,640.2	3,078.9	4,217.6	5,496.3	4,418.0	3,911.6	3,260.0	5,220.0	وقود الديزل
L.P.G (Bottled)	206.4	269.3	264.3	302.5	-	292.7	296.0	331.0	غاز مسال (إسطوانات)
Asphalt	-	-	-	-	-	-	31.0	159.0	إسفلت
Lubricants	-	-	-	25.2	-	-	18.0	58.0	الزيوت والشحوم
Total	5,633.6	8,805.1	9,761.7	11,707.6	7,708.0	10,666.1	7,825.0	12,131.0	الإجمالي

Source : National Oil Corporation .

المصدر : المؤسسة الوطنية للنفط .

الأسعار المحلية لمبيعات المشتقات النفطية
Domestic Retail Prices of Petroleum Products

Table No. (43)
(In Dirhams Per Liter)

جدول (43)
(درهم لكل لتر)

Petroleum Products	During								المشتقات النفطية
	2017/06/30	2016	2015	2014	2013	2012	2011	2010	
Premium Gasoline	150	150	150	150	150	150	150	200	بنزين ممتاز
Kerosene	90	90	90	90	90	90	90	90	الكيروسين
Gas Oil	150	150	150	150	150	150	150	150	وقود الديزل
Fuel Oil	22	22	22	22	22	22	36	36	زيت الوقود الثقيل
L.P.G (Per 15-Kilo Cylinder)	2,000	2,000	2,000	2,000	2,000	2,000	2,000	2,000	غاز سائل (إسطوانة 15 كج)
L.P.G (Per 11-Kilo Cylinder)	1,500	1,500	1,500	1,500	1,500	1,500	1,500	1,500	غاز سائل (إسطوانة 11 كج)

Source : National Oil Corporation .

المصدر : المؤسسة الوطنية للنفط .

متوسط أسعار بيع النفط الخام (فوب)
Average Sale Prices of Crude Oil (F.O.B.)

Table No. (44)
(U.S Dollars/Barrel)

جدول (44)
(دولار لكل برميل)

أمنا أمنة API 36.5° رأس لانوف Ras Lanuf	السدرة API 37° السدرة El-Sidra	السرير API 38.5° مرسى البريقة Marsa El-brega	البريقة API 40° مرسى البريقة Marsa El-brega	أبو الطفل Tiffil API 40° الزويتينة Zuweitina	الزويتينة Zuweitina API 40.5° الزويتينة Zuweitina	سيرتكا API 41° رأس لانوف Ras Lanuf	متوسط السنة Annual Average
63.71	63.72	63.03	65.02	64.74	64.32	64.07	2006
71.41	71.83	70.22	72.89	73.18	72.32	71.72	2007
95.94	96.27	94.59	97.74	97.87	97.02	96.47	2008
60.44	60.13	60.03	60.57	60.88	61.75	59.56	2009
79.34	78.28	78.60	79.13	79.97	79.62	79.37	2010
103.12	98.75	100.05	99.80	104.22	104.72	103.10	2011
111.99	110.57	110.54	107.34	112.57	111.17	109.04	2012
107.18	107.42	106.87	108.39	108.27	108.52	108.07	2013
84.14	86.07	90.89	94.45	110.36	110.42	87.74	2014
57.10	-	54.31	51.76	60.77	57.58	-	2015
47.96	47.20	44.97	43.30	45.22	44.88	44.67	2016
50.68	50.91	49.42	51.79	52.89	51.65	54.05	2017/09/30

Source : Ministry of Oil & Gas, National Oil Corporation .

المصدر : وزارة النفط والغاز ، المؤسسة الوطنية للنفط

- **Other investments (assets):** Includes all financial transactions belonging to the residents and which are not included in the categories of foreign direct investment, portfolio investment or reserve assets. These are classified according to the instrument into trade credits, loans, cash and deposits.
- **Other investments (liabilities):** Include all financial transactions belonging to non-residents and which are not included in the categories of foreign direct investment, portfolio investment or reserve assets. These are classified according to the instrument into trade credits, loans, cash and deposits.
- **Reserve assets:** external assets that are under the control of the CBL and are available for use to finance or to address any imbalances in the BOP. These assets include monetary gold and special drawing rights (SDRs), and reserve position at IMF, and foreign currency assets (cash, deposits and securities).

- **Current transfers:** represents entries corresponding to the real flows of goods and services or financial assets and non-financial, which do not result in the acquisition of fixed assets or the abandonment or waiver by creditor of the debtor's obligation.

These transfers include the following:

- **Public Sector transfers:** Include grants, aid and donations received by the state (receipts) or which are issued (payments).
- **transfers of other sectors:** which include:
- **Workers' remittances:** the receipts item represents the receipts from transfers of Libyans working abroad for the purposes of current expenditure in Libya, and are estimated on the basis of the data filed monthly by CBL and commercial banks (foreign currency income statement of the banking system). The payments item includes transfers abroad by resident expatriate workers in Libya, and is estimated on the basis of data on expatriate workers and the monthly transfer average of the worker.
- **Other transfers (net):** includes the value of grants, aid and donations received by the residents (other than government and workers' remittances) in Libya from non-residents, including the United Nations compensation (if any), or provided by residents in Libya (except for the government and workers' remittances) for non-residents.

Capital account -*This account consists of the following items:*

- **Direct investment (abroad):** represents the net investment of residents in equity and reinvested earnings, in addition to the net of any other liabilities on non-resident institutions.
- **Direct investment (in Libya):** represents the net investment of non-residents in equity and reinvested earnings, in addition to the net of any other obligations on resident institutions.
- **Portfolio investment (assets):** Includes residents holdings of equity securities, debt securities and financial instruments issued by non-residents, except those listed under the foreign direct investment and reserve assets.
- **Portfolio investment (liabilities):** Includes non- residents holdings of equity securities, debt securities and financial instruments issued by residents, except those listed under the foreign direct investment and reserve assets.

- **Travel:** travel receipts represent expenditures of non-resident tourists visiting Libya. These receipts are estimated on the basis of the results of the Arrivals and Departures Survey carried out by General Authority for Tourism, which provides estimates for expenditure averages by tourist nationality. These averages are usually adjusted by the prevailing inflation rates. On the other hand, travel payments represent expenditures abroad by Libyan residents who travel abroad for the purpose of tourism, education or health treatment. These payments are estimated based on data prepared by the commercial banks on the sales of foreign exchange for personal purposes.
- **Government Services:** The credit entries cover mostly income from services rendered by Libyan embassies and Libyan diplomatic & political missions abroad as well as services provided by public institutions to non-residents. The debit entries cover expenditures of the government and public institutions to non-residents for settlement of commercial payments and for the purchase of services. Related data are obtained from ITRS forms.
- **Other Services:** includes services that are not classified in the above items, and most important of which are insurance services, telecommunications service, computer services, construction and commission trade, financial services, royalties and licenses that are between residents and non-residents.

Income Account - *Consists of the following items:*

- **Worker's Compensations (Receipts):** represents income and benefits obtained by resident workers, including seasonal and cross border workers, as a compensation for being employed abroad by non-residents.
- **Worker's Compensations (Payments):** represents wages and benefits earned by non-resident workers, including seasonal and cross border workers, in return for carrying out work within the economic territory of Libya.
- **Investment income:** represents the receipts from profits and interest due on the holdings of resident equity and/or financial assets (e.g. banking deposits) bank loans, bonds, securities, and bills issued by non-resident institutions, and covers the interests of investments of the CBL, the commercial banks, public sector and private sector.

The payments side represents the interest payments and dividends owed to non-residents for possession equities or financial assets issued by resident entities.

Reserve money (monetary base): includes issued currency plus required reserve, cash in vault of commercial banks and excess reserve balances of commercial banks with the CBL with the exception of certificates of deposit.

Money supply (M1): represents the currency in circulation among the people plus demand deposits in Libyan Dinars of private sector and public and quasi-public institutions.

Quasi-money: includes Libyan Dinar time deposits of private, public institutions and quasi-public institutions, plus all foreign currency time deposits of the private sector, public and quasi-public institutions denominated in Libyan Dinars.

Money supply (M2): includes money supply (M1) plus quasi-money, and it is equivalent to the sum of all of the net foreign assets and net domestic assets of the banking system.

The External Sector

Tables No. (31-34) shows the Balance of Payments. The BOP Unit at the Statistics Division of the RSD collects and analyzes the BOP data according to the methodology of the BOP Manual (5th edition) issued by the IMF.

The following are definitions of the terms used in this section:

Current account: the total balance of trade and services account, income account and net current transfers account.

Trade Balance: Exports less imports in the BOP.

Exports: Domestic exports (f.o.b.) plus re-exports.

Imports in the Balance of Payments: Imports (f.o.b.) less imports of non-resident agencies.

Non-Monetary Gold : The gold which is held as a store of value and gold held for other purposes (industrial), except the gold that is held as a reserve asset by the authorities (monetary gold).

Services Account - *Represents receipts less payments of the following services:*

- **Transportation:** Transportation receipts represent the revenues of resident transportation firms accrued from offering services to non-residents. Transportation payments represent the amounts paid by residents to non-resident transportation firms for transportation services, including the cost of freight for imports. Data on this item are obtained from the sources of transportation firms, and the data that the CBL and the commercial banks are prepared monthly.

The Repo Rate: The interest rate or yield announced by the CBL on the repo of public debt securities, or certificates of deposit.

Required Reserve: The percentage of total customer deposits, which are legally required to be kept in the required reserve balance, for each of the commercial banks. There is no interest to pay or return received on this amount.

Customer deposits: All types of deposits of both public and private sectors and non-resident deposits, with the exception of the deposits of banks and financial institutions, as well as cash margins and certificates of deposit.

Cash margin: the outstanding balances of cash margins of customers, such as cash margin on letters of credit, letters of guarantees or other cash margins.

Credit facilities: all outstanding balances of all types of credit facilities and the direct financing operations (overdraft, discounted commercial papers and financial securities, loans, advances and any other facilities) extended to all economic sectors except banks and financial institutions.

Overdrafts (debited): all overdrawn current account balances.

Foreign assets (net): the total foreign assets of the whole banking system minus total foreign liabilities of the whole banking system based on the concept of residence.

Domestic assets (net): the total of net claim items on the public treasury, local claims and other items (net) in the monetary survey of the banking system.

Net Claims on Treasury: includes direct credit facilities extended to the public treasury, plus commercial bank investments in public debt securities (if any) minus Treasury deposits with the banking system.

Domestic Claims: credit extended to the private and public sector institutions and quasi-public institutions plus commercial banks' investment in non-public domestic securities.

Other items (net): Includes other assets of the banking system less other liabilities of the banking system, which are not included in the definition of net foreign assets and net claims on the public Treasury and domestic claims as in the CBL balance sheet and the consolidated banking system balance sheet.

Issued Currency: That of which is distributed by the CBL, which includes currency in circulation among the public and cash in vault within the banking system.

Banking System: The CBL and the Commercial banks.

General Government (Treasury): All government ministries, agencies and administratively and/or financially related departments.

Public Institutions: Completely state-owned organizations or bodies, that are financially and administratively independent, with their own budgets.

Quasi-public Institutions: Organizations or bodies in which the state contributes 50% or more to share capital.

The Public Sector: General government, public institutions and quasi-public institutions.

The Private Sector: Consists of resident individuals, businesses, institutions and other legal resident entities other than the public sector.

Specialized Lending Institutions (specialized banks): Those of which are specialized in financing specific sectors, and in which deposits do not represent a major source of their funds; namely, the Agricultural Bank, Savings and Real Estate Investment Bank, Development Bank and Rural Bank.

Resident: A natural or legal person who usually resides inside Libya, or who has stayed for one year or more in Libya regardless of his/her nationality, with the exception of international bodies and institutions, students and foreign patients who stay for more than a year.

Non-Resident: A natural or legal person who usually resides outside Libya, or who has not stayed a whole year in Libya, regardless of nationality, with the exception of families and individuals who have an economic interest and have a permanent residence, even if the residence is used intermittently.

Money Market Mechanism: A monetary policy instrument that enables commercial banks to complete deposit and borrowing transactions with the CBL under its terms and conditions.

Repo Operations: The process in which the central bank buys securities (i.e. certificates of deposit) acceptable to the CBL with a commitment from the selling commercial bank to repurchase the securities after a specified period at an interest rate determined by the CBL (Repo rate).

The Bank Rate: The interest rate or yield announced by the CBL at the beginning of the trading day through the mechanism of the money market.

A GUIDE TO METHODOLOGY & STATISTICAL CONCEPTS

Money and Banking :

Statistical tables from 1 to 23 cover the monetary and banking statistics. The Central Bank of Libya (CBL) and Commercial Banks are the main sources of the data. The Accounts Department provides the Research and Statistics Department (RSD) with the balance sheet of the CBL, and the data on the commercial banks transacting with the CBL, both through the mechanism of exchange market and subscriptions/repurchases of various maturities of CBL's certificates of deposit. The Issue Department and the Banking Operations Department provide the RSD with monetary statistics on issued currency and cheque clearing.

The commercial banks provide the RSD with their monthly balance sheets. In addition to this, the RSD collects data on debited and credited interest rates in the banking system.

The RSD collects and processes the data for publication on a monthly basis and in line with the IMF Monetary and Financial Statistics Manual (2000 edition). The CBL treats the data collected on individual banks as confidential.

Published banking and monetary data are final (except end of financial year data of commercial banks, as these are reviewed when audited). The data is reviewed if and when any modification(s) to the methodology used or the reclassification of monetary data take place.

The following definitions are for the terms used in this publication:

Central Bank of Libya: (CBL)

Commercial Banks: All of which are operating in Libya and licensed to perform regular banking operations, such as deposit taking and lending, under the supervision of the CBL in accordance with the provisions of Law No. (1) issued in 2005 regarding banks. This definition does not include specialized banks or other financial institutions.

Page No.	Tables Index	Table No.
54	Balance of Payments & Foreign Trade	
55	Balance of Payments	31
57	Distribution of Exports	32
58	Distribution of Imports	33
59	Foreign Trade	34
60	Exchange Rates of LYD against Major International Currencies	35
62	Libyan Stock Market	
63	Main Trade Indicators	36
64	Value and quantity traded by sector	37
66	Oil & Gas	
67	Production & Exports of Crude Oil	38
69	Production & Exports of Gas & Petrochemicals	39
70	Production of Crude Oil by Operating Group	40
71	Domestic Production of Petroleum Products	41
72	Domestic Consumption of Petroleum Products	42
73	Domestic Retail Prices of Petroleum Products	43
74	Average Sale Prices of Crude Oil (F.O.B.)	44

Page No.	Graphics Index	Graphic No.
5	Monetary Base & Factors Affecting it	2 - 1
9	Money Supply & Factors Affecting it	4 - 3
21	Deposits with Comm. Banks	5
24	Commercial Bank Credit to Various Economic Activities	6
45	Gross Demestic Product	7
47	Consumer Price Index	8
49	Inflation Rate	9
52	Summary of Actual Revenues & Expenditure	11 - 10
56	Balance of Payments	12
61	Exchange Rates of LYD against Major International Currencies	13
65	Libyan Stock Market	14
68	Production & Exports of Crude Oil	15

Page No.	Tables Index	Table No.
a - g	Guide of Methodology and Statistical concepts	
1	Key Economic Indicators	
2	Money & Banking	
3	Monetary Base & Factors affecting it	1
6	Monetary Survey	2
7	Money Supply & Factors affecting it	3
10	Denominations of Coins & Notes Issued	4
12	Assets & Liabilities of Central Bank of Libya	5
14	Assets & Liabilities - Banking Operations \ Currency Issued	6
17	Assets & Liabilities of Commercial Banks	7
20	Classification of Commercial Banks' Deposits	8
22	Foreign Assets & Liabilities of Comm. Banks	9
23	Commercial Bank Credit to Various Economic Activities	10
25	Credit Facilities (Monetary & Non-Monetary)	11
27	Cheque Clearance	12
28	Required Reserves for Commercial Banks	13
29	Assets & Liabilities of the Libyan Foreign Bank	14
31	Assets & Liabilities of Agricultural Bank	15
32	Agricultural Bank loans by Maturity	16
33	Assets & Liabilities of Development Bank	17
35	Development Bank Loans to Economic Activities	18
36	Assets & Liabilities of Saving and Real Estate Investment Bank	19
37	Savings & Real Estate Investment Bank Loans	20
38	Assets & Liabilities of Rural Bank	21
39	Rural Bank Loans by Economic Sectors	22
40	Interest Rates on deposits with comm. Banks	23
41	Production & Prices	
42	GDP at Current Prices	24
43	GDP at Constant Prices	25
44	GDP Deflator	26
46	Consumer Price Index	27
48	Inflation rate	28
50	Public Finance	
51	Summary of Actual Revenues & Expenditure	29
53	Actual Non-Oil Revenues for Public Budget	30