

مصرف ليبيا المركزي
إدارة البحوث والإحصاء

تقرير

الرقم القياسي لأسعار المستهلك والتضخم
لشهر فبراير 2019

الرقم القياسي العام لأسعار المستهلك والتضخم

لشهر فبراير 2019

تشير البيانات الصادرة عن مصلحة الإحصاء والتعداد إلى أن الرقم القياسي العام لأسعار المستهلك سجل إنخفاضاً في شهري يناير و فبراير 2019 على التوالي بنسب **-4.8%** و **-1.6%** مقارنة بنفس الفترة من العام الماضي. ويواصل الرقم القياسي لأسعار المستهلك في الاتجاه التنزلي منذ شهر سبتمبر 2018، بعد اتجاه تصاعدي شهده من قبل.

هذا وأن معدل التضخم في المجموعات الرئيسية قد إستمر في الإتجاه التنزلي للرقم القياسي في المجموعات الداخلة في إحتساب الرقم القياسي العام لأسعار المستهلك، ويلاحظ ذلك بشكل واضح في مجموعة المواد الغذائية والتبغ حيث إنخفض الرقم القياسي من 415.1 نقطة في شهر فبراير 2018 إلى 399.6 نقطة في شهر فبراير 2019، بمعدل تضخم **(-3.7%)**، متأثرة بإنخفاض سعر صرف العملات الأجنبية مقابل الدينار الليبي في السوق الموازي، والتي يعتمد عليها السوق الليبي بشكل كبير في إستيراد إحتياجاته الإستهلاكية من الخارج، وتعتبر هذه المجموعة الرئيسية في سلة المستهلك، حيث تشكل مانسبته **36.6%** من وزن الرقم القياسي العام لأسعار المستهلك.

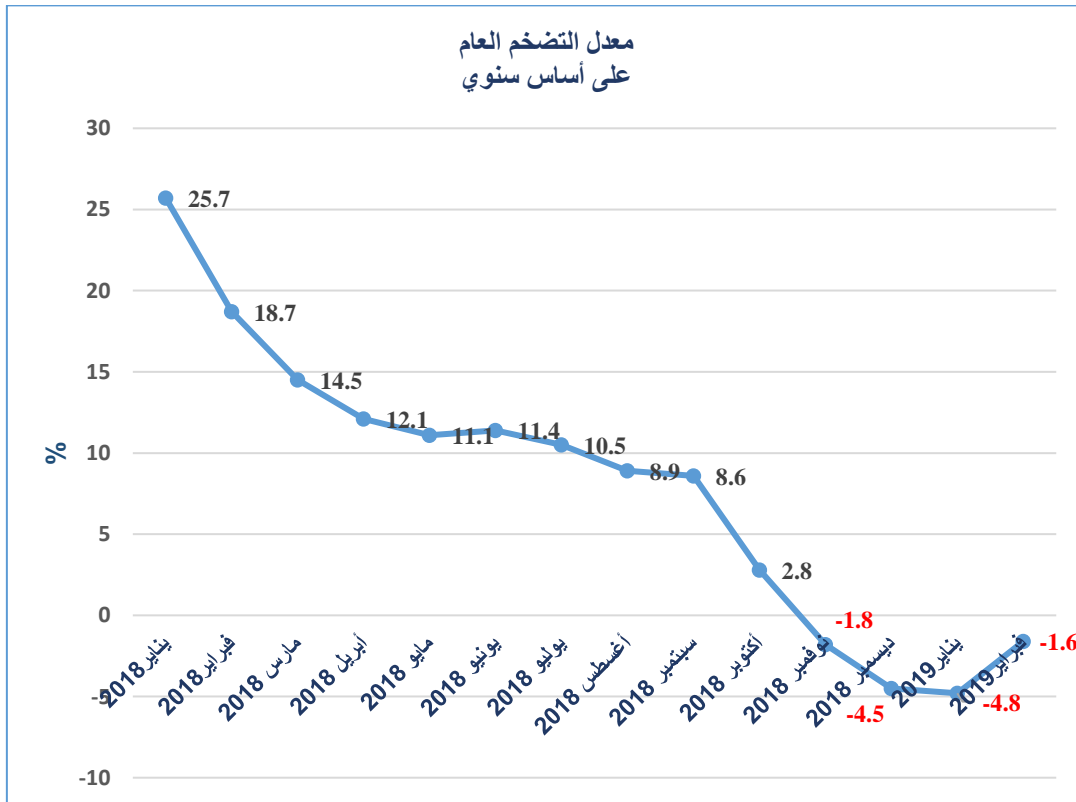
كذلك إنخفضت أسعار مجموعات (أثاث المسكن، النقل والمواصلات والاتصالات، التعليم والثقافة والتسلية) بمعدلات **0.8%**، **2.2%** و **2.6%** على التوالي .

في حين سجلت مجموعات (الملابس والأقمشة، المسكن ومستلزماته، العناية الصحية) ارتفاعاً في معدل الأسعار فيها بنسب **4.0%**، **0.5%**، **3.4%** على التوالي.

ويعود هذا التراجع في معدل التضخم السنوي وخاصة في الأشهر الأخيرة إلى الإجراءات التي تم إتخاذها في سبتمبر من عام 2018 في اطار برنامج الاصلاح الاقتصادي والتي أهمها تخفيف القيود وتسهيل الإجراءات على عمليات شراء النقد الأجنبي للأغراض التجارية والشخصية عن طريق المصارف التجارية مباشرة، والتي بدورها أدت إلى تراجع كبير في متوسط سعر صرف العملات الأجنبية مقابل الدينار الليبي في السوق الموازي من نحو 6.05 دينار لكل دولار في شهر سبتمبر 2018 إلى نحو 4.25 دينار لكل دولار في شهر فبراير 2019.

الرقم القياسي العام لأسعار المستهلك والتضخم
(يناير 2018 – فبراير 2019)

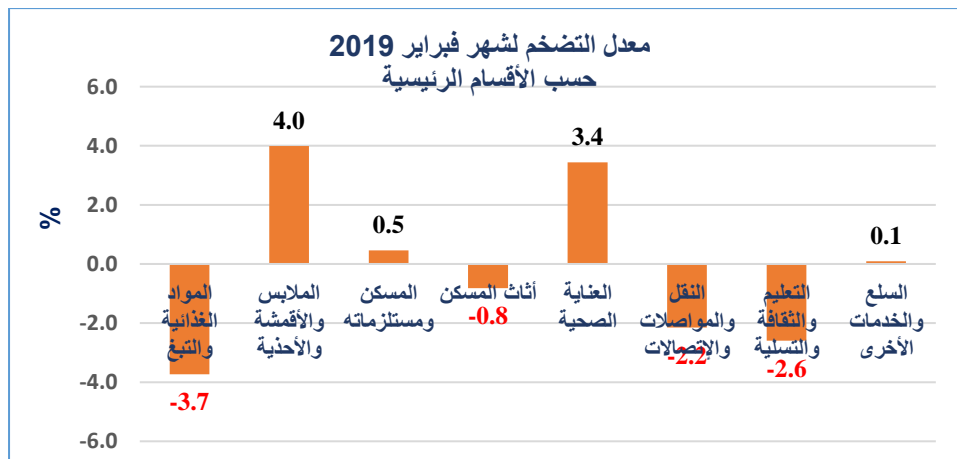
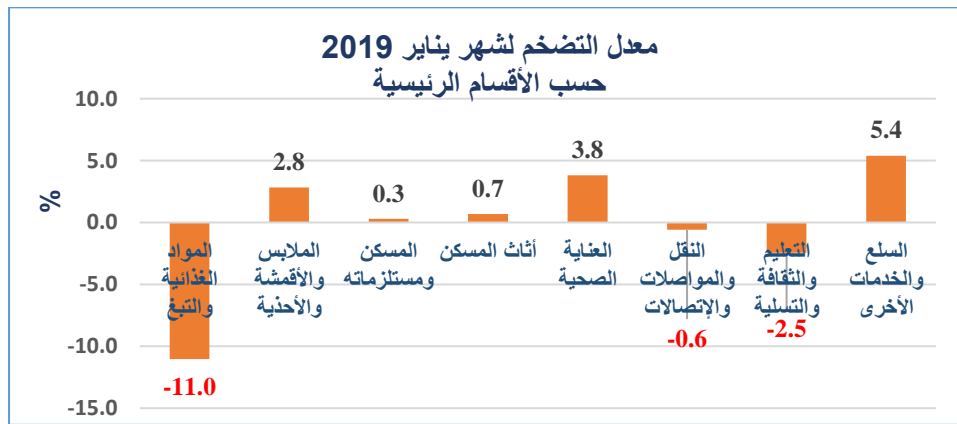
الشهر	الرقم القياسي العام للأسعار	معدل التضخم %
يناير 2018	329.1	25.7
فبراير 2018	319.0	18.7
مارس 2018	322.2	14.5
أبريل 2018	322.6	12.1
مايو 2018	326.8	11.1
يونيو 2018	329.3	11.4
يوليو 2018	329.1	10.5
أغسطس 2018	332.8	8.9
سبتمبر 2018	331.9	8.6
أكتوبر 2018	324.2	2.8
نوفمبر 2018	321.4	-1.8
ديسمبر 2018	318.7	-4.5
يناير 2019	313.3	-4.8
فبراير 2019	314.0	-1.6



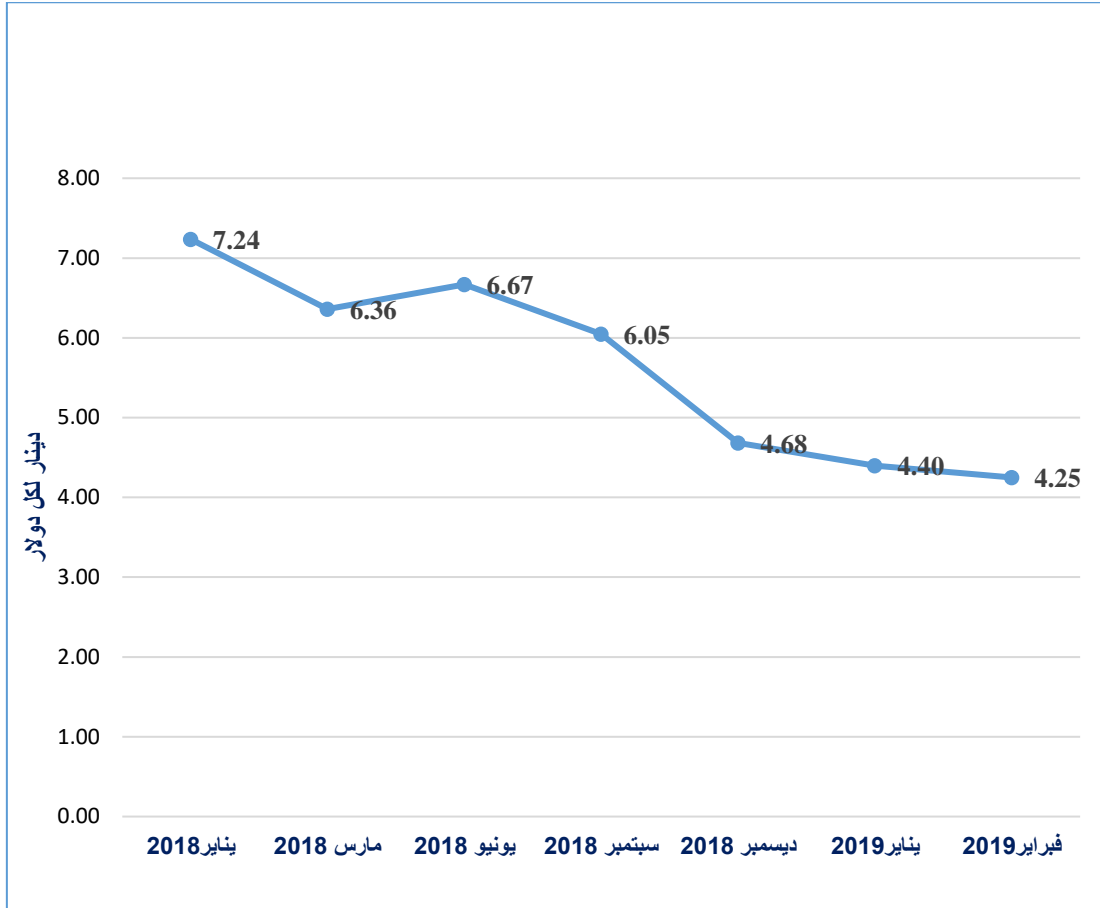
الرقم القياسي لأسعار المستهلك والتضخم
حسب الأقسام الرئيسية

ت	الأقسام الرئيسية	الوزن	يناير 2018	يناير 2019	معدل التضخم %	فبراير 2018	فبراير 2019	معدل التضخم %
1	المواد الغذائية والتبغ	336	443.8	394.8	-11.0	415.1	399.6	-3.7
2	الملابس والأقمشة والأحذية	73	356.5	366.6	2.8	352.9	367.0	4.0
3	المسكن ومستلزماته	233	172.9	173.4	0.3	172.5	173.3	0.5
4	أثاث المسكن	59	342.3	344.6	0.7	343.6	340.8	-0.8
5	العناية الصحية	40	384.8	399.5	3.8	386.2	399.5	3.4
6	النقل والمواصلات والاتصالات	112	218.5	217.2	-0.6	218.5	213.8	-2.2
7	التعليم والثقافة والتسليّة	64	285.6	278.6	-2.5	281.0	273.7	-2.6
8	السلع والخدمات الأخرى	53	414.7	437.1	5.4	433.5	433.9	0.1
	الرقم القياسي العام	1000	329.1	313.3	-4.8	319.0	314.0	-1.6

المصدر : مصلحة الإحصاء والتعداد .



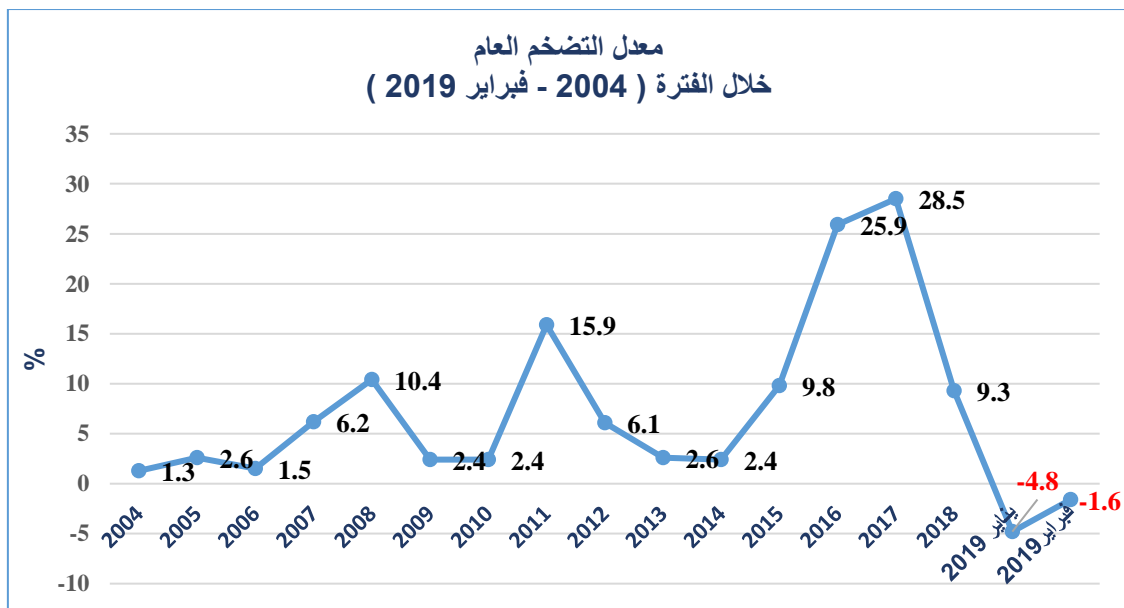
متوسط سعر صرف الدولار الأمريكي مقابل الدينار الليبي
في السوق الموازي



الرقم القياسي العام لأسعار المستهلك والتضخم
خلال الفترة (2004 – فبراير 2019)

العام	الرقم القياسي العام للأسعار	معدل التضخم %
2004	101.3	1.3
2005	105.5	2.6
2006	112.0	1.5
2007	123.7	6.2
2008	126.7	10.4
2009	126.7	2.4
2010	129.8	2.4
2011	150.4	15.9
2012	159.6	6.1
2013	163.7	2.6
2014	167.7	2.4
2015	184.2	9.8
2016	231.9	25.9
2017	297.9	28.5
2018	325.6	9.3
يناير 2019	313.3	-4.8
فبراير 2019	314.0	-1.6

المصدر : مصلحة الإحصاء والتعداد .



الرقم القياسي لأسعار المستهلك ومعدل التضخم

حسب المجموعات السلعية

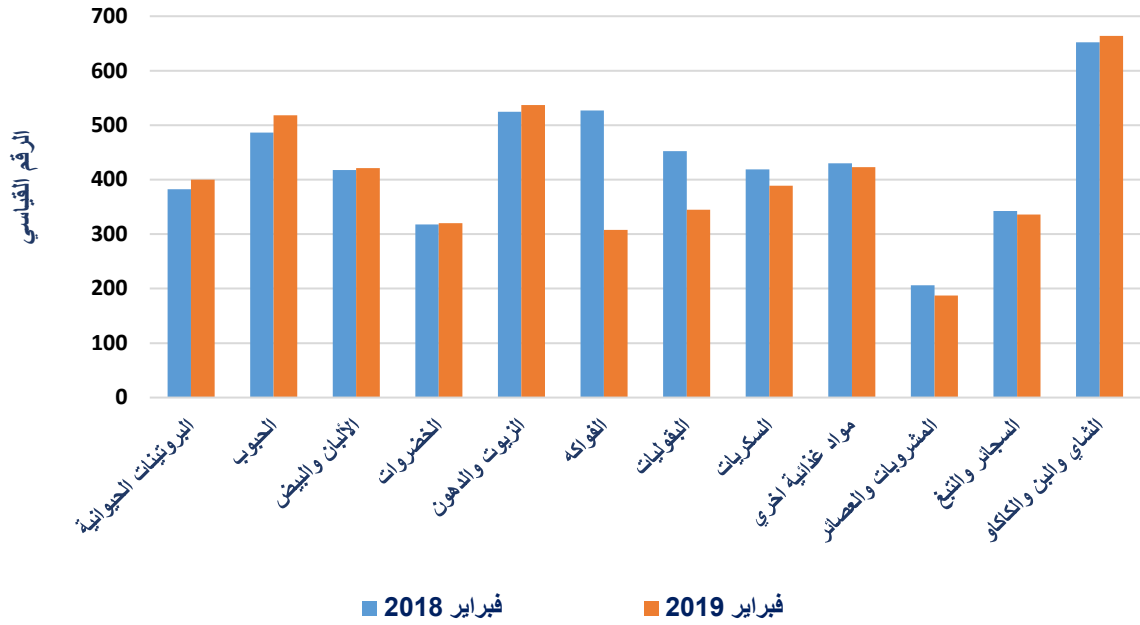
1- مجموعة المواد الغذائية والمشروبات والتبغ :

إنخفض الرقم القياسي لأسعار المستهلك لمجموعة المواد الغذائية والمشروبات والتبغ في فبراير 2019 بنسبة 3.7% ، مقارنة بما كان عليه في نفس الشهر من عام 2018، ويأتي ذلك نتيجة لإنخفاض بعض أسعار المكونات الفرعية للمجموعة التي من ضمنها الفواكه والتي إنخفضت بنسبة 41.6%، والبقوليات والتي إنخفضت بنسبة 23.8%، والسكريات بنسبة 7.3%، والمشروبات والعصائر بنسبة 9.2%، بالإضافة إلى انخفاض السجائر والتبغ والمواد الغذائية الأخرى، في حين سجلت سلع (البروتينات الحيوانية ، الحبوب ، الألبان والبيض ، الخضروات ، الزيوت والدهون ، الشاي والبن والكافو) ارتفاعاً في معدلات أسعارها بنسب 4.7% ، 6.5% ، 0.7% ، 0.8% ، 2.4% ، 1.9 على التوالي، وتشكل مجموعة المواد الغذائية والتبغ مانسبته 36.6% من وزن الرقم القياسي العام لأسعار المستهلك، وهي تمثل أعلى مجموعة في سلة المستهلك.

ت	المجموعة	الوزن	فبراير 2018	فبراير 2019	معدل التضخم %
1	المواد الغذائية والتبغ	1000	415.1	399.6	-3.7
-	البروتينات الحيوانية	272	382.2	400.1	4.7
-	الحبوب	104	486.3	518.0	6.5
-	الألبان والبيض	149	417.9	420.9	0.7
-	الخضروات	129	317.6	320.0	0.8
-	الزيوت والدهون	48	524.5	537.2	2.4
-	الفواكه	75	526.9	307.5	-41.6
-	البقوليات	61	452.4	344.8	-23.8
-	السكريات	44	419.0	388.6	-7.3
-	مواد غذائية أخرى	22	430.1	422.7	-1.7
-	المشروبات والعصائر	32	206.3	187.3	-9.2
-	السجائر والتبغ	36	342.4	335.8	-1.9
-	الشاي والبن والكافو	28	651.9	664.0	1.9

المصدر : مصلحة الإحصاء والتعداد .

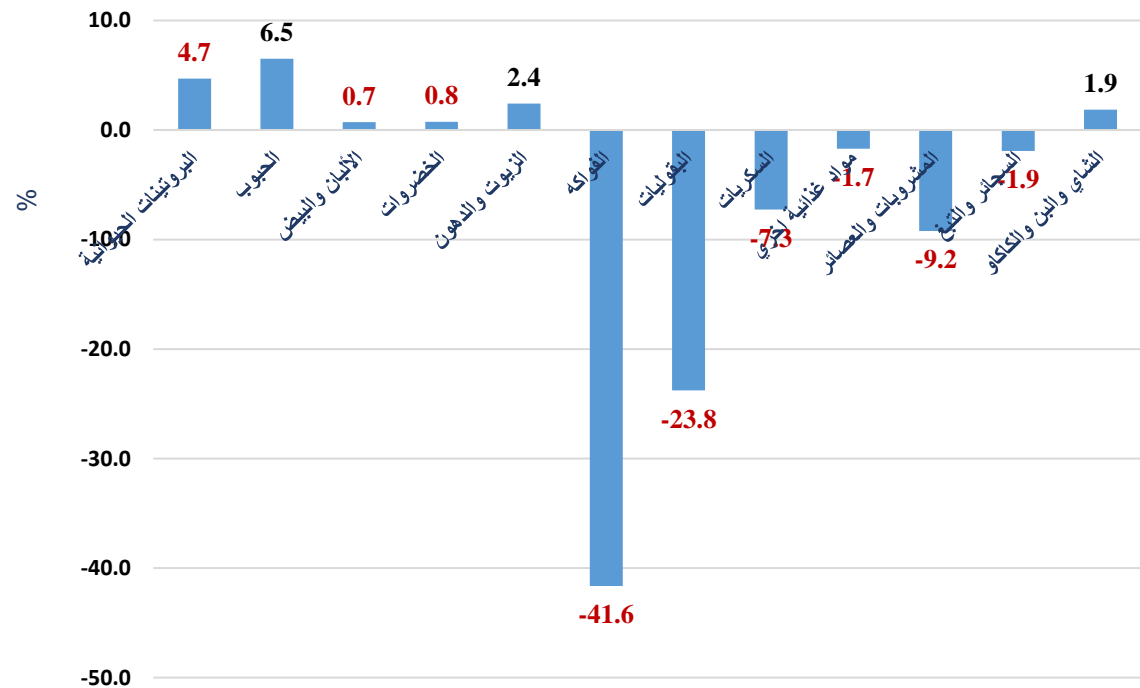
الرقم القياسي لمجموعة المواد الغذائية والتبغ



■ فبراير 2018

■ فبراير 2019

معدل التضخم لمجموعة المواد الغذائية والتبغ لشهر فبراير 2019

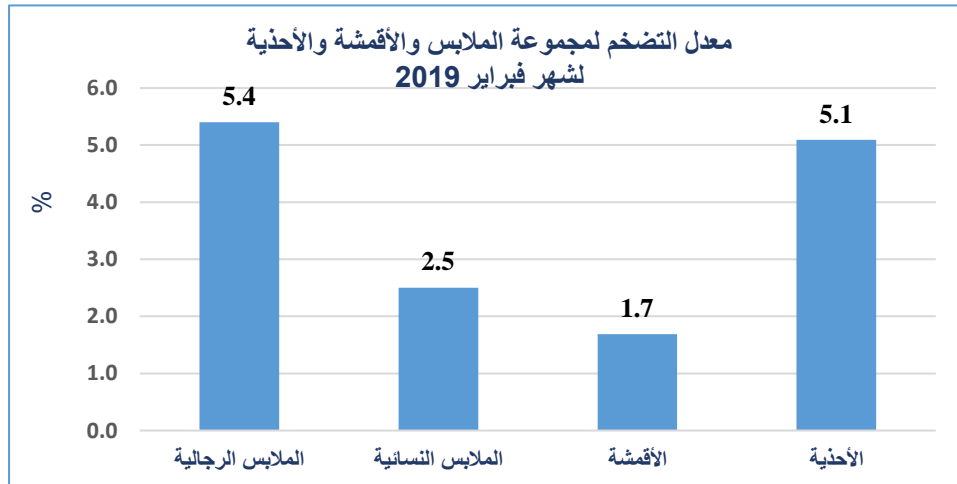
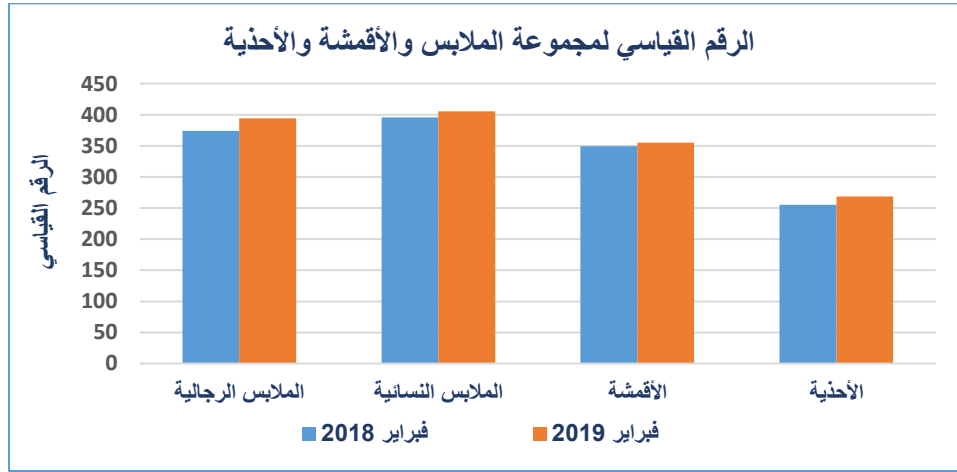


2- الملابس والأقمشة والأحذية:

ارتفع الرقم القياسي لأسعار المستهلك لمجموعة الملابس والأقمشة والأحذية في فبراير 2019 بنسبة 4.0%، مقارنة بما كان عليه في نفس الشهر من عام 2018، وذلك نتيجة ارتفاع أسعار الملابس الرجالية بنسبة 5.4%، وارتفاع أسعار الملابس النسائية بنسبة 2.5%، وارتفاع أسعار الأقمشة بنسبة 1.7%، وارتفاع أسعار الأحذية بنسبة 5.1%، وتشكل هذه المجموعة ما نسبته 7.3% من وزن الرقم القياسي العام لأسعار المستهلك.

ت	المجموعة	الوزن	فبراير 2018	فبراير 2019	معدل التضخم %
2	الملابس والأقمشة والأحذية	1000	352.9	367.0	4.0
-	الملابس الرجالية	337	374.1	394.3	5.4
-	الملابس النسائية	402	395.8	405.7	2.5
-	الأقمشة	11	349.2	355.1	1.7
-	الأحذية	250	255.4	268.4	5.1

المصدر : مصلحة الإحصاء والتعداد .

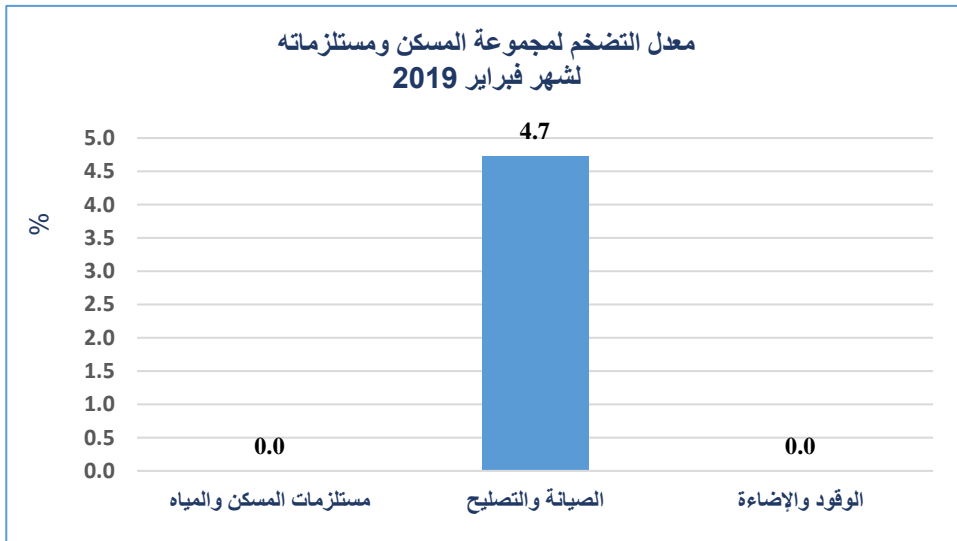
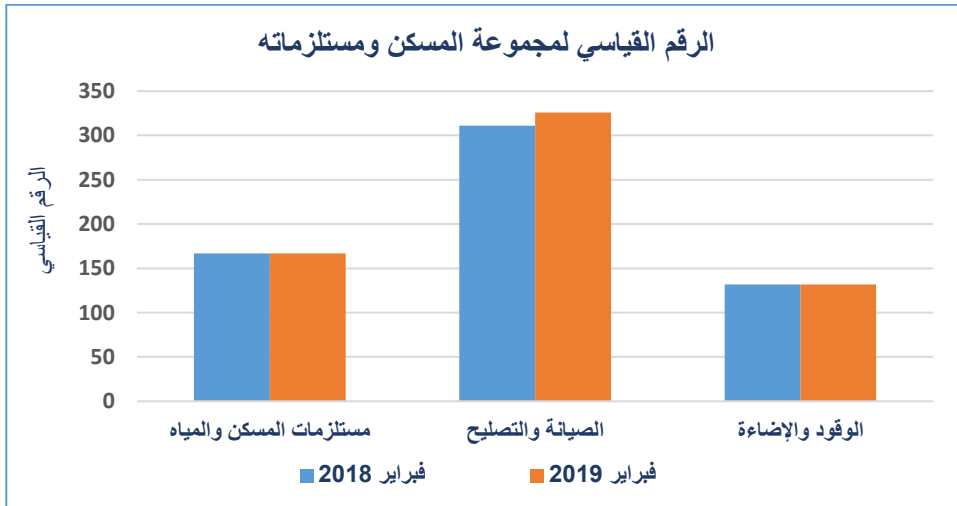


3- المسكن ومستلزماته :

شهدت أسعار مكونات مجموعة المسكن ومستلزماته ارتفاعاً مستمراً حتى شهر سبتمبر 2018، إلا أنها بدأت في التراجع بعد ذلك لتسجل في شهر فبراير 2019 تضخم بنسبة 0.5% مقارنة بما كانت عليه في شهر فبراير من عام 2018، وتشكل هذه المجموعة ما نسبته 23.3% من وزن الرقم القياسي العام لأسعار المستهلك.

ت	المجموعة	الوزن	فبراير 2018	فبراير 2019	معدل التضخم %
3	المسكن ومستلزماته	1000	172.5	173.3	0.5
-	مستلزمات المسكن والمياه	874	166.7	166.7	0.0
-	الصيانة والتصلية	57	311.1	325.8	4.7
-	الوقود والإضاءة	69	131.8	131.8	0.0

المصدر : مصلحة الإحصاء والتعداد .

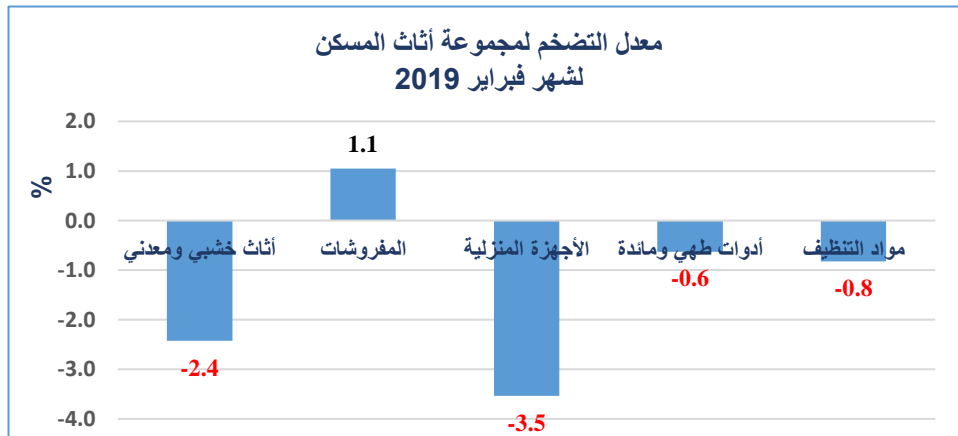
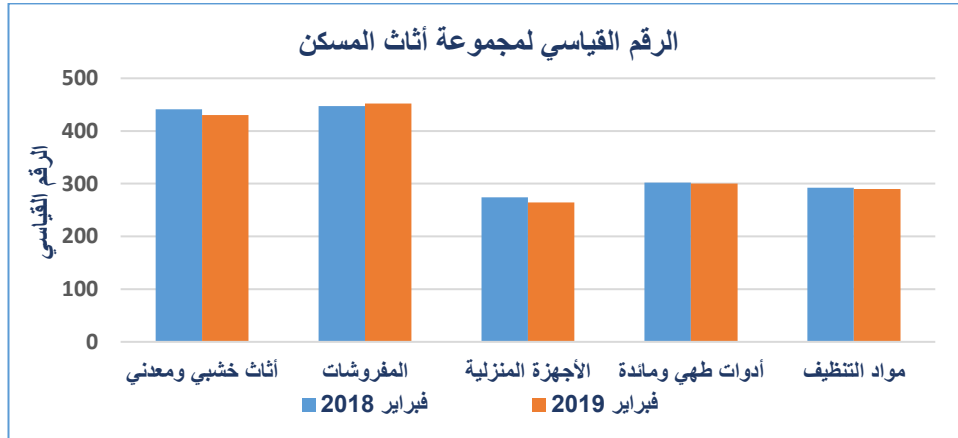


4- أثاث المسكن :

إنخفض الرقم القياسي لأسعار المستهلك لمجموعة أثاث المسكن في فبراير 2019 بنسبة 0.8%، مقارنة بما كان عليه خلال نفس الفترة من عام 2018، ويأتي ذلك نتيجة إنخفاض مستوى أسعار المكونات الفرعية للمجموعة ، حيث سجلت أسعار الأثاث الخشبي والمعدني ، والأجهزة المنزلية ، وأدوات الطهي ومواد التنظيف إنخفاضاً بنسب 2.4%، 3.5% ، 0.6% و 0.8% على التوالي ، في حين إرتفعت أسعار المفروشات بنسبة 1.1% مقارنة بما كانت عليه في شهر فبراير 2018 ، وتشكل مجموعة أثاث المسكن ما نسبته 5.9% من وزن الرقم القياسي العام لأسعار المستهلك.

ت	المجموعة	الوزن	فبراير 2018	فبراير 2019	معدل التضخم %
4	أثاث المسكن	1000	343.6	340.8	-0.8
-	الأثاث الخشبي والمعدني	69	441.1	430.4	-2.4
-	المفروشات	289	447.5	452.2	1.1
-	الأجهزة المنزلية	260	274.2	264.5	-3.5
-	أدوات الطهي والمائدة	86	302.2	300.3	-0.6
-	مواد التنظيف	296	292.3	289.9	-0.8

المصدر : مصلحة الإحصاء والتعداد .

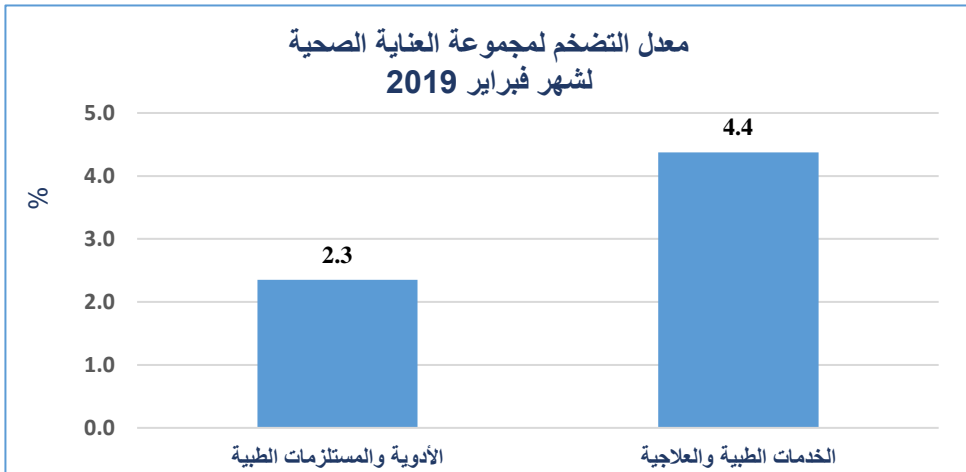
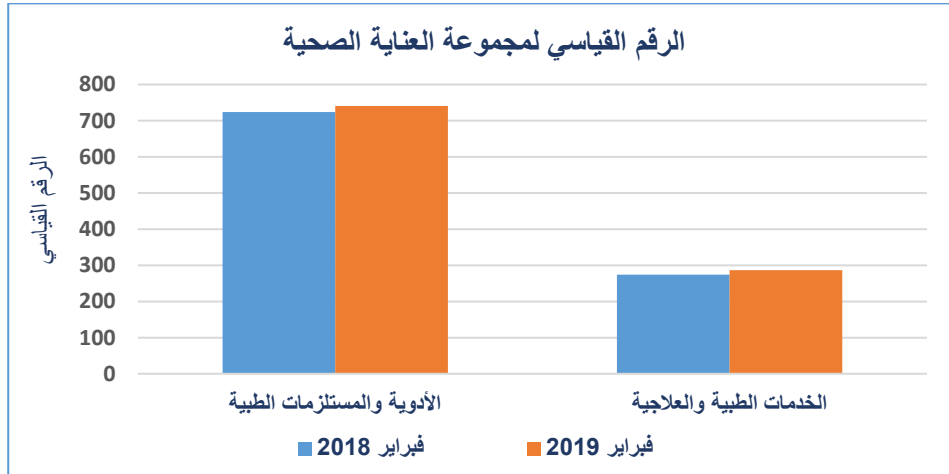


5- العناية الصحية :

تشير البيانات إلى ارتفاع الرقم القياسي لأسعار المستهلك لمجموعة العناية الصحية في فبراير 2019 بنسبة 3.4% ، مقارنة بما كان عليه في نفس الشهر من عام 2018، وتأتي هذه الزيادة نتيجة ارتفاع أسعار الأدوية والمستلزمات الطبية بنسبة 2.3% وارتفاع الخدمات الطبية والعلاجية بنسبة 4.4%، وتشكل هذه المجموعة مانسبته 4.0% من وزن الرقم القياسي العام لأسعار المستهلك.

ت	المجموعة	الوزن	فبراير 2018	فبراير 2019	معدل التضخم %
5	العناية الصحية	1000	386.2	399.5	3.4
-	الأدوية والمستلزمات الطبية	249	723.8	740.8	2.3
-	الخدمات الطبية والعلاجية	751	274.3	286.3	4.4

المصدر : مصلحة الإحصاء والتعداد .

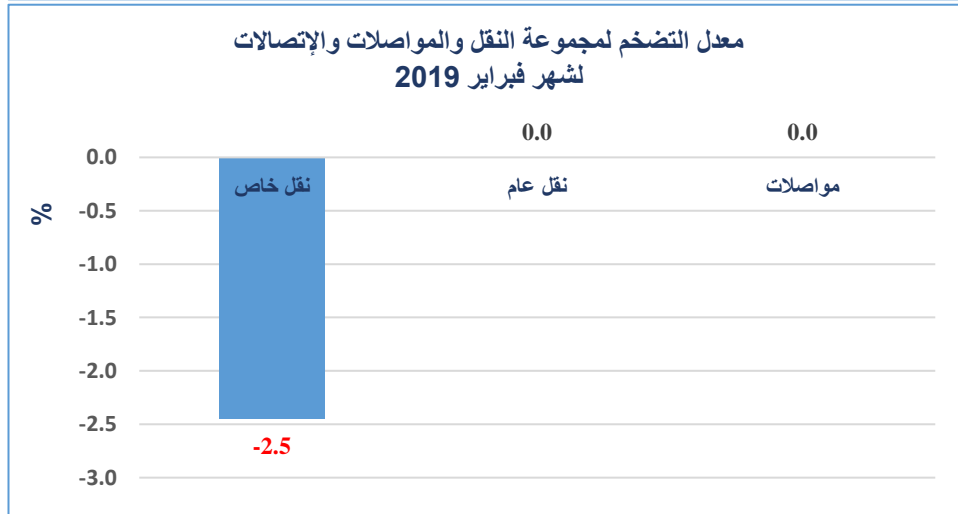
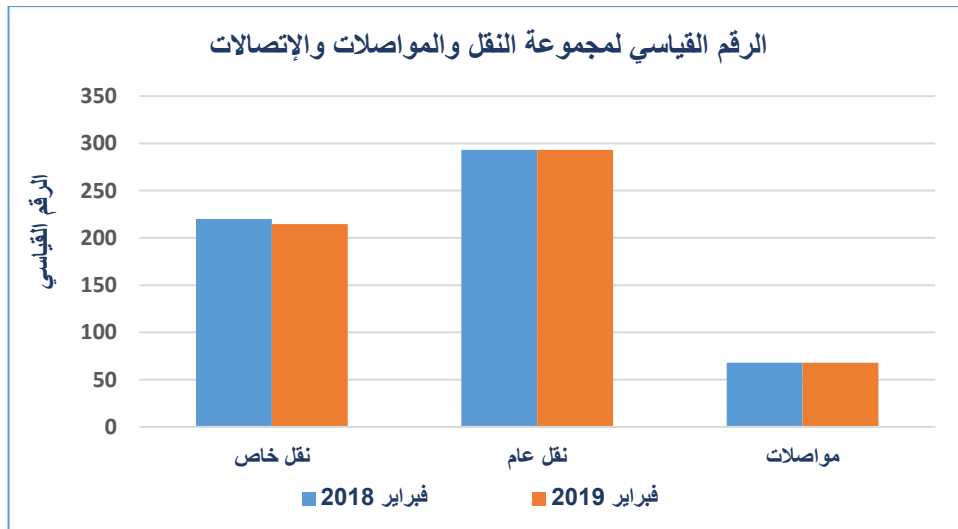


6- النقل والمواصلات والاتصالات:

تشير البيانات إلى إنخفاض الرقم القياسي لأسعار المستهلك في مجموعة النقل والمواصلات والاتصالات في فبراير 2019 بنسبة 2.2%، مقارنة بما كان عليه في نفس الشهر من عام 2018 ، ويأتي ذلك نتيجة إنخفاض أسعار النقل الخاص بنسبة 2.5%، وثبات أسعار النقل العام والمواصلات في نفس مستويات العام الماضي، وتشكل هذه المجموعة ما نسبته 11.2% من وزن الرقم القياسي العام لأسعار المستهلك.

ت	المجموعة	الوزن	فبراير 2018	فبراير 2019	معدل التضخم %
6	النقل والمواصلات والاتصالات	1000	218.5	213.8	-2.2
-	نقل خاص	871	220.1	214.7	-2.5
-	نقل عام	80	293.3	293.3	0.0
-	مواصلات	49	67.9	67.9	0.0

المصدر : مصلحة الإحصاء والتعداد .

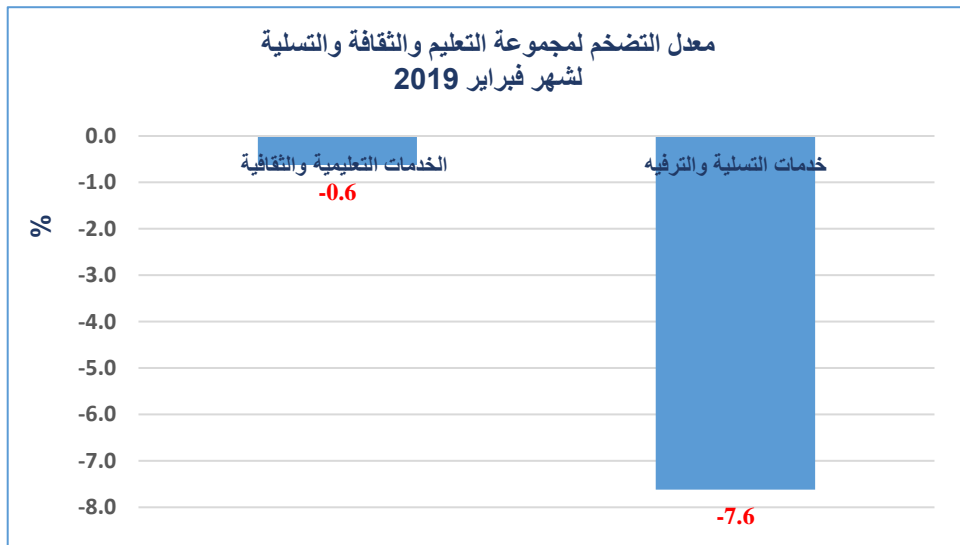
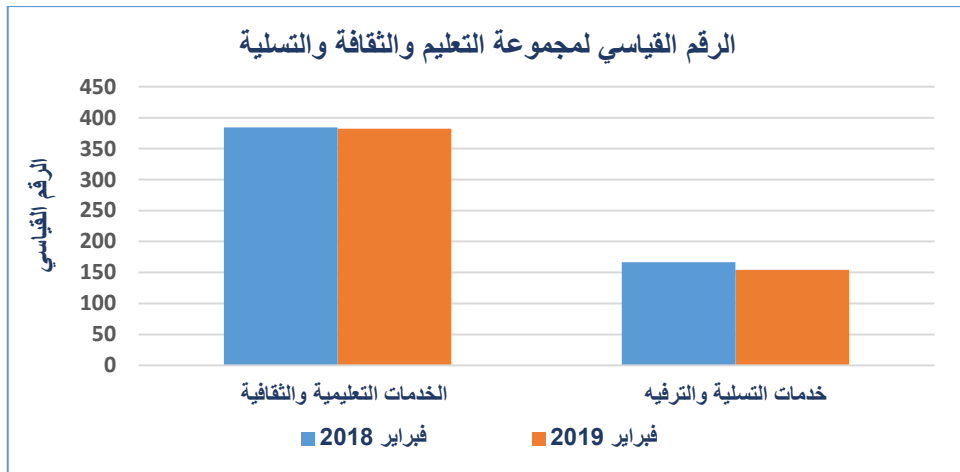


7- التعليم والثقافة والتسليه:

تشير البيانات إلى إنخفاض في الرقم القياسي لأسعار المستهلك لمجموعة التعليم والثقافة والتسليه في فبراير 2019 بنسبة 2.6%، مقارنة بما كان عليه خلال نفس الشهر من عام 2018، حيث إنخفضت أسعار خدمات التسليه والترفيه بنسبة 7.6%، وأسعار الخدمات التعليمية والثقافية بنسبة 0.6%، وتشكل هذه المجموعة ما نسبته 6.4% من وزن الرقم القياسي العام لأسعار المستهلك.

ت	المجموعة	الوزن	فبراير 2018	فبراير 2019	معدل التضخم %
7	التعليم والثقافة والتسليه	1000	281.0	273.7	-2.6
-	الخدمات التعليمية والثقافية	525	384.4	382.0	-0.6
-	خدمات التسليه والترفيه	475	166.7	154.0	-7.6

المصدر : مصلحة الإحصاء والتعداد .

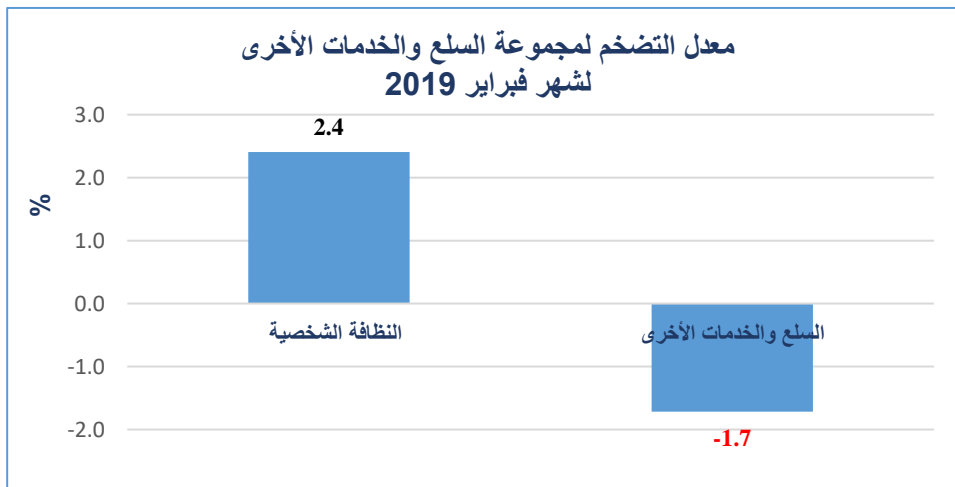
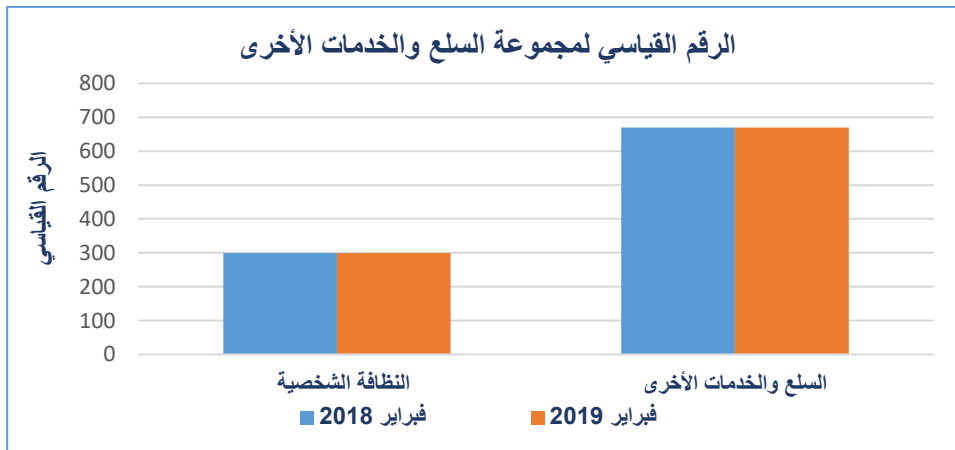


8- السلع والخدمات الأخرى:

تشير البيانات إلى ارتفاع طفيف الرقم القياسي لأسعار المستهلك لمجموعة السلع والخدمات الأخرى في شهر فبراير 2019 بنسبة 0.1%، مقارنة بما كان عليه في نفس الشهر من عام 2018، وتأتي هذه الزيادة نتيجة ارتفاع أسعار النظافة الشخصية بنسبة 2.4%، مقابل انخفاض أسعار السلع والخدمات الأخرى بنسبة 1.7%، وتشكل هذه المجموعة ما نسبته 5.3% من وزن الرقم القياسي العام لأسعار المستهلك .

ت	المجموعة	الوزن	فبراير 2018	فبراير 2019	معدل التضخم %
8	السلع والخدمات الأخرى	1000	433.5	433.9	0.1
-	النظافة الشخصية	637	298.9	306.1	2.4
-	السلع والخدمات الأخرى	363	669.7	658.2	-1.7

المصدر : مصلحة الإحصاء والتعداد .



ملحق

معدلات التضخم حسب المجموعات السلعية

(يناير 2015 – فبراير 2018)

معدل التضخم حسب المجموعات السلعية
(على أساس سنوي)

(%)

معدل التضخم العام	سلع وخدمات أخرى	التعليم والثقافة والترفيه	النقل والاتصالات	العناية الصحية	أثاث المسكن	المسكن ومستلزماته	الملابس والأقمشة والأحذية	المواد الغذائية والمشروبات والتبغ	الوزن
1000	53	64	112	40	59	233	73	366	يناير 2015
6.0	10.6	0.0	1.0	5.1	1.3	3.6	0.6	10.7	فبراير 2015
7.0	11.3	0.0	1.0	5.4	1.1	3.8	2.1	12.6	مارس 2015
9.7	10.0	0.0	1.0	5.7	2.7	3.7	0.1	19.9	أبريل 2015
10.3	15.1	0.0	0.8	7.5	2.8	0.3	11.4	20.9	مايو 2015
8.7	19.3	0.0	0.8	7.7	3.0	0.3	16.4	15.0	يونيو 2015
7.2	18.6	0.0	0.8	7.6	2.6	0.2	17.4	11.2	يوليو 2015
7.7	25.5	6.2	-1.4	8.5	3.0	0.1	17.4	11.5	أغسطس 2015
8.1	28.3	17.6	-1.5	8.7	4.9	-0.3	35.4	8.0	سبتمبر 2015
11.4	29.3	17.6	-1.6	10.4	5.0	0.3	40.3	14.5	أكتوبر 2015
11.9	30.4	17.0	0.4	4.6	4.5	1.7	34.8	15.7	نوفمبر 2015
13.6	29.2	17.3	0.7	10.2	5.0	1.8	34.5	19.1	ديسمبر 2015
15.7	28.0	17.3	1.3	10.4	4.9	0.8	35.4	24.5	

معدل التضخم حسب المجموعات السلعية
(على أساس سنوي)

(%)

معدل التضخم العام	سلع وخدمات أخرى	التعليم والثقافة والترفيه	النقل والاتصالات	العناية الصحية	أثاث المسكن	المسكن ومستلزماته	الملابس والأقمشة والأحذية	المواد الغذائية والمشروبات والتبغ	الوزن
1000	53	64	112	40	59	233	73	366	يناير 2016
21.1	36.2	24.3	6.9	23.5	41.4	1.0	40.6	27.5	يناير 2016
21.6	36.2	24.3	7.3	24.3	41.7	0.9	40.4	28.6	فبراير 2016
25.0	37.3	24.3	8.0	36.5	41.2	1.0	47.1	33.7	مارس 2016
23.8	30.1	24.3	8.9	34.5	42.2	4.3	40.2	30.1	أبريل 2016
24.6	27.9	24.3	9.2	34.9	42.2	4.3	38.7	32.8	مايو 2016
27.4	35.6	26.7	9.4	35.2	43.1	4.5	55.1	34.8	يونيو 2016
31.1	40.6	30.1	9.9	34.2	71.4	5.0	54.6	38.9	يوليو 2016
30.5	41.1	36.2	11.1	36.5	84.2	5.0	40.0	36.8	أغسطس 2016
29.4	43.1	37.3	12.3	36.1	88.8	4.7	36.8	33.5	سبتمبر 2016
25.3	41.0	46.3	12.7	44.9	92.3	1.9	38.6	22.7	أكتوبر 2016
25.3	42.0	52.5	13.6	38.1	94.2	2.4	39.2	22.0	نوفمبر 2016
25.0	44.3	54.9	15.5	38.6	95.6	2.4	40.4	20.1	ديسمبر 2016

معدل التضخم حسب المجموعات السلعية
(على أساس سنوي)

(%)

معدل التضخم العام	سلع وخدمات أخرى	التعليم والثقافة والترفيه	النقل والاتصالات	العناية الصحية	أثاث المسكن	المسكن ومستلزماته	الملابس والأقمشة والأحذية	المواد الغذائية والمشروبات والتبغ	الوزن
1000	53	64	112	40	59	233	73	366	
24.2	70.7	47.7	11.2	25.3	47.8	2.5	37.1	22.2	يناير 2017
25.7	71.3	66.9	12.3	24.8	48.8	2.7	39.7	22.6	فبراير 2017
27.2	72.3	68.3	12.2	17.2	50.3	2.7	42.3	26.2	مارس 2017
30.6	74.3	70.4	13.4	19.6	51.5	2.8	37.4	33.1	أبريل 2017
32.8	76.1	72.8	14.5	20.5	54.1	2.9	35.3	37.3	مايو 2017
30.5	68.3	71.4	16.0	21.8	55.1	2.8	21.3	34.8	يونيو 2017
26.3	53.0	60.0	16.7	21.6	28.7	3.0	21.4	30.9	يوليو 2017
26.9	49.9	39.1	18.0	20.3	20.7	3.3	21.3	35.3	أغسطس 2017
25.7	47.6	39.9	17.7	19.6	18.2	3.4	21.3	33.4	سبتمبر 2017
28.5	44.8	32.8	17.3	13.6	16.6	3.1	21.2	42.7	أكتوبر 2017
31.1	44.1	28.8	17.6	14.0	16.1	2.9	21.6	49.0	نوفمبر 2017
31.3	42.7	28.0	15.9	14.4	16.3	2.9	21.3	49.7	ديسمبر 2017

معدل التضخم حسب المجموعات السلعية
(على أساس سنوي)

(%)

معدل التضخم العام	سلع وخدمات أخرى	التعليم والثقافة والتسلية	النقل والاتصالات	العناية الصحية	أثاث المسكن	المسكن ومستلزماته	الملابس والأقمشة والأحذية	المواد الغذائية والمشروبات والتبغ	
1000	53	64	112	40	59	233	73	366	الوزن
25.7	8.1	24.5	12.0	13.1	12.6	1.6	21.1	44.5	يناير 2018
18.7	12.2	8.4	10.6	12.9	12.1	1.2	17.6	30.9	فبراير 2018
14.5	11.6	7.5	9.5	9.3	9.9	1.3	10.7	22.7	مارس 2018
12.1	11.2	6.7	8.2	7.5	9.1	1.1	9.9	18.3	أبريل 2018
11.1	10.9	5.3	8.2	7.0	8.2	1.1	9.3	16.4	مايو 2018
11.4	9.8	4.7	7.5	5.8	7.5	1.2	8.7	17.9	يونيو 2018
10.5	9.4	3.6	6.3	6.7	7.1	0.9	8.7	16.4	يوليو 2018
8.9	9.1	3.5	4.8	6.1	6.5	0.4	8.3	13.5	أغسطس 2018
8.6	8.5	2.7	4.4	5.6	5.8	0.3	7.4	13.4	سبتمبر 2018
2.8	6.1	1.5	3.5	5.5	4.0	0.4	6.6	1.9	أكتوبر 2018
-1.8	4.7	0.1	0.2	4.5	2.7	0.1	5.7	-6.1	نوفمبر 2018
-4.5	2.9	-1.5	-1.5	3.4	0.6	-0.3	5.3	-10.2	ديسمبر 2018

معدل التضخم حسب المجموعات السلعية
(على أساس سنوي)

(%)

معدل التضخم العام	سلع وخدمات أخرى	التعليم والثقافة والترفيه	النقل والاتصالات	العناية الصحية	أثاث المسكن	المسكن ومستلزماته	الملابس والأقمشة والأحذية	المواد الغذائية والمشروبات والتبغ	
1000	53	64	112	40	59	233	73	366	الوزن
-4.8	5.4	-2.5	-0.6	3.8	0.7	0.3	2.8	-11.0	يناير 2019
-1.6	0.1	-2.6	-2.2	3.4	-0.8	0.5	4.0	-3.7	فبراير 2019