

مَصْرَ لِبْيَا الْمَرْكَزِي

إدارة البحوث والإحصاء

النشرة الاقتصادية

المجلد 59 - الربع الرابع 2019

النشرة الاقتصادية
المجلد 59

CENTRAL BANK OF LIBYA

RESEARCH & STATISTICS DEPARTMENT

Economic Bulletin

Vol.No: 59 - fourth Quarter 2019

Economic Bulletin
Vol.No:59

رقم الجدول	فهرس الجداول
	دليل المنهجية والمفاهيم الإحصائية
	أهم المؤشرات النقدية والإقتصادية
	النقود والمصارف
1	القاعدة النقدية والعوامل المؤثرة فيها
2	المسح النقدي
3	عرض النقود والعوامل المؤثرة فيه
4	العملة الورقية والمعدنية المصدرة
5	أصول وخصوم مصرف ليبيا المركزي
6	العمليات المصرفية / إصدار العملة
7	أصول وخصوم المصارف التجارية
8	تصنيف الودائع لدى المصارف التجارية
9	الأصول والخصوم الأجنبية للمصارف التجارية
10	التسهيلات الائتمانية الممنوحة من المصارف لمختلف الأنشطة الإقتصادية
11	مقاصة الصكوك
12	الاحتياطي النقدي الإلزامي للمصارف التجارية
13	أصول وخصوم المصرف الليبي الخارجي
14	أصول وخصوم المصرف الزراعي
15	أرصدة قروض المصرف الزراعي حسب آجال الاستحقاق
16	أصول وخصوم مصرف التنمية
17	القروض الممنوحة من مصرف التنمية
18	أصول وخصوم مصرف الإيداع والإستثمار العقاري
19	قروض مصرف الإيداع والإستثمار العقاري
20	أصول وخصوم المصرف الريفي
21	القروض الممنوحة من المصرف الريفي حسب الأنشطة الإقتصادية
22	أسعار الفائدة على الودائع لدى المصارف التجارية
	الإنتاج و الأسعار
23	الناتج المحلي الإجمالي بالأسعار الثابتة
24	الناتج المحلي الإجمالي بالأسعار الجارية
25	المخفض الضمني للناتج المحلي الإجمالي
26	الرقم القياسي لأسعار المستهلك
27	معدل التضخم
	المالية العامة
28	موجز الإيرادات والمصروفات الفعلية
29	الإيرادات الفعلية غير النفطية للميزانية العامة

رقم الجدول	فهرس الجداول
	القطاع الخارجي
30	الإيرادات والمصروفات من النقد الأجنبي
31	ميزان المدفوعات
32	التجارة الخارجية
33	الصادرات والواردات مصنفة حسب أقسام السلع
34	الصادرات والواردات حسب البلدان
35	أسعار صرف الدينار الليبي مقابل العملات الدولية الرئيسية
	سوق المال الليبي
36	المؤشرات الرئيسية للتداول
36	مساهمة القطاعات في قيمة وكمية التداول
	النفط والغاز
37	إنتاج وصادرات النفط الخام
38	إنتاج وصادرات الغاز والبتر وكيمائيات
39	إنتاج النفط الخام حسب المجموعات العاملة
40	الإنتاج المحلي للمشتقات النفطية
41	الإستهلاك المحلي لمشتقات النفط
42	الأسعار المحلية لمبيعات المشتقات النفطية
43	متوسط أسعار بيع النفط الخام (فوب)

رقم الشكل	فهرس الأشكال البيانية
2 - 1	القاعدة النقدية والعوامل المؤثرة فيها
4 - 3	عرض النقود والعوامل المؤثرة فيه
5	الودائع لدى المصارف التجارية
6	التسهيلات الائتمانية الممنوحة من المصارف لمختلف الأنشطة الاقتصادية
7	الناتج المحلي الإجمالي
8	الرقم القياسي لأسعار المستهلك
9	معدل التضخم
11 - 10	الإيرادات الفعلية والنفقات الفعلية للميزانية العامة
12	ميزان المدفوعات
13	أسعار صرف الدينار الليبي مقابل العملات الدولية الرئيسية
14	مساهمة القطاعات في سوق المال الليبي
15	إنتاج وصادرات النفط الخام

دليل المنهجية والمفاهيم الإحصائية

أولاً : النقود والمصارف

تغطي الجداول الإحصائية من رقم (1) إلى رقم (22) إحصاءات النقود والمصارف للجهاز المصرفي في ليبيا، ويعتبر مصرف ليبيا المركزي والمصارف التجارية المصدر الرئيسي لهذه الإحصاءات ، وتقوم إدارة الحسابات بتزويد إدارة البحوث والإحصاء بميزانية مصرف ليبيا المركزي وبإحصاءات تعامل المصارف سواء من خلال آلية سوق النقد الليبي أو عمليات إعادة الشراء (Repo) أو الاكتتاب في شهادات الإيداع التي يصدرها مصرف ليبيا المركزي لمدة زمنية مختلفة ، كما تقوم إدارة الإصدار وإدارة العمليات المصرفية بتزويد إدارة البحوث والإحصاء بإحصائية النقد المصدر وإحصائية مقاصة الصكوك.

أما المصارف التجارية فتقوم بتزويد إدارة البحوث والإحصاء بمراكزها المالية الشهرية . بالإضافة إلى ذلك تقوم إدارة البحوث والإحصاء بتجميع البيانات الخاصة بأسعار الفائدة الدائنة والمدينة في السوق المصرفية.

وتضطلع إدارة البحوث والإحصاء بجمع هذه البيانات وتجهيزها للنشر بشكل شهري وبما يتناسب مع دليل الإحصاءات النقدية والمالية الصادر عن صندوق النقد الدولي لعام 2000 . ويعامل مصرف ليبيا المركزي البيانات التي يجمعها عن المؤسسات المعنية بشكل إفرادي بالسرية التامة.

وتنشر البيانات النقدية والمصرفية الشهرية بصورتها النهائية (باستثناء البيانات الخاصة بنهاية السنة المالية للمصارف التجارية ، فإنه يتم تعديلها بعد ذلك لتصبح نهائية) وتتم مراجعة هذه البيانات عند إجراء أي تعديل يتعلق بالمنهجية المتبعة وتصنيف البيانات النقدية.

وفيما يلي تعريف بمفاهيم أبرز المصطلحات الواردة في هذه الجداول :

المصرف : مصرف ليبيا المركزي .

المصارف التجارية : تشمل جميع المصارف التجارية العاملة في ليبيا والمرخص لها بمزاولة الأعمال المصرفية والخاضعة لإشراف المصرف وفقاً لأحكام القانون رقم (1) لسنة 2005 بشأن المصارف ، ويسمح لهذه المصارف بقبول الودائع . ولا يشمل هذا التعريف المصارف المتخصصة أو المؤسسات المالية الأخرى

الجهاز المصرفي : يشتمل على المصرف والمصارف التجارية .

الجهاز التنفيذي للدولة : يشمل جميع وزارات الدولة والاجهزة والادارات التابعة لها ادارياً ومالياً .

المؤسسات العامة : وهي المؤسسات أو الهيئات المملوكة بالكامل للدولة والمستقلة مالياً وإدارياً ولها موازنتها الخاصة بها .

المؤسسات شبه العامة : وهي المؤسسات التي تساهم فيها الدولة بنسبة 50% من رأس مالها أو أكثر .

القطاع العام : يشمل الجهاز التنفيذي للدولة والمؤسسات العامة والمؤسسات شبه العامة .

القطاع الخاص : ويتكون من الأفراد المقيمين والشركات والمؤسسات والكيانات القانونية الأخرى المقيمة بخلاف القطاع العام .

مؤسسات الاقراض المتخصصة (المصارف المتخصصة) : هي المؤسسات التي تتخصص في تمويل قطاعات محددة، ولا تشكل الودائع مصدراً رئيسياً من مصادر اموالها ، وهي المصرف الزراعي ، مصرف الادخار والاستثمار العقاري، مصرف التنمية و المصرف الريفي .

المقيم : الشخص الطبيعي أو الاعتباري الذي يقيم عادة داخل ليبيا أو مضى على إقامته في ليبيا سنة فأكثر بغض النظر عن جنسية هذا الشخص ، ويستثنى من ذلك الهيئات والمؤسسات الدولية والطلاب والمرضى الأجانب الذين يقيمون لأكثر من سنة .

غير المقيم : الشخص الطبيعي أو الاعتباري الذي يقيم عادة خارج ليبيا ، أو الذي لم يكمل مدة سنة من الإقامة داخل ليبيا بغض النظر عن جنسية هذا الشخص ، ويستثنى من ذلك العائلات والأفراد الذين لهم مركز أو مصلحة اقتصادية ولهم سكن دائم حتى ولو أقام به بشكل متقطع .

آلية السوق النقدي : وهي أداة للسياسة النقدية تمكن المصارف التجارية من الإيداع لدى والاقتراض من المصرف بموجب شروط وضوابط يضعها المصرف .

عمليات إعادة الشراء : وهي شراء المصرف المركزي الأوراق المالية وغيرها من الأوراق (شهادات الإيداع) المقبولة لدى المصرف مع التزام المصرف التجاري البائع بإعادة شراء هذه الأوراق بعد فترة محددة وبسعر فائدة يحدده المصرف (سعر إعادة الشراء).

سعر المصرف : سعر الفائدة أو العائد المعلن من المصرف عند بداية التعامل اليومي من خلال آلية السوق النقدي .

سعر إعادة الشراء : سعر الفائدة أو العائد الذي يعلنه المصرف على عمليات إعادة شراء أوراق الدين العام ، أو شهادات الإيداع .

الاحتياطي الإلزامي : وهي نسبة من إجمالي ودائع العملاء لدى المصرف التجاري بجميع أنواعها ويتم الاحتفاظ بها لدى المصرف ، ولا يدفع المصرف فائدة أو عائد على رصيد الاحتياطي الإلزامي .

ودائع العملاء : تشمل جميع أنواع ودائع القطاعين العام والخاص مضافاً إليها ودائع غير المقيمين ، مع استثناء ودائع المصارف والمؤسسات المالية ، وأيضاً التأمينات النقدية وشهادات الإيداع .

التأمينات النقدية : تشمل كافة الأرصدة القائمة للتأمينات النقدية من قبل العملاء كالتأمين النقدي على الاعتمادات والضمانات أو أي تأمينات نقدية أخرى .

التسهيلات الائتمانية : تشمل الأرصدة القائمة لجميع أنواع التسهيلات الائتمانية وعمليات التمويل المباشرة (سحب على المكشوف أي جاري مدين ، أوراق تجارية ومالية مخصومة ، سلف وقروض ، أية تسهيلات أخرى) المقدمة لجميع القطاعات الاقتصادية باستثناء المصارف والمؤسسات المالية .

السحب على المكشوف (الجلي مدين) : يشمل جميع أرصدة حسابات الجاري مدين والحسابات الجارية (تحت الطلب) المكشوفة

الموجودات الأجنبية (صافي) : يمثل الموجودات (الأصول) الأجنبية للجهاز المصرفي مطروحاً منها المطلوبات (الخصوم) الأجنبية على الجهاز المصرفي استناداً إلى مفهوم الإقامة.

الموجودات المحلية (صافي) : يمثل مجموع بنود صافي المطالبات على الخزنة العامة والمطالبات المحلية وصافي البنود الأخرى في الوضع النقدي للجهاز المصرفي.

صافي المطلوبات على الخزنة العامة : تشمل التسهيلات الائتمانية المباشرة الممنوحة للخزنة العامة مضافاً إليها استثمار المصارف التجارية في أوراق الدين العام (إن وجدت) مطروحاً منها ودائع الخزنة العامة لدى الجهاز المصرفي .

المطلوبات المحلية : تشمل الائتمان المقدم للقطاع الخاص وللمؤسسات العامة والمؤسسات شبه العامة مضافاً إليه استثمار المصارف التجارية في الأوراق المالية المحلية .

صافي البنود الأخرى : يمثل الموجودات (الأصول) الأخرى للجهاز المصرفي مطروحاً منها المطلوبات (الخصوم) الأخرى للجهاز المصرفي ، وهي التي لم ترد ضمن تعريف صافي الموجودات الأجنبية وصافي المطلوبات على الخزنة العامة والمطلوبات المحلية من المركز المالي للمصرف والمركز المالي المجمع للمصارف التجارية .

النقد المصدر : هو النقد الذي أصدره المصرف ، ويتكون من رصيد النقد المتداول لدى الجمهور مضافاً إليه أرصدة النقدية في الصندوق لدى المصرف ولدى المصارف التجارية .

النقود الاحتياطية (القاعدة النقدية) : تمثل النقد المصدر مضافاً إليه الاحتياطي الإلزامي ، وفائض الأرصدة الاحتياطية للمصارف التجارية لدى المصرف المركزي فيما عدا شهادات الإيداع .

عرض النقود (1ع) : يمثل النقد المتداول لدى الجمهور مضافاً إليه ودائع القطاع الخاص وودائع المؤسسات العامة والمؤسسات شبه العامة تحت الطلب بالدينار الليبي .

شبه النقود : يمثل الودائع الزمنية للقطاع الخاص والمؤسسات العامة وشبه العامة (الادخار ولأجل) بالدينار الليبي وبالعملات الأجنبية .

عرض النقود (2ع) : ويمثل عرض النقود (1ع) مضافاً إليه شبه النقود .

ثانياً : القطاع الخارجي :

تغطي الجداول الإحصائية رقم (31 - 34) بيانات إحصاءات التجارة الخارجية وميزان المدفوعات ويتولى قسم الإحصاء في المصرف مهمة تجميع وإعداد إحصاءات ميزان المدفوعات، أما بيانات التجارة الخارجية فمصدرها الهيئة العامة للمعلومات .

ويتم نشر بيانات ميزان المدفوعات وفقاً لمنهجية الطبعة الخامسة لدليل إعداد ميزان المدفوعات الصادر عن صندوق النقد الدولي .

وفيما يلي تعريف بمفاهيم ابرز المصطلحات الواردة في هذا الجزء :

الحساب الجاري : يمثل مجموع الميزان التجاري وحساب الخدمات وحساب الدخل وصافي حساب التحويلات الجارية .

الميزان التجاري : يمثل الصادرات مطروحاً منها الواردات في ميزان المدفوعات .

الصادرات : تمثل الصادرات الوطنية (فوب) مضافاً إليها المعاد تصديره .

الواردات : تمثل الواردات (فوب) مستثنى منها واردات الجهات غير المقيمة .

الذهب غير النقدي : هو الذهب الذي تتم حيازته واستخدامه لأغراض أخرى (صناعية) ولا تحتفظ به السلطات النقدية كأصل احتياطي .

حساب الخدمات : يمثل المقبوضات مطروحاً منها المدفوعات من الخدمات المبيّنة أدناه وهي :-

● **السفر :** تمثل المقبوضات من هذا البند إنفاق السياح غير المقيمين الوافدين لليبيا ، ويتم تقديرها بالاستناد إلى نتائج مسوحات القادمين والمغادرين التي تقوم الهيئة العامة للسياحة بإعدادها من فترة إلى أخرى ، والتي توفر تقديرات حول معدلات الإنفاق لكل جنسية من السياح ويتم تعديلها بمعدلات التضخم السائدة خلال الفترة المراد احتسابها . بينما تمثل مدفوعات السفر انفاق المقيمين في ليبيا في الخارج والذين يسافرون لغايات التعليم أو السياحة أو العلاج وغيرها ، ويتم تقديرها بالاستناد إلى البيانات التي تعدها المصارف التجارية حول مبيعاتها من النقد الأجنبي للأغراض الشخصية .

● **النقل :** تمثل مقبوضات هذا البند الإيرادات المتحصلة لشركات ومنشآت النقل المقيمة لقاء تقديمها لخدمات النقل لغير المقيمين . بينما تمثل مدفوعات هذا البند المبالغ المدفوعة من المقيمين لشركات ومؤسسات النقل غير المقيمة لقاء تقديم خدمات النقل للمقيمين ، بما في ذلك تكاليف الشحن على البضائع المستوردة . ويتم الحصول على بيانات هذا البند من خلال مصادر شركات النقل ذاتها والبيانات التي يقوم المصرف المركزي والمصارف التجارية بإعدادها بشكل شهري .

● **خدمات عامة (حكومية) :** تغطي القيود الدائنة لهذا البند الدخل المتأتي لقاء الخدمات المقدمة من قبل السفارات والبعثات الدبلوماسية والسياسية الليبية في الخارج ، علاوة على الخدمات التي تقدمها المؤسسات العامة لغير المقيمين . في حين تغطي القيود المدينة لهذا البند نفقات (الحكومة) والمؤسسات العامة المتحققة لغير المقيمين لقاء تسوية مدفوعات خارجية أو شراء خدمات . ويتم الحصول على البيانات ذات العلاقة بهذا البند من نماذج الإبلاغ المعدة لذلك .

الخدمات الأخرى : تشمل الخدمات غير المصنفة في البنود أعلاه والتي من أبرزها خدمات التأمين وخدمات الاتصالات والحاسب الآلي وخدمات التشييد وعمولات المتاجرة والخدمات المالية ورسوم الامتياز والترخيص التي تتم بين المقيمين وغير المقيمين .

حساب الدخل : يشمل البنود التالية :-

- **تعويضات العاملين (مقبوضات) :** تمثل الأجور والمزايا التي يحصل عليها العاملون المقيمون بمن فيهم العمال الموسميون وعمال الحدود ، لقاء تأديتهم لعمل ما خارج الإقليم الاقتصادي لليبيا لصالح جهة غير مقيمة .
- **تعويضات العاملين (مدفوعات) :** تمثل الأجور والمزايا التي يحصل عليها العاملون غير المقيمين بمن فيهم العمال الموسميون وعمال الحدود غير المقيمين ، لقاء تأديتهم لعمل ما داخل الإقليم الاقتصادي لليبيا .
- **دخل الاستثمار :** يمثل جانب المقبوضات منه الأرباح والفوائد المستحقة عن حيازات المقيمين لحصص الملكية أو الأصول المالية كالودائع المصرفية وسندات القروض والأوراق المالية والاذونات الصادرة عن مؤسسات غير مقيمة . وتغطي فوائد استثمارات المصرف المركزي والمصارف التجارية والقطاع العام والقطاع الخاص . بينما يمثل جانب المدفوعات الفوائد والأرباح المستحقة لغير المقيمين عن حيازتهم لحصص الملكية أو الأصول المالية الصادرة عن جهات مقيمة .
- **التحويلات الجارية :** تمثل القيود المقابلة للتدفقات الحقيقية من السلع والخدمات أو الأصول المالية وغير المالية والتي لا يترتب عليها حيازة الأصول الثابتة أو التخلي عنها أو تنازل الدائن عن التزام المدين . وتشمل هذه التحويلات ما يلي :
 - **تحويلات القطاع العام :** تتضمن قيم المنح والمساعدات والهبات سواء التي تتلقاها الدولة (مقبوضات) أو تقوم هي بتقديمها (مدفوعات).
 - **تحويلات القطاعات الأخرى :** وتشمل :-
 - **حوالات العاملين :** يمثل جانب المقبوضات منها تحويلات الليبيين العاملين المقيمين في الخارج والموجهة لغايات الإنفاق الجاري في ليبيا ، ويتم تقديرها استناداً للبيانات التي يقوم المصرف المركزي والمصارف التجارية بتعبئتها بشكل شهري (بيانات الدخل بالعملة الأجنبية للجهاز المصرفي) . ويمثل جانب المدفوعات منها التحويلات للخارج من قبل العمالة الوافدة المقيمة في ليبيا . ويتم تقديرها بالاستناد إلى البيانات حول العمالة الوافدة وإلى معدل التحويل الشهري للعامل الواحد .

- **تحويلات أخرى (صافي) :** وتتضمن قيم المنح والمساعدات والهبات التي يتلقاها المقيمون داخل ليبيا (عدا الحكومة وحوالات العاملين) من غير المقيمين بما في ذلك تعويضات الأمم المتحدة (إن وجدت) ، أو التي يقدمها المقيمون داخل ليبيا (عدا الحكومة وحوالات العاملين) لغير المقيمين .
- **الحساب الرأسمالي :** يشمل البنود التالية :-
- **الاستثمار المباشر (في الخارج) :** يمثل صافي استثمارات المقيمين في حقوق الملكية والعائدات المعاد استثمارها بالإضافة إلى صافي اية التزامات أخرى على المؤسسات التابعة غير المقيمة .
- **الاستثمار المباشر (في ليبيا) :** يمثل صافي استثمارات غير المقيمين في حقوق الملكية والعائدات المعاد استثمارها بالإضافة إلى صافي اية التزامات أخرى على المؤسسات المقيمة في ليبيا .
- **استثمار الحافظة (الأصول) :** يشمل سندات الملكية وسندات الدين والادوات المالية التي بحوزة المقيمين والصادرة عن جهات خارجية عدا تلك المدرجة تحت الاستثمار الأجنبي المباشر والأصول الاحتياطية .
- **استثمار الحافظة (الخصوم) :** يشمل سندات الملكية وسندات الدين والادوات المالية التي بحوزة غير المقيمين والصادرة عن مؤسسات مقيمة عدا تلك المدرجة تحت الاستثمار الأجنبي المباشر والأصول الاحتياطية .
- **استثمارات أخرى (الأصول) :** تشتمل على كافة المعاملات المالية العائدة للمقيمين والتي لا تتضمنها فئات الاستثمار الأجنبي المباشر أو استثمار الحافظة أو الأصول الاحتياطية . وتبويب حسب الاداة إلى ائتمان تجاري وقروض ونقد وودائع
- **استثمارات أخرى (خصوم) :** تشتمل على كافة المعاملات المالية العائدة لغير المقيمين والتي لا تتضمنها فئات الاستثمار الأجنبي المباشر أو استثمار الحافظة أو الأصول الاحتياطية . وتبويب حسب الاداة إلى ائتمان تجاري وقروض ونقد وودائع
- **الأصول الاحتياطية :** هي الأصول الخارجية والتي تقع ضمن سيطرة المصرف المركزي وتعد متاحة للاستخدام لتمويل أو معالجة أية اختلالات في ميزان المدفوعات ، وتشمل هذه الأصول الذهب النقدي وحقوق السحب الخاصة ووضع الاحتياطي لدى صندوق النقد الدولي (IMF) وأصول النقد الأجنبي (نقد وودائع وأوراق مالية) .

أهم المؤشرات النقدية والإقتصادية الرئيسية في ليبيا Key Economic & Monetary Indicators In Libya

In Millions of LYD (unless stated otherwise)

بالمليون دينار ليبي (ما لم ينص على غير ذلك)

Items	2019.12.31	البنود
National Accounts (*) :		الحسابات القومية (*) :
GDP at Current Prices 2014	43,030.2	الناتج المحلي الإجمالي بالأسعار الجارية عام 2014
GDP at Fixed Prices of 2014	20,388.2	الناتج المحلي الإجمالي بالأسعار الثابتة عام 2014
Inflation (2019) %	-2.2	معدل التضخم (2019) %
Money and Banking :		النقود والمصارف :
Exchange Rate LD/ US \$	1.396	سعر صرف الدينار الليبي (لكل دولار)
1 - Money (M1)	105,376.0	1- النقود (ع) :
Currency with the public	36,724.2	- عملة خارج المصارف
Demand Deposits	68,651.8	- ودائع تحت الطلب
2 - Quasi-Money	3,120.7	2- شبه النقود
3 - Money Supply (M2)	108,496.7	3- عرض النقود (ع2)
Public Finance:		المالية العامة :
Revenues	57,365.2	الإيرادات
of which :		ومنها :
Oil Revenues	31,394.7	إيرادات النفط
Expenditure	45,813.0	المصروفات
Balance of Payments(*) :		ميزان المدفوعات (*) :
Exports	36,919.0	الصادرات
of which :		ومنها :
Oil	35,759.7	النفط
Imports	-25,181.8	الواردات
Balance of Trade	11,737.2	الميزان التجاري
Current Account	3,499.6	الحساب الجاري
Financial & Capital Account	-4,566.6	الحساب الرأسمالي والمالي
Overall Balance	-717.5	الميزان الكلي

* Estimated data.

* بيانات تقديرية.

النقود والمصارف

Money & Banking

القاعدة النقدية Monetary Base

Table No. (1)
In Millions of LYD

جدول (1)
بالمليون دينار ليبي

القاعدة النقدية Monetary Base	ودائع المؤسسات العامة والمؤسسات المالية الاخرى لدى المصرف المركزي Public Enterprise and other Financial institution Deposits with Central Bank	Commercial Banks Reserves		إحتياطيات المصارف التجارية	عملة لدى الجمهور Currency with the public	نهاية End of
		المجموع Total	ودائع لدى المصرف المركزي * Deposits with Central Bank *	نقدية في الصندوق Cash in Vault		
(3)+(2)+(1)	(3)	(2)			(1)	
20,462.8	317.9	13,182.0	12,670.0	512.0	6,962.9	2009
22,604.2	919.7	14,075.5	13,228.4	847.1	7,609.0	2010
32,404.5	1,809.0	15,755.4	14,890.8	864.6	14,840.1	2011
34,300.9	1,486.0	19,423.8	17,990.5	1,433.3	13,391.1	2012
36,886.5	1,678.6	21,788.0	20,165.4	1,622.6	13,419.9	2013
38,130.3	1,832.9	19,122.5	17,502.6	1,619.9	17,174.9	2014
41,926.2	1,990.1	16,928.8	16,185.2	743.6	23,007.3	2015
54,597.6	2,120.2	25,374.2	24,779.5	594.7	27,103.2	2016
63,199.9	1,529.1	30,805.6	30,267.8	537.8	30,865.2	2017
61,400.3	1,638.5	25,029.2	23,455.6	1,573.6	34,732.6	2018
61,250.6	1,710.0	24,295.8	22,766.7	1,529.1	35,244.8	2019
61,860.0	1,788.0	23,703.1	22,150.9	1,552.2	36,368.9	الربع الأول Q1
60,354.3	1,842.4	22,473.1	19,611.0	2,862.1	36,038.8	الربع الثاني Q2
60,117.5	1,562.6	22,172.9	19,655.4	2,517.5	36,382.0	الربع الثالث Q3
60,879.6	1,553.4	22,367.0	20,409.3	1,957.7	36,959.2	2019.10.31
60,073.1	1,571.5	21,777.4	19,454.7	2,322.7	36,724.2	2019.11.30
						2019.12.31

* Including required reserve and Demand Deposits .

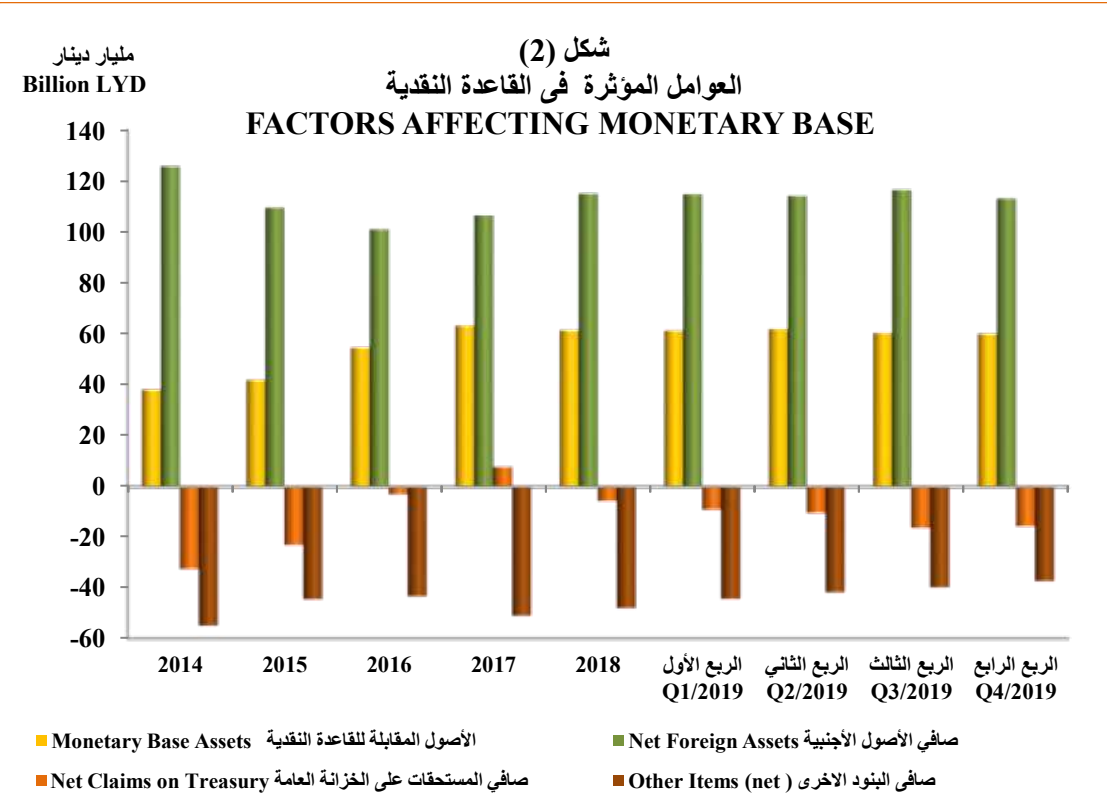
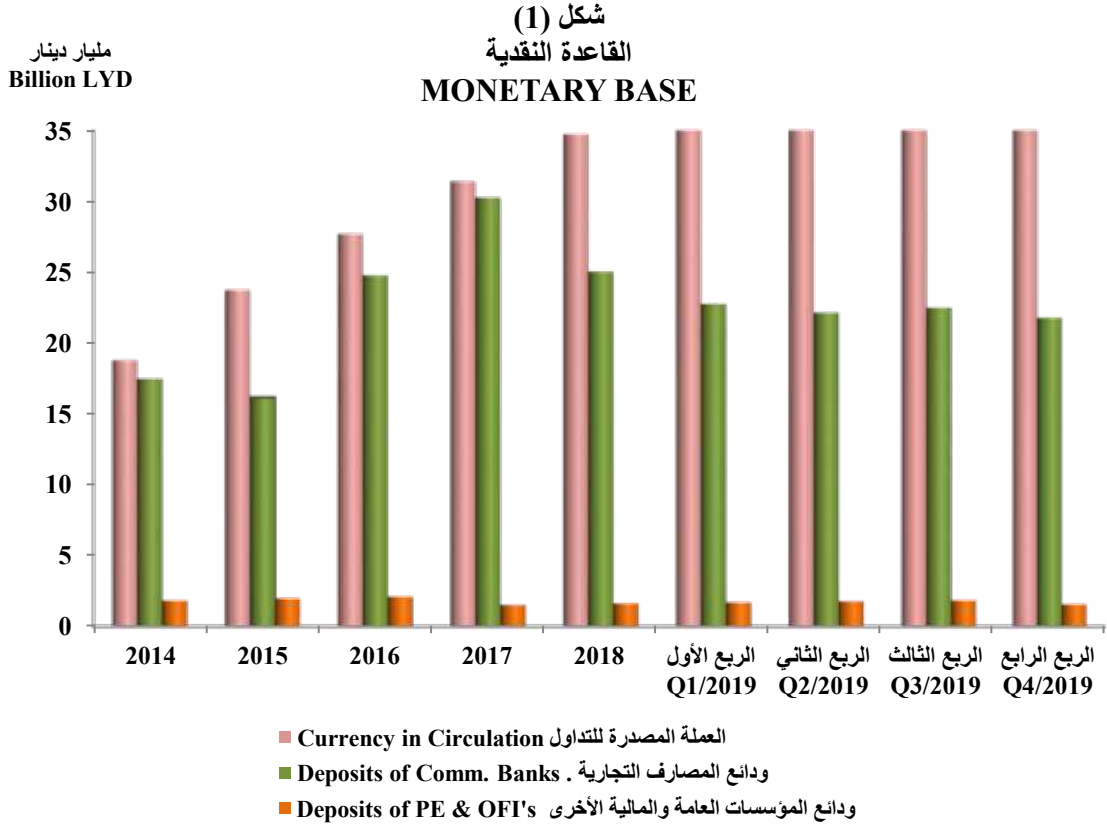
* تمثل الإحتياطي الإلزامي وودائع تحت الطلب .

العوامل المؤثرة في القاعدة النقدية Factors Affecting Monetary Base

Table No. (1) (cont.)
In Millions of LYD

تابع جدول (1)
بالمليون دينار ليبي

المجموع الكلي	صافي الأصول المحلية					صافي الأصول الأجنبية	نهاية
	المجموع	صافي البنود الأخرى	المستحقات على المصارف التجارية	المستحقات على القطاعات الأخرى	صافي المستحقات على الخزنة		
Grand Total	Total	Other Items (Net)	Claims on Comm. Banks	Claims on other Sectors	Net Claims on Treasury	Net Foreign Assets	End of
(4)+(5)	(5)					(4)	
20,462.8	-105,316.2	-35,180.8	51.9	515.1	-70,702.4	125,779.0	2009
22,604.2	-110,143.7	-40,786.5	0.0	1,053.1	-70,410.3	132,747.9	2010
32,404.5	-104,954.7	-43,474.9	0.0	0.0	-61,479.8	137,359.2	2011
34,300.9	-119,042.0	-46,429.9	0.0	0.0	-72,612.1	153,342.9	2012
36,886.5	-111,602.2	-58,354.0	0.0	0.0	-53,248.2	148,488.7	2013
38,130.3	-85,029.5	-52,525.7	0.0	0.0	-32,503.8	123,159.8	2014
41,926.2	-65,048.8	-42,035.7	0.0	0.0	-23,013.1	106,975.0	2015
54,597.6	-44,275.1	-41,294.7	0.0	0.0	-2,980.4	98,872.7	2016
63,199.9	-41,151.0	-48,995.4	0.0	0.0	7,844.4	104,350.9	2017
61,400.3	-53,526.4	-47,975.5	0.0	0.0	-5,550.9	114,926.7	2018
							2019
61,250.6	-53,370.8	-44,341.0	0.0	0.0	-9,029.8	114,621.4	الربع الأول Q1
61,860.0	-52,120.9	-41,775.5	0.0	0.0	-10,345.4	113,980.9	الربع الثاني Q2
60,354.3	-55,976.2	-39,763.2	0.0	0.0	-16,213.0	116,330.5	الربع الثالث Q3
60,117.5	-54,573.8	-38,913.7	0.0	0.0	-15,660.1	114,691.3	2019.10.31
60,879.6	-52,990.5	-37,636.1	0.0	0.0	-15,354.4	113,870.1	2019.11.30
60,073.1	-52,903.7	-37,291.1	0.0	0.0	-15,612.6	112,976.8	2019.12.31



المسح النقدي Monetary Survey

Table No. (2)
In Millions of LYD

جدول (2)
بالمليون دينار ليبي

Items	End of								2017	البنود
	2019				2018					
	الربع الرابع Q4	الربع الثالث Q3	الربع الثاني Q2	الربع الأول Q1	الربع الرابع Q4	الربع الثالث Q3	الربع الثاني Q2	الربع الأول Q1		
Net foreign assets	119,062.9	120,977.1	119,184.9	119,452.8	119,395.0	117,789.5	115,339.4	110,713.0	107,632.5	صافي الأصول الأجنبية
Central bank	112,976.8	116,330.5	113,980.9	114,621.4	114,926.7	115,038.8	111,876.9	107,568.1	104,350.9	المصرف المركزي
Foreign assets	116,451.4	119,805.1	117,455.5	118,096.0	118,401.3	118,513.4	115,351.5	111,042.7	107,825.5	الأصول الأجنبية
Foreign liabilities	3,474.5	3,474.6	3,474.6	3,474.6	3,474.6	3,474.6	3,474.6	3,474.6	3,474.6	الخصوم الأجنبية
Deposit money banks	6,086.1	4,646.6	5,204.0	4,831.4	4,468.3	2,750.7	3,462.5	3,144.9	3,281.6	المصارف التجارية
Foreign assets	6,238.5	5,053.3	5,870.8	5,361.4	5,004.3	3,151.0	3,895.8	3,544.3	3,708.1	الأصول الأجنبية
Foreign liabilities	152.4	406.7	666.8	530.1	535.9	400.3	433.3	399.4	426.5	الخصوم الأجنبية
Domestic credit	-9,284.2	-9,177.8	-3,592.3	-2,289.7	2,312.2	17,240.5	15,979.1	15,518.4	16,747.0	الإئتمان المحلي
Net Claims on government	-27,314.9	-26,989.1	-20,836.2	-19,484.2	-15,099.4	-138.6	-1,638.6	-2,537.2	-1,515.2	المستحقات على الحكومة (صافي)
Central bank : claims on government	59,981.7	59,192.9	64,211.9	64,086.9	64,038.8	64,910.2	63,965.1	59,569.9	59,141.9	المصرف المركزي: مطلوبات على الحكومة
Government's deposits with central bank	75,594.3	75,405.9	74,557.3	73,116.7	69,589.7	54,860.6	54,774.8	52,338.8	51,297.5	ودائع الحكومة لدى المصرف المركزي
Commercial banks: claims on gov	0.0	0.0	0.0	0.0	500.0	500.0	500.0	500.0	500.0	المصارف التجارية: مطلوبات على الحكومة
Government's deposits with comm. Banks	11,702.3	10,776.1	10,490.8	10,454.4	10,048.5	10,688.3	11,328.9	10,268.3	9,859.6	ودائع الحكومة لدى المصارف التجارية
Claims on the economy	18,030.8	17,811.3	17,243.9	17,194.5	17,411.6	17,379.1	17,617.7	18,055.5	18,262.2	المستحقات على القطاعات الأخرى في الإقتصاد
Claims on nonfinancial public enterp.	5,954.4	5,851.7	5,722.8	5,118.5	5,244.2	5,088.1	5,057.9	5,111.2	5,576.5	مطلوبات على مؤسسات عامة غير مالية
Claims on private sector	11,305.5	11,336.9	10,893.2	11,557.5	11,647.9	11,760.8	12,034.4	12,418.3	12,159.7	مطلوبات على القطاع الخاص
Claims on specialized banks	6.9	6.9	6.9	6.9	6.9	6.9	7.0	7.0	7.0	مطلوبات على المصارف المتخصصة
Claims on nonbank financial institutions	763.9	615.8	621.0	511.5	512.5	523.4	518.4	519.0	519.0	مطلوبات على مؤسسات مالية غير مصرفية
Other items (net)	-1,282.0	-724.1	-3,839.8	-7,390.8	-10,986.7	-11,117.5	-12,759.6	-14,189.6	-13,040.8	بنود أخرى (صافي)
Broad money M2	108,496.7	111,075.1	111,752.8	109,772.3	110,720.5	123,912.5	118,558.9	112,041.8	111,338.7	عرض النقود (2ع)
Money M1	105,376.0	107,735.1	109,132.4	107,537.1	108,911.7	122,063.1	116,606.4	110,061.6	109,089.1	النقود (1ع)
Currency with the public	36,724.2	36,038.8	36,368.9	35,244.8	34,732.6	34,827.5	32,964.1	31,781.1	30,865.2	عملة لدى الجمهور
Demand deposits	68,651.8	71,696.3	72,763.5	72,292.3	74,179.1	87,235.6	83,642.3	78,280.5	78,223.9	ودائع تحت الطلب
Quasi-money	3,120.7	3,340.0	2,620.4	2,235.2	1,808.8	1,849.4	1,952.5	1,980.2	2,249.6	شبه النقود

عرض النقود Money Supply

Table No. (3)
In Millions of LYD

جدول (3)
بالمليون دينار ليبي

المجموع الكلي Grand Total (1+2)	Quasi-Money شبه النقود			Money النقود			نهاية End of
	المجموع Total (2)	ودائع إيداعية Saving Deposits	ودائع لأجل ** Time Deposits **	المجموع Total (1)	ودائع تحت الطلب * Demand Deposits *	عملة لدى الجمهور Currency with public	
44,161.3	5,991.9	715.0	5,276.9	38,169.4	31,206.5	6,962.9	2009
46,313.7	4,992.5	743.1	4,249.4	41,321.2	33,712.2	7,609.0	2010
57,305.9	3,868.8	683.9	3,184.9	53,437.1	38,597.0	14,840.1	2011
63,731.5	4,517.8	705.3	3,812.5	59,213.7	45,822.6	13,391.1	2012
69,005.9	4,706.5	662.9	4,043.6	64,299.4	50,879.5	13,419.9	2013
69,404.7	2,672.0	599.8	2,072.2	66,732.7	49,557.8	17,174.9	2014
78,606.3	1,823.3	574.5	1,248.8	76,783.0	53,775.7	23,007.3	2015
96,320.9	1,711.9	570.2	1,141.7	94,609.0	67,505.8	27,103.2	2016
111,338.7	2,249.6	591.7	1,657.9	109,089.1	78,223.9	30,865.2	2017
110,720.5	1,808.8	503.5	1,305.3	108,911.7	74,179.1	34,732.6	2018
							2019
109,772.3	2,235.2	486.0	1,749.2	107,537.1	72,292.3	35,244.8	الربع الأول Q1
111,752.8	2,620.4	487.0	2,133.4	109,132.4	72,763.5	36,368.9	الربع الثاني Q2
111,075.1	3,340.0	461.9	2,878.1	107,735.1	71,696.3	36,038.8	الربع الثالث Q3
110,218.5	3,651.3	450.5	3,200.8	106,567.2	70,185.2	36,382.0	2019.10.31
109,089.6	2,872.9	452.1	2,420.8	106,216.7	69,257.6	36,959.2	2019.11.30
108,496.7	3,120.7	446.3	2,674.4	105,376.0	68,651.8	36,724.2	2019.12.31

* Includes Public Enterprise deposits at Central Bank of Libya.

** Includes foreign currency deposits for resident customers.

* تشمل ودائع المؤسسات العامة لدى مصرف ليبيا المركزي.

** تشمل ودائع بالعملة الأجنبية لعملاء مقيمين.

العوامل المؤثرة في عرض النقود Factors affecting Money Supply

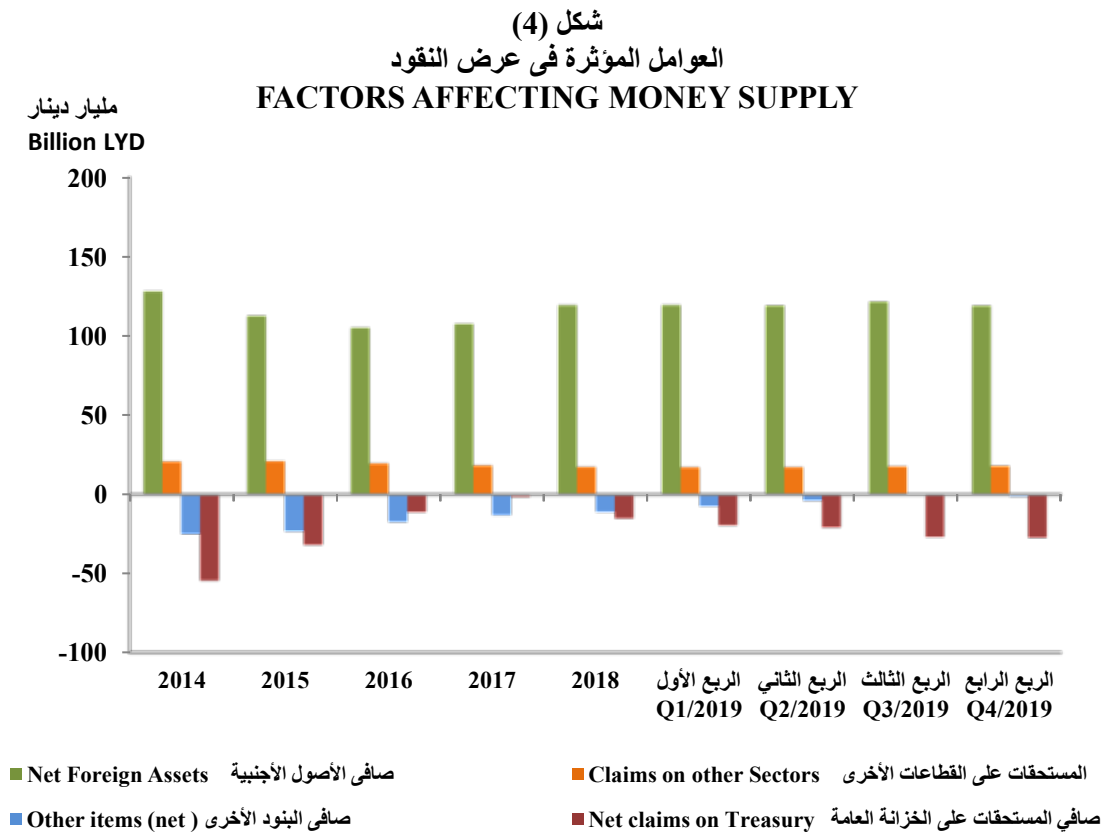
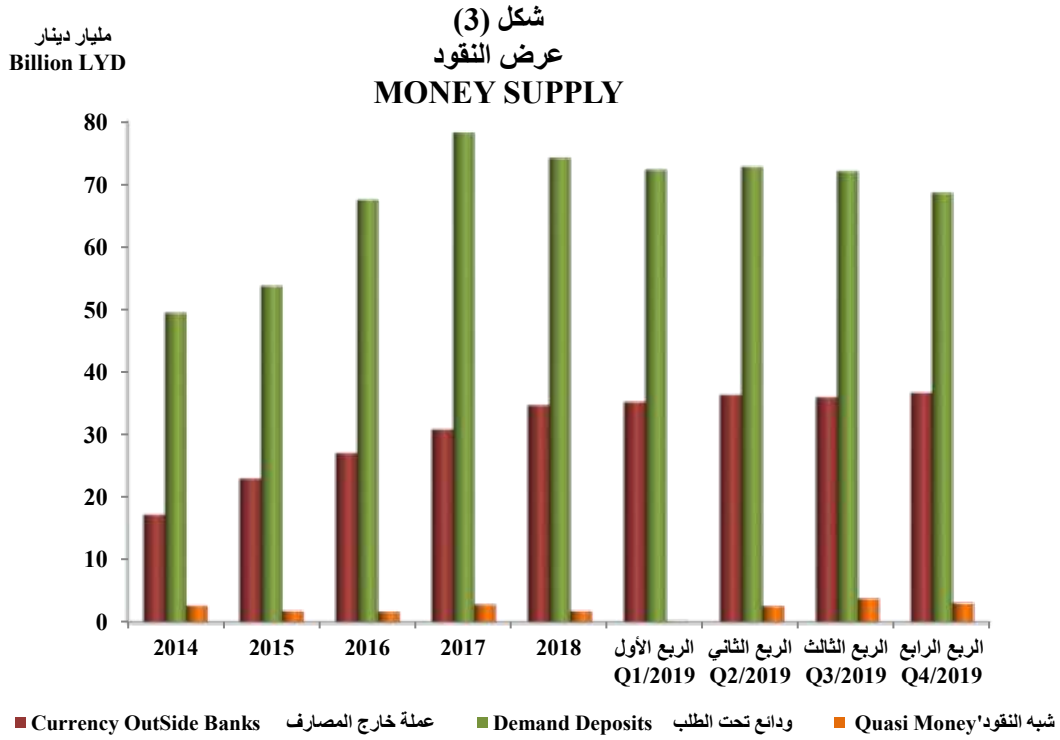
Table No. (3) (cont.)

In Millions of LYD

تابع جدول (3)

بالمليون دينار لبيبي

المجموع الكلي Grand Total (3+4)	Net Domestic Assets		صافي الأصول المحلية		Net Foreign Assets		صافي الأصول الأجنبية	نهاية End of
	المجموع Total (4)	صافي البنود الأخرى Other Items (Net)	المستحقات على قطاعات أخرى Claims on Other Sectors	صافي المستحقات على الخزانة Net claims on Treasury	المجموع Total (3)	المصارف التجارية Comm. Banks	مصرف ليبيا المركزي Central Bank of Libya	
44,161.3	-85,706.2	-17,727.4	12,920.7	-80,899.5	129,867.5	4,088.5	125,779.0	2009
46,313.7	-89,895.2	-21,491.9	13,712.1	-82,115.4	136,208.9	3,461.0	132,747.9	2010
57,305.9	-84,205.7	-25,141.6	13,549.7	-72,613.8	141,511.6	4,152.4	137,359.2	2011
63,731.5	-93,052.2	-23,317.4	16,860.6	-86,595.4	156,783.7	3,440.8	153,342.9	2012
69,005.9	-83,460.3	-24,908.3	18,981.6	-77,533.6	152,466.2	3,977.5	148,488.7	2013
69,404.7	-58,727.9	-24,975.8	20,738.7	-54,490.8	128,132.6	4,972.8	123,159.8	2014
78,606.3	-34,065.5	-23,255.4	21,003.6	-31,813.7	112,671.8	5,696.8	106,975.0	2015
96,320.9	-8,825.9	-17,313.7	19,568.9	-11,081.1	105,146.8	6,274.1	98,872.7	2016
111,338.7	3,706.2	-13,040.7	18,262.1	-1,515.2	107,632.5	3,281.6	104,350.9	2017
110,720.5	-8,674.5	-10,986.7	17,411.6	-15,099.4	119,395.0	4,468.3	114,926.7	2018
								2019
109,772.3	-9,680.5	-7,390.8	17,194.5	-19,484.2	119,452.8	4,831.4	114,621.4	الربع الأول Q1
111,752.8	-7,432.1	-3,839.8	17,243.9	-20,836.2	119,184.9	5,204.0	113,980.9	الربع الثاني Q2
111,075.1	-9,902.0	-724.2	17,811.3	-26,989.1	120,977.1	4,646.6	116,330.5	الربع الثالث Q3
110,218.5	-10,354.3	-1,029.3	17,582.8	-26,907.8	120,572.8	5,881.5	114,691.3	2019.10.31
109,089.6	-11,077.0	-2,290.0	17,783.7	-26,570.7	120,166.6	6,296.5	113,870.1	2019.11.30
108,496.7	-10,566.2	-1,282.1	18,030.8	-27,314.9	119,062.9	6,086.1	112,976.8	2019.12.31



فئات العملة الورقية والمعدنية المصدرة
Denominations of Coins & Notes Issued

Table No. (4)
Libyan Dinar

جدول (4)
دينار ليبيا

1 - Bank notes					1 - العملة الورقية			نهاية End of
المجموع Total	50 دينار 50 Dinars	20 دينار 20 Dinars	10 دنانير 10 Dinars	5 دنانير 5 Dinars	دينار واحد One Dinar	2/1 دينار 1/2 Dinar	4/1 دينار 1/4 Dinar	
7,463,577,985	869,445,000	1,897,126,000	3,590,496,990	1,035,104,445	52,231,059	9,780,448	9,394,043	2009
8,434,888,560	1,286,345,000	2,100,304,000	3,766,965,990	1,208,244,945	57,607,059	7,615,448	7,806,118	2010
15,653,364,560	1,993,355,000	3,900,230,000	7,697,086,990	1,955,096,945	92,675,659	7,371,798	7,548,168	2011
14,791,351,935	29,294,850	3,206,238,000	8,814,295,990	2,617,149,945	109,460,459	7,367,298	7,545,393	2012
15,009,302,735	418,778,650	708,054,000	11,156,988,990	2,576,864,945	133,704,459	7,366,798	7,544,893	2013
18,745,779,935	1,028,134,650	1,349,613,100	13,622,280,990	2,630,013,945	100,825,559	7,366,798	7,544,893	2014
23,699,827,235	1,765,563,650	3,902,361,000	14,965,885,990	2,947,666,945	103,437,959	7,366,798	7,544,893	2015
27,647,733,235	2,008,448,650	4,002,321,000	16,954,855,990	4,565,726,945	101,468,959	7,366,798	7,544,893	2016
31,347,224,235	2,008,613,650	4,002,236,000	19,219,096,990	5,997,772,945	104,592,959	7,366,798	7,544,893	2017
36,248,257,235	4,003,253,650	4,652,736,000	21,051,136,990	6,420,612,945	105,605,959	7,366,798	7,544,893	2018
								2019
36,717,166,235	4,329,983,650	4,713,316,000	21,080,146,990	6,428,642,945	150,164,959	7,366,798	7,544,893	الربع الأول Q1
37,869,029,235	4,542,123,650	5,443,816,000	21,248,606,990	6,463,292,945	156,277,959	7,366,798	7,544,893	الربع الثاني Q2
38,850,039,235	4,922,498,650	5,916,626,000	21,348,712,990	6,490,465,945	156,823,959	7,366,798	7,544,893	الربع الثالث Q3
38,987,869,235	5,015,783,650	6,000,836,000	21,316,924,990	6,483,732,945	155,679,959	7,366,798	7,544,893	الربع الرابع Q4

فئات العملة الورقية والمعدنية المصدرة
Denominations of Coins & Notes Issued

Table No. (4) (Cont.)
Libyan Dinar

تابع جدول (4)
دينار لبيبي

إجمالي العملة المصدرة Total Currency Issued	2 - Coins					2- العملة المعدنية				نهاية End of
	المجموع Total	500 درهم 500 Dirhams	250 درهم 250 Dirhams	100 درهم 100 Dirhams	50 درهم 50 Dirhams	20 درهم 20 Dirhams	10 دراهم 10 Dirhams	5 دراهم 5 Dirhams	درهم واحد 1 Dirham	
7,476,070,000	12,492,015	2,479,000	2,456,250	3,778,500	2,874,100	522,160	359,980	19,850	2,175	2009
8,457,370,000	22,481,440	8,236,500	5,158,000	4,819,600	3,360,800	523,360	360,580	20,300	2,300	2010
15,679,266,000	25,901,440	10,414,250	5,918,000	5,271,950	3,390,700	523,360	360,580	20,300	2,300	2011
14,824,893,050	33,541,115	14,810,500	8,508,125	5,746,150	3,569,700	523,360	360,580	20,375	2,325	2012
15,043,196,450	33,893,715	14,918,500	8,638,125	5,810,400	3,620,050	523,360	360,580	20,375	2,325	2013
18,795,216,450	49,436,515	18,785,500	20,197,125	5,877,850	3,669,100	523,440	360,670	20,475	2,355	2014
23,751,886,450	52,059,215	20,229,500	21,363,000	5,886,200	3,671,900	524,040	361,300	20,825	2,450	2015
27,701,776,450	54,043,215	21,538,500	21,917,750	5,968,300	3,709,200	524,400	361,600	20,975	2,490	2016
31,404,826,450	57,602,215	24,200,500	22,615,750	6,109,100	3,767,300	524,440	361,630	21,000	2,495	2017
36,306,586,450	58,329,215	24,782,500	22,740,750	6,125,000	3,771,400	524,440	361,630	21,000	2,495	2018
										2019
36,776,136,450	58,970,215	24,937,500	23,225,750	6,125,700	3,771,700	524,440	361,630	21,000	2,495	الربع الأول Q1
37,928,076,450	59,047,215	24,937,500	23,285,750	6,137,400	3,777,000	524,440	361,630	21,000	2,495	الربع الثاني Q2
38,909,826,450	59,787,215	24,947,500	24,015,750	6,137,400	3,777,000	524,440	361,630	21,000	2,495	الربع الثالث Q3
39,047,666,450	59,797,215	24,957,500	24,015,750	6,137,400	3,777,000	524,440	361,630	21,000	2,495	الربع الرابع Q4

أصول وخصوم مصرف ليبيا المركزي
Assets & Liabilities of Central Bank of Libya

Table No. (5)
In Millions of LYD

جدول (5)
بالمليون دينار ليبي

Assets	End of					نهاية				الأصول
	2019.12.31	2019.11.30	2019.10.31	الربع الثالث Q3,2019	الربع الثاني Q2,2019	الربع الأول Q1,2019	2018	2017	2016	
Banking Operations :	146,615.9	147,726.1	148,485.9	150,199.5	153,846.0	155,420.1	156,162.7	145,703.9	132,686.9	العمليات المصرفية :
Foreign Treasury Bills, Securities & Balances in Convertible Currencies	67,250.2	68,262.6	69,070.3	71,118.5	69,311.2	71,113.6	71,802.0	65,816.0	62,818.4	سندات وأذونات خزانة أجنبية وأرصدة بعملة قابلة للتحويل
Public Treasury Bills & Securities	0.0	0.0	0.0	0.0	0.0	0.0	0.0	0.0	0.0	سندات وأذونات الخزانة العامة
Loans & Advances to Treasury	57,400.7	57,400.7	57,400.7	57,400.7	62,371.5	62,371.5	62,371.6	57,849.4	46,559.3	قروض وسلفيات الخزانة
Loans & Advances to Pub. Enterprises	0.0	0.0	0.0	0.0	48.2	48.2	0.0	0.0	0.0	قروض وسلفيات المؤسسات العامة
Loans & Advances to Comm. Banks	0.0	0.0	0.0	0.0	0.0	0.0	0.0	0.0	0.0	قروض وسلفيات المصارف التجارية
Other Investments	17,371.7	17,421.7	17,419.5	17,055.1	17,415.6	17,414.1	17,495.1	17,703.3	19,181.0	إستثمارات أخرى
Cash in Vault	0.8	2.9	9.4	9.8	7.9	2.2	0.4	1.8	3.9	نقدية في الصندوق
Other Assets	4,592.5	4,638.1	4,586.0	4,615.4	4,691.6	4,470.5	4,493.6	4,333.4	4,124.3	أصول أخرى
Currency Issued :	39,047.6	38,919.8	38,908.9	38,910.7	37,929.0	36,776.1	36,306.6	31,404.8	27,701.8	إصدار العملة :
Bills Balances in Convertible Currencies	39,047.6	38,919.8	38,908.9	38,910.7	37,929.0	36,776.1	36,306.6	31,404.8	27,701.8	سبائك ذهبية وأذونات خزانة أجنبية وأرصدة بعملة قابلة للتحويل
Total Assets	185,663.6	186,645.8	187,394.8	189,110.2	191,775.0	192,196.2	192,469.3	177,108.7	160,388.7	إجمالي الأصول

أصول وخصوم مصرف ليبيا المركزي
Assets & Liabilities of Central Bank of Libya

Table No. (5) (Cont.)
In Millions of LYD

تابع جدول (5)
بالمليون دينار ليبي

Liabilities	End of						نهاية			الخصوم
	2019.12.31	2019.11.30	2019.10.31	الربع الثالث Q3,2019	الربع الثاني Q2,2019	الربع الأول Q1,2019	2018	2017	2016	
Banking Operations :	146,615.9	147,726.1	148,485.9	150,199.5	153,846.0	155,420.1	156,162.7	145,703.9	132,686.9	العمليات المصرفية :
Capital	1,000.0	1,000.0	1,000.0	1,000.0	1,000.0	1,000.0	1,000.0	1,000.0	1,000.0	رأس المال
General Reserve	500.0	500.0	500.0	500.0	500.0	500.0	500.0	500.0	500.0	الإحتياطي العام
Reserve for Contingencies	0.0	0.0	0.0	0.0	0.0	0.0	0.0	0.0	0.0	إحتياطي الطوارئ
Treasury Accounts	16,657.3	17,806.2	17,054.1	14,826.2	17,606.5	10,375.6	9,911.0	7,169.3	6,304.6	حسابات الخزنة العامة
Accounts for Public Enterprises	26,408.5	26,410.8	27,114.2	27,370.0	26,137.1	26,257.0	28,261.0	27,464.0	27,208.3	حسابات المؤسسات العامة
Accounts for Commercial Banks	34,066.9	34,900.5	35,925.0	37,806.0	43,342.5	46,644.7	49,090.3	62,186.4	48,662.1	حسابات المصارف التجارية
Accounts for Specialized Banks	10,519.2	10,527.2	10,530.0	10,537.0	10,523.1	10,521.4	10,528.1	10,532.0	10,471.7	المصارف المتخصصة
Accounts for Foreign Banks	977.3	949.5	957.5	1,229.5	1,188.9	1,113.6	1,034.6	913.4	1,574.8	حسابات مصارف خارجية
Other Accounts	6,679.5	6,486.3	6,436.7	6,055.8	5,740.9	5,532.0	6,348.4	5,521.3	6,334.4	حسابات أخرى
Provisions, Reserves and other Liabilities	49,807.2	49,145.6	48,968.4	50,875.0	47,807.0	53,475.8	49,489.3	30,417.5	30,631.0	مخصصات وإحتياطيات وخصوم أخرى
Currency Issued :	39,047.7	38,919.8	38,908.9	38,910.7	37,929.0	36,776.1	36,306.6	31,404.8	27,701.8	إصدار العملة :
Currency Outside of C.B.L	39,046.9	38,916.9	38,899.5	38,900.9	37,921.1	36,773.9	36,306.2	31,403.0	27,697.9	عملة خارج مصرف ليبيا المركزي
Currency in Banking Operations Dpt.	0.8	2.9	9.4	9.8	7.9	2.2	0.4	1.8	3.9	عملة في قسم العمليات المصرفية
Total Liabilities	185,663.6	186,645.8	187,394.8	189,110.3	191,775.0	192,196.2	192,469.3	177,108.7	160,388.7	إجمالي الخصوم
Bills for Collection	87.2	87.4	87.3	88.0	86.8	86.7	86.8	85.1	88.9	مستندات برسم التحصيل
Letters of Credit & Guarantees	7,467.4	7,233.3	7,164.7	7,255.9	7,263.7	6,947.0	6,398.6	6,280.6	6,321.9	خطابات الضمانات والإعتمادات
Others	879.8	197.1	27.4	206.2	0.0	380.7	0.0	273.4	349.2	أخرى

أصول وخصوم مصرف ليبيا المركزي
Assets & Liabilities of Central Bank of Libya

Table No. (6)

Banking Operations

In Millions of LYD

جدول (6)

العمليات المصرفية

بالمليون دينار ليبي

Foreign Assets		Domestic Assets			Credit Facilities					Cash in Vault	End of
الأصول الأجنبية		الأصول المحلية			التسهيلات الائتمانية الممنوحة						
المحفظة الإستثمارية Portfolio Investment	مساهمات في مؤسسات دولية وأصول أجنبية أخرى	عملات أجنبية Foreign Currencies	أصول ثابتة وأصول أخرى Fixed & other Assets	أذونات وسندات الخزانة العامة Public Treasury Bills & Securities	آخريين Others	المصارف التجارية Comm. Banks	المؤسسات العامة Public Enterprises	الخزانة العامة Treasury	نقدية في الصناديق Cash in Vault	نهائية End of	
	Shares in International & Organizations other Foreign Assets										Fixed & other Assets
2,594.5	4,262.4	113,131.4	7,763.6	0.0	30.5	51.9	969.0	0.0	1.2	2009	
30,420.5	6,300.9	89,292.2	9,616.3	0.0	32.6	0.1	623.6	0.0	1.3	2010	
24,430.8	6,234.1	92,712.8	10,209.8	0.0	32.1	0.0	407.9	2,023.6	0.2	2011	
20,254.1	8,567.7	113,170.6	10,688.6	0.0	33.7	0.0	392.2	0.0	0.6	2012	
18,252.4	11,119.4	107,442.3	11,096.8	0.0	29.8	0.0	259.6	0.0	0.7	2013	
18,118.6	11,394.6	78,325.9	11,320.8	0.0	28.4	0.0	1,098.8	21,711.1	0.4	2014	
17,306.1	11,468.8	57,922.8	11,425.1	0.0	30.0	0.0	985.8	40,882.7	1.0	2015	
2,434.5	11,827.1	60,383.9	11,441.6	0.0	36.6	0.0	0.0	46,559.3	3.9	2016	
2,349.3	10,604.8	63,466.7	11,396.9	0.0	35.0	0.0	0.0	57,849.4	1.8	2017	
2,387.1	10,292.7	69,414.9	11,664.5	0.0	31.5	0.0	0.0	62,371.6	0.4	2018	
										2019	
2,382.2	10,219.2	68,731.4	11,634.9	0.0	30.6	0.0	48.2	62,371.5	2.2	الربع الأول Q1	
2,383.7	10,215.3	66,927.5	11,860.9	0.0	31.0	0.0	48.2	62,371.5	7.9	الربع الثاني Q2	
2,411.4	9,776.0	68,707.1	11,863.1	0.0	31.4	0.0	0.0	57,400.7	9.8	الربع الثالث Q3	
2,394.1	10,186.5	66,676.2	11,787.8	0.0	31.2	0.0	0.0	57,400.7	9.4	2019.10.31	
2,398.9	10,162.3	65,863.7	11,866.6	0.0	31.0	0.0	0.0	57,400.7	2.9	2019.11.30	
2,387.6	10,153.4	64,862.7	11,779.8	0.0	30.9	0.0	0.0	57,400.7	0.8	2019.12.31	

Table No. (6) (cont)

Banking Operations

In Millions of LYD

تابع جدول (6)

العمليات المصرفية

بالمليون دينار لبيبي

حسابات مقابلة Contra Accounts	الإجمالي Grand Total	Liabilities الخصوم							Equity حقوق الملكية			نهاية End of
		مخصصات ، إحتياطيات وخصوم أخرى Provisions , Reserves Other & Liabilities	Deposits الودائع					إحتياطي الطوارئ Reserves for contingencies	الإحتياطي العام General Reserves	رأس المال Capital		
			حسابات متنوعة Other Accounts	مصارف خارجية Banks Abroad	المصارف المتخصصة* Specialized Banks *Accounts	المصارف التجارية Comm.Banks Accounts	المؤسسات العامة Public Enterprises Accounts				الخزائنة العامة Treasury Accounts	
9,112.0	128,804.5	19,316.2	499.0	118.1	2,753.4	38,352.6	41,143.5	25,212.6	0.0	909.1	500.0	2009
11,190.2	136,287.4	19,860.3	740.5	323.1	11,085.2	44,009.4	21,300.7	37,559.1	0.0	909.1	500.0	2010
9,986.9	136,051.3	22,603.5	1,299.9	202.7	9,771.3	53,272.6	15,081.6	32,410.6	0.0	909.1	500.0	2011
10,232.3	153,107.7	23,551.7	20,356.8	259.3	10,012.5	53,606.5	23,110.3	20,710.6	0.0	1,000.0	500.0	2012
10,733.3	148,201.0	26,262.2	19,592.8	266.4	1,686.0	64,748.3	23,766.8	10,378.5	0.0	500.0	1,000.0	2013
8,643.0	141,998.6	28,487.3	19,827.2	529.8	1,573.6	55,066.2	28,309.0	6,705.5	0.0	500.0	1,000.0	2014
7,773.2	140,022.2	30,135.5	20,591.7	757.9	10,497.8	41,986.4	29,130.6	5,422.4	0.0	500.0	1,000.0	2015
6,760.0	132,686.9	30,631.0	6,334.4	1,574.8	10,471.7	48,662.1	27,208.3	6,304.6	0.0	500.0	1,000.0	2016
6,639.1	145,703.9	30,417.5	5,521.3	913.4	10,532.0	62,186.4	27,464.0	7,169.3	0.0	500.0	1,000.0	2017
6,485.4	156,162.7	49,489.3	6,348.4	1,034.6	10,528.1	49,090.3	32,221.4	5,950.6	0.0	500.0	1,000.0	2018
												2019
7,414.4	155,420.2	53,475.9	5,532.0	1,113.6	10,521.4	46,644.7	26,257.0	10,375.6	0.0	500.0	1,000.0	الربع الأول Q1
7,350.5	153,846.0	47,807.0	5,740.9	1,188.9	10,523.1	43,342.5	26,137.1	17,606.5	0.0	500.0	1,000.0	الربع الثاني Q2
7,550.1	150,199.5	50,875.0	6,055.8	1,229.5	10,537.0	37,806.0	27,370.0	14,826.2	0.0	500.0	1,000.0	الربع الثالث Q3
7,279.4	148,485.9	48,966.4	6,438.7	957.5	10,530.0	35,925.0	27,114.2	17,054.1	0.0	500.0	1,000.0	2019.10.31
7,517.8	147,726.1	49,145.5	6,486.3	949.5	10,527.2	34,900.5	26,410.8	17,806.2	0.0	500.0	1,000.0	2019.11.30
8,434.4	146,615.9	49,807.1	6,679.5	977.3	10,519.2	34,066.9	26,408.5	16,657.3	0.0	500.0	1,000.0	2019.12.31

* Includes Deposits of the Libyan Fund for Development & Investment

*تشمل ودائع الصندوق الليبي للاستثمار والتنمية

Table No. (6) (cont)

Currency Issued

In Millions of LYD

تابع جدول (6)

إصدار العملة

بالمليون دينار ليبي

Liabilities الخصوم			مجموع الأصول = مجموع الخصوم Total Assets = total Liabilities	Assets الأصول				نهاية End of
عملة لدى الجمهور Currency with public	عملة لدى المصارف التجارية Currency with Comm. Banks	عملة لدى العمليات المصرفية Currency with Banking Operations		أذونات وسندات خزانة أجنبية Foreign Treasury Bills Securities &	الذهب النقدي Monetary Gold	أرصدة بعملات قابلة للتحويل* Balances in Convertible Currencies*	أذونات وسندات الخزانة العامة Public Treasury & Bills Securities	
6,962.9	512.0	1.2	7,476.1	198.5	57.8	7,219.8	0.0	2009
7,609.0	847.1	1.3	8,457.4	197.2	57.8	8,202.4	0.0	2010
14,840.1	864.6	0.2	15,704.9	68.5	46.9	15,589.5	0.0	2011
13,391.1	1,433.3	0.6	14,825.0	3,831.9	46.9	10,946.2	0.0	2012
13,419.9	1,622.6	0.6	15,043.2	3,517.1	46.9	11,479.2	0.0	2013
17,174.9	1,619.9	0.4	18,795.2	8,061.1	46.9	10,687.2	0.0	2014
23,007.3	743.6	1.0	23,751.9	6,194.7	46.9	17,510.3	0.0	2015
27,103.2	594.7	3.9	27,701.8	5,175.0	46.9	22,479.9	0.0	2016
30,865.2	537.8	1.8	31,404.8	8,042.8	46.9	23,315.1	0.0	2017
34,732.6	1,573.6	0.4	36,306.6	17,330.1	46.9	18,929.6	0.0	2018
								2019
35,244.8	1,529.1	2.2	36,776.1	15,046.4	46.9	21,682.8	0.0	الربع الأول Q1
36,368.9	1,552.2	7.9	37,929.0	13,176.1	46.9	24,706.0	0.0	الربع الثاني Q2
36,038.8	2,862.1	9.8	38,910.7	15,365.7	46.9	23,498.0	0.0	الربع الثالث Q3
36,382.0	2,517.5	9.4	38,908.9	16,028.8	46.9	22,833.2	0.0	2019.10.31
36,959.2	1,957.7	2.9	38,919.8	16,289.5	46.9	22,583.4	0.0	2019.11.30
36,724.2	2,322.7	0.8	39,047.7	17,212.2	46.9	21,788.6	0.0	2019.12.31

* Includes balances with banks abroad (time deposits) .

* تشمل أرصدة مع مصارف خارجية (ودائع لأجل) .

أصول وخصوم المصارف التجارية Assets & Liabilities of Commercial Banks

Table No. (7)
In Millions of LYD

جدول (7)
بالمليون دينار ليبي

Assets				الأصول				نقدية في الصندوق Cash in Vault (1)	نهاية End of
أذونات وسندات خزائنة Treasury Bills & Securities	أرصدة مع مصارف خارجية Balances with Banks Abroad	الأصول السائلة ** Liquid Assets **	نقد أجنبي Foreign Currency (6)	Deposits		الودائع			
				الودائع الزمنية Time Deposits		الودائع تحت الطلب Demand Deposits			
				لدى المصارف With Banks (5)	لدى مصرف ليبيا المركزي * With Central Bank of Libya * (4)	لدى المصارف With Banks (3)	لدى مصرف ليبيا المركزي With Central Bank of Libya (2)		
0.0	4,109.8	39,454.3	82.7	100.0	25,619.3	191.8	12,948.5	512.0	2009
0.0	3,544.4	44,987.3	35.5	0.0	30,686.0	167.2	13,251.5	847.1	2010
0.0	4,236.5	47,513.2	248.5	90.0	27,339.7	241.7	18,728.7	864.6	2011
0.0	3,517.3	54,816.2	112.7	0.0	35,737.8	329.0	17,203.4	1,433.3	2012
0.0	4,045.1	65,761.8	89.7	30.0	44,307.3	347.6	19,364.6	1,622.6	2013
0.0	5,443.4	58,443.4	22.9	0.0	37,074.6	408.2	19,317.8	1,619.9	2014
1,000.0	6,699.5	47,593.3	9.2	0.0	24,259.7	1,717.6	20,863.2	743.6	2015
1,000.0	6,749.4	56,163.5	11.7	0.0	23,187.1	1,742.4	30,627.6	594.7	2016
500.0	3,698.4	81,111.4	9.4	0.0	26,415.7	1,012.5	53,136.0	537.8	2017
500.0	7,216.9	79,714.4	8.4	0.0	24,716.9	1,030.0	52,385.4	1,573.6	2018
									2019
0.0	6,489.6	79,291.8	10.3	0.0	23,058.0	1,140.1	53,554.3	1,529.1	الربع الأول Q1
0.0	6,587.0	80,783.9	26.4	0.0	20,657.4	1,651.7	56,896.2	1,552.2	الربع الثاني Q2
0.0	5,678.2	77,507.6	12.2	0.0	17,813.0	2,425.1	54,395.2	2,862.1	الربع الثالث Q3
0.0	6,346.6	76,280.8	12.9	0.0	18,871.1	2,248.5	52,630.8	2,517.5	2019.10.31
0.0	6,669.4	74,329.7	13.4	0.0	17,091.8	2,191.5	53,075.2	1,957.7	2019.11.30
0.0	6,225.6	74,166.5	12.8	0.0	15,846.9	2,002.8	53,981.3	2,322.7	2019.12.31

* Represent CDs since 2008 .

** Liquid Assets (1+2+3+4+5+6) .

* تمثل شهادات الإيداع منذ العام 2008 .

** تتكون الأصول السائلة من (1+2+3+4+5+6) .

أصول وخصوم المصارف التجارية Assets & Liabilities of Commercial Banks

Table No. (7) (Cont.)
In Millions of LYD

تابع جدول (7)
بالمليون دينار ليبي

Assets				الأصول				نهاية End of
حسابات مقابلة Contra Accounts	= إجمالي الأصول = إجمالي الخصوم Total Assets = Liabilities	أصول أخرى Other Assets	أصول ثابتة Fixed Assets	Credit		الإئتمان		
				إجمالي الإئتمان Total Credit	تسهيلات أخرى Other Loans	كمبيالات تجارية مخصومة ومتداولة Discounted and Negotiated Bills	سلفيات وسحب على المكشوف * Loans & Overdrafts *	
37,495.6	58,767.8	2,493.2	897.8	11,812.7	87.6	206.7	11,518.4	2009
62,367.0	65,352.4	2,757.7	1,018.4	13,044.6	298.9	260.4	12,485.3	2010
65,920.3	70,938.1	5,367.8	1,034.0	12,786.6	155.4	255.6	12,375.6	2011
70,747.7	84,420.4	9,149.0	1,038.4	15,899.5	287.6	246.5	15,365.4	2012
71,550.9	98,375.5	9,214.7	1,121.6	18,232.3	184.0	250.0	17,798.3	2013
51,845.0	95,204.2	10,145.9	1,211.6	19,959.9	708.3	244.5	19,007.1	2014
48,299.2	90,233.4	13,362.4	1,365.4	20,212.9	976.9	249.1	18,986.9	2015
46,800.0	103,455.1	19,362.8	1,409.1	18,770.3	861.4	235.1	17,673.8	2016
46,534.9	116,477.0	12,257.4	1,463.2	17,446.7	737.5	206.0	16,503.2	2017
48,160.2	117,062.4	11,574.5	1,608.3	16,448.3	635.7	161.4	15,651.2	2018
								2019
45,355.8	115,966.3	12,333.3	1,615.7	16,235.9	634.9	159.4	15,441.6	الربع الأول Q1
43,505.2	117,621.3	12,397.7	1,638.1	16,214.6	632.2	150.5	15,431.9	الربع الثاني Q2
42,844.1	117,605.2	16,023.4	1,706.6	16,689.4	631.9	154.2	15,903.3	الربع الثالث Q3
42,260.2	118,111.8	17,306.4	1,716.8	16,461.2	618.7	154.2	15,688.3	2019.10.31
42,095.9	115,299.7	15,880.0	1,741.8	16,678.9	618.5	154.5	15,905.9	2019.11.30
34,028.6	111,847.5	12,807.8	1,754.0	16,893.2	610.2	154.4	16,129.8	2019.12.31

* Includes Commercial & Housing Loans.

* تشمل القروض التجارية والعقارية.

أصول وخصوم المصارف التجارية Assets & Liabilities of Commercial Banks

Table No. (7) (Cont.)
In Millions of LYD

تابع جدول (7)
بالمليون دينار ليبي

Liabilities					الخصوم				Equity		نهاية End of
حسابات مقابلة Contra Accounts	خصوم أخرى Other Liabilities	الإقتراض من المصارف Borrowing from Banks			الودائع Deposits			الإحتياطيات	رأس المال		
		مصارف خارجية Banks Abroad	مصارف في ليبيا Banks in Libya	مصرف ليبيا المركزي Central Bank of Libya	إجمالي الودائع Total Deposits	إدخارية Saving	لأجل ** Time **	تحت الطلب * Demand *	Reserves	Capital	
37,495.6	6,198.3	135.6	52.4	51.9	48,672.6	715.0	12,100.1	35,857.5	1,034.1	2,623.0	2009
62,367.0	5,392.2	81.8	47.6	0.0	55,313.0	743.1	12,231.8	42,338.1	1,166.6	3,351.2	2010
65,920.3	7,755.0	290.8	47.0	0.0	58,480.1	683.9	11,419.8	46,376.4	1,012.3	3,352.9	2011
70,747.7	11,235.6	139.6	45.7	0.0	68,346.2	705.3	12,912.1	54,728.8	1,158.1	3,495.2	2012
71,550.9	9,950.5	74.9	43.7	0.0	83,562.7	662.9	21,064.9	61,834.9	1,193.5	3,550.2	2013
51,845.0	10,932.9	432.0	42.4	0.0	78,910.5	599.8	21,669.3	56,641.3	1,319.6	3,566.8	2014
48,299.2	12,892.1	955.6	41.1	0.0	71,257.1	574.5	11,956.7	58,725.9	1,478.0	3,609.5	2015
46,800.0	14,211.4	429.9	39.8	0.0	83,407.6	570.2	10,644.7	72,192.7	1,575.0	3,791.4	2016
46,534.9	14,569.4	368.5	39.1	0.0	95,938.5	591.7	10,519.2	84,827.6	1,755.1	3,806.4	2017
48,160.2	16,391.1	503.4	37.8	0.0	93,657.5	503.4	13,115.5	80,038.6	2,568.2	3,904.4	2018
											2019
45,355.8	17,060.3	472.2	45.6	0.0	91,527.3	486.0	11,823.7	79,217.6	2,606.5	4,254.4	الربع الأول Q1
43,505.2	18,832.7	612.2	36.5	0.0	91,668.6	487.0	10,975.0	80,206.6	2,216.9	4,254.4	الربع الثاني Q2
42,844.1	18,742.4	354.8	36.5	0.0	91,421.8	461.9	11,415.5	79,544.4	2,795.2	4,254.5	الربع الثالث Q3
42,260.2	19,833.5	349.2	36.5	0.0	90,979.4	450.5	11,319.1	79,209.8	2,630.1	4,283.1	2019.10.31
42,095.5	19,129.3	332.2	36.5	0.0	88,954.0	452.1	11,037.7	77,464.1	2,564.6	4,283.1	2019.11.30
34,023.7	16,152.8	113.1	35.9	0.0	88,715.6	446.3	10,620.9	77,648.4	2,547.0	4,283.1	2019.12.31

* Includes Payment Orders since 2001.

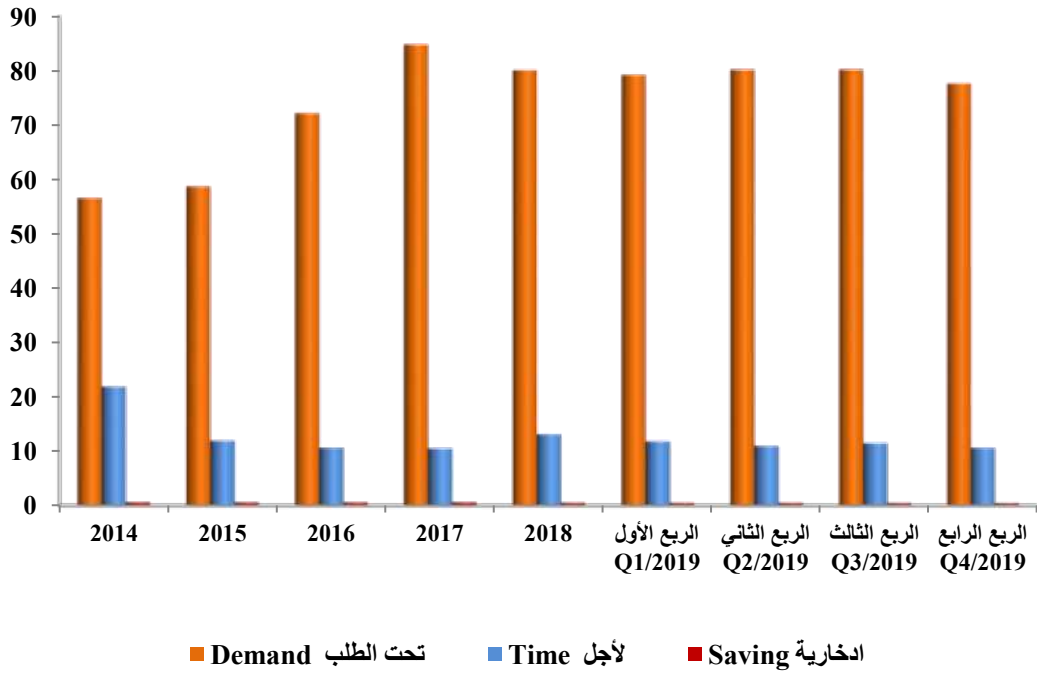
** Includes margins for L/C & L/ Guarantees .

* تشمل أوامر الدفع اعتباراً من سنة 2001 .

** يشمل التأمين النقدي مقابل خطابات الإعتقاد وخطابات الضمان .

شكل (5)
الودائع لدى المصارف التجارية
Deposits with Comm. Banks

ملياردينار
Billion LYD



تصنيف الودائع لدى المصارف التجارية Classification of Commercial Banks' Deposits

Table No. (8)
In Millions of LYD

جدول (8)
بالمليون دينار ليبي

الإجمالي Total	ودائع القطاع الخاص Private Sector Deposits			ودائع القطاع العام Public Sector Deposits	ودائع حكومية * Government Deposits *	نهاية End of
	الإجمالي Total	ودائع الشركات والمؤسسات Deposits of enterprises & companies	ودائع الأفراد Deposits of persons			
48,672.6	20,848.0	5,757.9	15,090.1	17,627.5	10,197.1	2009
55,313.0	23,838.6	11,313.0	12,525.6	19,558.9	11,915.5	2010
58,480.1	28,601.4	12,642.9	15,958.5	18,746.3	11,132.4	2011
68,346.2	32,876.4	11,850.3	21,026.1	21,486.5	13,983.3	2012
83,562.7	30,924.0	11,354.5	19,569.5	28,353.3	24,285.4	2013
78,910.4	32,570.5	12,771.5	19,799.0	24,352.9	21,987.0	2014
71,257.1	36,117.4	15,640.2	20,477.2	25,339.1	9,800.6	2015
83,407.6	44,209.9	16,604.4	27,605.5	30,097.0	9,100.7	2016
95,938.5	55,227.7	18,932.3	36,295.4	31,476.0	9,234.8	2017
93,657.5	53,909.7	20,192.2	33,717.5	29,699.3	10,048.5	2018
						2019
91,527.3	51,666.2	18,754.9	32,911.3	29,406.7	10,454.4	الربع الأول Q1
91,668.6	51,574.7	19,967.7	31,607.0	29,603.1	10,490.8	الربع الثاني Q2
91,421.8	50,248.5	19,560.6	30,687.9	30,397.2	10,776.1	الربع الثالث Q3
90,979.4	49,192.7	18,320.6	30,872.1	30,533.8	11,252.9	2019.10.31
88,954.0	47,113.5	18,169.8	28,943.7	30,618.4	11,222.1	2019.11.30
88,715.6	47,425.9	19,202.5	28,223.4	29,587.4	11,702.3	2019.12.31

* Consists deposits of : Ministries , government organizations and Institutions, Social Security Fund , Development fund & the Libyan fund for Development and investment .

* تتكون من ودائع الوزارات والهيئات والمؤسسات الحكومية ، ودائع صندوق الضمان الإجتماعي ، ودائع صندوق الإنماء وودائع الصندوق الليبي للتنمية والإستثمار .

الأصول والخصوم الأجنبية للمصارف التجارية Foreign Assets & Liabilities of Commercial Banks

Table No. (9)
In Millions of LYD

جدول (9)
بالمليون دينار ليبي

Liabilities				Assets				الأصول			نهاية
الإجمالي	أخرى	خصوم أجنبية مع المصارف الخارجية	تسهيلات المصارف الخارجية	الإجمالي	أخرى	الكمبيالات التي تدفع بالعملة الأجنبية وسلفيات المصارف الخارجية	ودائع لدى مصارف خارجية	ودائع تحت الطلب بالعملة الأجنبية لدى مصرف ليبيا المركزي	نقود أجنبية	End of	
Total	Others	Foreign Liabilities with Banks Abroad	Credit of Banks Abroad	Total	Others	Bills in Foreign Currency & Advances at Banks Abroad	Deposits with Banks Abroad	Foreign Currency Deposits with Central Bank of Libya	Foreign Currency		
143.3	0.0	7.6	135.6	4,231.7	20.9	0.0	4,109.8	18.3	82.7	2009	
119.4	34.0	3.7	81.8	3,580.4	0.5	0.0	3,544.4	0.0	35.5	2010	
333.1	36.4	5.9	290.8	4,485.5	0.4	0.0	4,236.5	0.0	248.5	2011	
189.6	46.0	3.9	139.6	3,630.4	0.5	0.0	3,517.3	0.0	112.7	2012	
157.6	81.0	1.7	74.9	4,135.1	0.4	0.0	4,045.1	0.0	89.7	2013	
493.9	60.4	1.5	432.0	5,466.7	0.4	0.0	5,443.4	0.0	22.9	2014	
1,012.3	52.9	3.8	955.6	6,709.2	0.4	0.0	6,699.5	0.0	9.2	2015	
487.4	51.5	6.1	429.9	6,761.5	0.4	0.0	6,749.4	0.0	11.7	2016	
426.5	53.2	4.8	368.5	3,708.2	0.4	0.0	3,698.4	0.0	9.4	2017	
535.9	30.9	1.6	503.4	7,225.8	0.4	0.0	7,217.0	0.0	8.4	2018	
										2019	
530.1	51.6	6.3	472.2	6,499.9	0.4	0.0	6,489.2	0.0	10.3	الربع الأول Q1	
666.8	52.7	1.9	612.2	6,613.4	0.4	0.0	6,586.6	0.0	26.4	الربع الثاني Q2	
406.7	50.6	1.3	354.8	5,690.4	0.0	0.0	5,678.2	0.0	12.2	الربع الثالث Q3	
404.7	54.0	1.5	349.2	6,358.9	0.0	0.0	6,345.6	0.0	12.9	2019.10.31	
386.2	51.9	2.1	332.2	6,683.2	0.0	0.0	6,669.4	0.0	13.4	2019.11.30	
152.4	36.9	2.4	113.1	6,238.5	0.0	0.0	6,225.7	0.0	12.8	2019.12.31	

التسهيلات الائتمانية الممنوحة من المصارف التجارية لمختلف الأنشطة الاقتصادية
Commercial Bank Credit to Various Economic Activities

Table No. (10)
In Millions of LYD

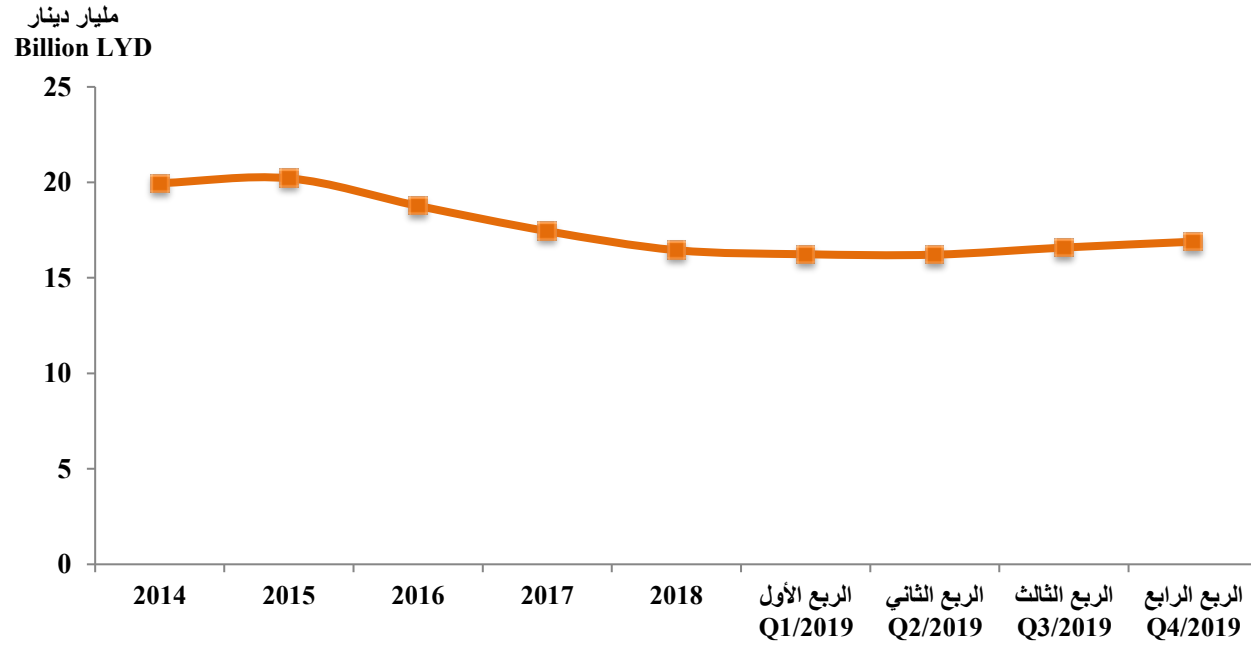
جدول (10)
بالمليون دينار ليبي

الإجمالي Total	سلف إجتماعية * Social Loans*	قروض عقارية Housing Loans	قروض للأنشطة الاقتصادية إنتاجية وخدمية Loans to Economic & Services Activities	نهاية End of
11,812.7	3,192.1	1,278.8	7,341.8	2009
13,044.6	3,770.6	1,187.2	8,086.8	2010
12,786.5	3,337.1	1,154.7	8,294.7	2011
15,899.5	4,973.5	1,147.9	9,778.1	2012
18,232.3	6,726.0	1,137.8	10,368.5	2013
19,960.0	7,158.9	1,137.8	11,663.3	2014
20,212.8	6,608.6	1,137.8	12,466.4	2015
18,770.3	5,901.1	1,137.8	11,731.4	2016
17,446.6	4,912.5	1,137.8	11,396.3	2017
16,448.3	3,988.6	1,137.8	11,321.9	2018
				2019
16,235.9	3,335.3	1,137.8	11,762.8	الربع الأول Q1
16,214.6	3,108.3	1,137.8	11,968.5	الربع الثاني Q2
16,689.5	3,282.7	1,137.8	12,269.0	الربع الثالث Q3
16,461.2	3,230.6	1,137.8	12,092.8	2019.10.31
16,678.7	3,265.3	1,137.8	12,275.6	2019.11.30
16,893.4	3,126.3	1,137.8	12,629.3	2019.12.31

*Includes Islamic Murabaha Loans (Retail) as of 2013.

*تشمل قروض المرابحة الإسلامية للأفراد ابتداء من العام 2013.

شكل (6)
القروض والتسهيلات الائتمانية الممنوحة من المصارف التجارية لمختلف القطاعات والانشطة الاقتصادية
COMMERCIAL BANK CREDIT TO VARIOUS ECONOMIC SECTORS



مقاصة الصكوك Cheque Clearance

Table No. (11)

جدول (11)

Total الإجمالي		المقاصة الإلكترونية Electronic Clearance		Sebha سبها		Benghazi بنغازي		Tripoli طرابلس		During خلال
القيمة بالمليون دينار Value (Million LYD)	العدد بآلاف Number (000's)	القيمة بالمليون دينار Value (Million LYD)	العدد بآلاف Number (000's)	القيمة بالمليون دينار Value (Million LYD)	العدد بآلاف Number (000's)	القيمة بالمليون دينار Value (Million LYD)	العدد بآلاف Number (000's)	القيمة بالمليون دينار Value (Million LYD)	العدد بآلاف Number (000's)	
21,302.7	1,632	-	-	461.3	75	3,614.9	317	17,226.5	1,240	2004
26,865.5	1,888	-	-	616.2	85	4,124.5	371	22,124.8	1,432	2005
38,995.1	2,384	-	-	739.4	88	5,308.5	414	32,947.2	1,882	2006
43,902.3	2,298	-	-	747.3	89	6,518.9	459	36,636.1	1,750	2007
45,084.9	1,963	-	-	902.2	113	7,329.4	446	36,853.3	1,404	2008
41,493.6	1,762	-	-	703.7	72	7,703.8	430	33,086.1	1,260	2009
26,709.0	1,429	-	-	492.5	58	7,241.8	364	18,974.7	1,007	2010
16,509.4	853	-	-	823.1	67	7,322.5	274	8,363.8	512	2011
39,069.3	1,808	-	-	1,312.8	91	13,074.6	484	24,681.9	1,233	2012
69,380.3	2,817	27,270.6	1,000	1,516.9	87	15,036.0	413	25,556.8	1,317	2013
64,257.0	3,462	26,560.3	1,401	1,838.2	108	م.غ	م.غ	35,858.5	1,953	2014
40,876.3	2,068	20,840.1	732	م.غ	م.غ	م.غ	م.غ	20,036.2	1,336	2015

Note : Electronic clearance data has been included since 2013 .

ملاحظة : بيانات المقاصة الإلكترونية إعتباراً من العام 2013.

الإحتياطي النقدي الإلزامي للمصارف التجارية Required Reserves for Commercial Banks

Table No. (12)
In Millions of LYD

جدول (12)
بالمليون دينار ليبي

الفائض عن الإحتياطي النقدي Excess Reserves (1-2)	ودائع لدى مصرف ليبيا المركزي ** Deposits with Central Bank of Libya ** (2)	الإحتياطي الإلزامي المطلوب * Required Reserves *				الودائع Deposits				نهاية End of
		الإجمالي Total (1)	أوامر الدفع والتأمين النقدي On Payment Orders and Margins for L/C; L	على الودائع لأجل وإدخار On Time & Saving Deposits	على الودائع تحت الطلب On Demand Deposits	الإجمالي Total	أوامر الدفع والتأمين النقدي Payment Orders and Margins for L/C; L	لأجل وإدخار Time & Saving	تحت الطلب Demand	
28,833.4	38,567.8	9,734.5	1,707.0	1,123.6	6,903.9	48,672.6	8,535.0	5,617.8	34,519.8	2009
32,874.9	43,937.5	11,062.6	1,630.0	1,210.5	8,222.2	55,313.0	8,149.8	6,052.4	41,110.8	2010
34,372.3	46,068.3	11,696.0	1,900.9	917.4	8,877.7	58,480.1	9,504.6	4,586.8	44,388.7	2011
39,272.1	52,941.3	13,669.2	1,739.7	1,358.8	10,570.7	68,346.2	8,698.5	6,794.1	52,853.6	2012
46,959.4	63,671.9	16,712.5	1,731.2	3,023.8	11,957.5	83,562.7	8,656.1	15,118.9	59,787.7	2013
40,610.3	56,392.4	15,782.1	2,206.7	2,837.7	10,737.7	78,910.4	11,033.4	14,188.4	53,688.6	2014
30,871.5	45,122.9	14,251.4	2,653.4	558.5	11,039.5	71,257.1	13,267.0	2,792.6	55,197.6	2015
37,133.2	53,814.7	16,681.5	2,722.0	455.0	13,504.5	83,407.6	13,610.0	2,275.2	67,522.5	2016
60,364.0	79,551.7	19,187.7	2,916.3	453.0	15,818.4	95,938.5	14,581.5	2,265.2	79,091.8	2017
58,370.8	77,102.3	18,731.5	3,356.6	417.0	14,957.9	93,657.5	16,783.0	2,085.2	74,789.3	2018
58,306.8	76,612.3	18,305.5	3,199.1	412.5	14,693.8	91,527.3	15,995.5	2,062.7	73,469.1	الربع الأول Q1
59,219.9	77,553.6	18,333.7	3,014.6	410.5	14,908.6	91,668.6	15,073.1	2,052.7	74,542.8	الربع الثاني Q2
53,923.8	72,208.2	18,284.4	3,033.8	525.5	14,725.0	91,421.8	15,169.1	2,627.5	73,625.2	الربع الثالث Q3
53,306.0	71,501.9	18,195.9	2,923.9	521.5	14,750.8	90,979.4	14,619.4	2,606.1	73,753.9	2019.10.31
52,376.2	70,167.0	17,790.8	2,891.2	521.3	14,378.3	88,954.0	14,456.0	2,606.7	71,891.3	2019.11.30
52,085.1	69,828.2	17,743.1	2,768.6	520.2	14,454.4	88,715.6	13,842.8	2,600.8	72,272.0	2019.12.31

* Required reserves have been unified to 20% on all deposits since June 2008 .

* تم توحيد الإحتياطي الإلزامي ليصبح بنسبة 20% على جميع الودائع إعتباراً من شهر يونيو 2008.

** The deposits Includes CDs since May 2008 .

** الودائع تشمل شهادات إيداع المصارف التجارية منذ مايو 2008.

أصول وخصوم المصرف الليبي الخارجي Assets & Liabilities of the Libyan Foreign Bank

Table No. (13)
In Millions of LYD

جدول (13)
بالمليون دينار ليبي

إجمالي الأصول Total of assets	Assets				الأصول			نهاية End of
	Non Current Assets		الأصول غير المتداولة		Current Assets		الأصول المتداولة	
	الأصول الثابتة Fixed assets	الأصول الأخرى غير المتداولة Other non current assets	مساهمات Participations	إستثمارات وقروض متوسطة الأجل Investments & loans	تسهيلات قصيرة الأجل Short-term facilities	ودائع لأجل لدى المصارف * Time deposit with banks *	النقدية في الخزينة ولدى المصارف Cash and balances with banks	
16,313.9	14.5	12.3	1,781.3	2,931.0	24.3	11,285.5	265.0	2009
19,884.6	15.1	20.1	2,269.3	3,006.7	22.8	14,142.5	408.1	2010
20,435.6	14.2	84.7	2,466.3	2,963.4	22.2	10,124.1	4,760.7	2011
25,147.8	13.6	19.1	2,523.5	2,550.2	30.5	16,493.3	3,517.6	2012
32,638.3	14.3	62.5	2,559.7	3,237.7	1,088.1	22,003.7	3,672.3	2013
30,867.5	15.0	91.7	2,727.7	4,126.4	1,108.0	19,189.5	3,608.9	2014
26,277.4	15.2	245.0	2,708.7	3,546.3	744.0	16,343.0	2,675.0	2015
27,957.4	15.1	367.1	2,895.1	3,640.0	944.8	17,508.6	2,586.7	2016
27,370.5	13.8	309.1	2,873.1	3,610.6	967.6	15,858.0	3,738.3	2017
25,922.2	13.8	314.1	2,939.0	3,246.4	1,145.8	13,419.8	4,843.3	2018
								2019
25,186.7	14.7	254.4	2,956.8	2,729.2	1,237.5	12,253.5	5,740.6	الربع الأول Q1
24,731.4	14.5	274.3	2,791.3	2,263.8	555.5	13,440.5	5,391.5	الربع الثاني Q2
24,337.9	14.6	597.7	2,833.0	2,287.7	662.7	12,683.2	5,259.0	الربع الثالث Q3
24,735.6	14.2	563.5	2,840.9	2,126.8	732.9	12,839.7	5,617.6	الربع الرابع Q4

Source : Libyan Foreign Bank.

المصدر : المصرف الليبي الخارجي.

* Includes deposits of the Libyan fund for Development and investment (December 2013- November 2015).

* تشمل ودائع الصندوق الليبي للتنمية والإستثمار (ديسمبر 2013 – نوفمبر 2015).

أصول وخصوم المصرف الليبي الخارجي Assets & Liabilities of the Libyan Foreign Bank

Table No. (13) (cont.)
In Millions of LYD

تابع جدول (13)
بالمليون دينار ليبي

إجمالي الخصوم Total of Liabilities	Liabilities		الخصوم			نهاية End of
	رأس المال والإحتياطيات Capital & Reserves	الخصوم غير المتداولة Non-Current Liabilities	الخصوم المتداولة Current Liabilities		الودائع تحت الطلب Demand Deposits	
			الخصوم الأخرى المتداولة Other Current Liabilities	الودائع الزمنية * Time Deposits *		
16,313.9	3,355.7	227.7	126.1	7,161.4	5,443.0	2009
19,884.6	4,730.5	313.6	78.9	8,490.3	6,271.3	2010
20,435.6	4,856.1	755.8	60.5	7,031.9	7,731.3	2011
25,147.8	5,128.2	325.1	77.3	11,811.9	7,805.3	2012
32,638.3	5,424.6	206.4	97.2	20,173.0	6,737.1	2013
30,867.5	5,993.2	352.1	127.3	16,370.8	8,024.0	2014
26,277.4	6,438.4	275.6	46.2	10,564.7	8,952.4	2015
27,957.5	7,008.3	324.4	94.2	13,094.8	7,435.8	2016
27,370.5	6,803.5	402.8	63.7	12,354.6	7,745.9	2017
25,922.2	7,004.7	578.1	15.2	9,551.9	8,772.3	2018
						2019
25,186.7	6,693.9	570.7	0.0	8,952.6	8,969.5	الربع الأول Q1
24,731.4	6,023.7	665.2	17.9	9,057.4	8,967.2	الربع الثاني Q2
24,337.9	6,207.7	623.8	30.7	8,720.8	8,754.9	الربع الثالث Q3
24,735.6	5,987.2	510.1	30.0	8,618.6	9,589.7	الربع الرابع Q4

Source : Libyan Foreign Bank.

المصدر : المصرف الليبي الخارجي.

* تشمل ودائع الصندوق الليبي للتنمية والإستثمار (ديسمبر 2013 – نوفمبر 2015) . . (نوفمبر 2015 - ديسمبر 2013)

أصول وخصوم المصرف الزراعي Assets & Liabilities of Agricultural Bank

Table No. (14)
In Millions of LYD

جدول (14)
بالمليون دينار ليبي

إجمالي الأصول = إجمالي الخصوم Total Assets = liabilities	الخصوم Liabilities			الأصول Assets			نقدية Cash	نهاية End of	
	خصوم أخرى Other Liabilities	الودائع تحت الطلب Demand Deposits	رأس المال والإحتياطيات Capital & Reserves	أصول أخرى Other Assets	القروض Loans	مساهمات وإستثمارات Shares and Investments			ودائع لدى المصارف بما فيها مصرف ليبيا المركزي Deposits with local Banks incl. CBL
682.0	202.2	26.8	453.0	163.8	370.5	1.9	145.0	0.8	2004
1,381.8	895.0	32.8	454.0	325.3	717.0	1.9	306.5	31.1	2005
1,484.0	993.7	30.4	459.9	43.6	1,175.0	1.9	207.0	56.5	2006
1,675.9	1,150.0	70.4	455.5	30.3	1,370.0	35.2	177.0	63.4	2007
1,632.6	1,136.4	39.2	457.0	57.7	1,475.0	35.4	63.8	0.7	2008
1,603.5	1,116.2	28.3	459.0	45.8	1,458.2	35.4	63.4	0.7	2009
1,813.7	1,324.0	29.4	460.3	298.8	1,442.3	35.0	7.0	30.6	2010

Source : Agriculture Bank .

المصدر : المصرف الزراعي .

أرصدة قروض المصرف الزراعي حسب آجال الإستحقاق
Agricultural Bank Balances by Maturity

Table No. (15)
In Millions of LYD

جدول (15)
بالمليون دينار ليبي

الإجمالي	طويلة الأجل	متوسطة الأجل	قصيرة الأجل	نهاية
Total	Long Term	Medium Term	Short Term	End of
73.5	33.4	18.7	21.4	1990
74.5	34.6	17.4	22.5	1991
70.7	34.4	15.4	20.9	1992
68.5	31.8	11.8	24.9	1993
66.9	30.1	10.9	25.9	1994
67.3	28.8	10.5	28.0	1995
75.0	29.1	16.3	29.6	1996
80.5	28.1	20.0	32.4	1997
85.7	27.5	22.8	35.4	1998
95.5	27.5	28.5	39.5	1999
113.0	27.0	36.0	50.0	2000
131.2	31.5	44.5	55.2	2001
232.7	82.9	92.4	57.4	2002
298.0	130.5	115.6	51.9	2003
370.4	155.2	148.0	67.2	2004
717.0	360.4	296.5	60.1	2005
1,175.0	685.4	425.1	64.5	2006
1,400.1	840.9	495.5	63.7	2007
1,475.1	829.1	564.2	81.8	2008
1,467.4	829.0	549.2	89.2	2009
1,457.9	829.6	555.0	73.3	2010
1,571.2	829.6	631.0	110.6	2011

Source : Agriculture Bank .

المصدر : المصرف الزراعي .

أصول وخصوم مصرف التنمية Assets & Liabilities of Development Bank

Table No. (16)
In Millions of LYD

جدول (16)
بالمليون دينار ليبي

الإجمالي الكلي للأصول Grand Total Assets	الحسابات المقابلة Contra Accounts	إجمالي الأصول Total Assets	Assets				الأصول				نهاية End of
			الأصول الأخرى Other assets	الأصول الثابتة Fixed assets	إستثمارات طويلة الأجل Long Term Investment		Current Assets		الأصول المتداولة		
					القروض Loans	المساهمات والإستثمارات Participations and Investments	فوائد وإيجارات مستحقة Interest & rent payable	المدينون Debitors	ودائع Deposits	النقدية بالصندوق ولدى المصارف Cash in valut & in banks	
396.8	117.0	279.8	4.2	6.6	127.9	28.4	1.9	14.4	87.8	8.6	2000
701.6	168.2	533.4	4.7	7.2	212.0	29.1	2.4	8.8	177.3	91.9	2001
782.6	193.4	589.2	4.3	8.2	339.6	35.7	2.9	10.9	165.7	21.9	2002
1,406.2	544.2	862.0	4.7	7.0	429.0	40.3	3.2	11.9	290.6	75.3	2003
1,829.8	789.1	1,040.7	4.4	7.3	498.0	38.0	2.8	54.2	399.1	36.9	2004
2,457.8	812.0	1,645.8	6.0	7.4	502.7	40.8	3.0	235.4	627.6	222.9	2005
2,724.4	1,029.3	1,695.1	4.2	8.7	872.3	30.8	3.6	73.1	601.8	100.6	2006
3,274.0	1,422.8	1,851.2	2.0	10.5	812.4	15.7	1.4	198.8	685.3	125.1	2007
3,240.5	1,245.7	1,994.8	1.0	12.7	949.6	4.7	1.6	244.2	748.6	32.4	2008
3,133.1	1,245.7	1,887.4	7.0	12.9	1,012.0	20.1	0.6	456.8	370.5	7.5	2009
1,904.4	-	1,904.4	21.9	13.5	1,029.0	201.9	6.0	197.7	392.8	41.6	2010
2,202.7	-	2,202.7	22.9	12.3	1,112.4	192.1	19.4	208.1	401.0	234.5	2011
2,364.8	-	2,364.8	13.3	11.1	1,260.4	192.1	99.6	114.4	538.6	135.3	2012
4,079.7	1,683.5	2,396.2	2.7	12.1	1,338.4	202.4	149.9	91.1	554.4	45.2	2013
3,845.9	1,496.3	2,349.6	0.7	11.4	1,348.0	210.3	123.8	97.1	528.6	29.7	2014
3,920.9	1,589.7	2,331.2	4.1	10.5	1,337.2	210.3	132.4	102.8	510.6	23.3	2015
3,639.9	1,442.6	2,197.3	5.3	10.0	1,313.4	102.6	127.5	102.3	510.7	25.5	2016

Source : Development Bank.

المصدر : مصرف التنمية.

أصول وخصوم مصرف التنمية Assets & Liabilities of Development Bank

Table No. (16) (CONT.)

تابع جدول (16)

In Millions of LYD

بالمليون دينار ليبي

الإجمالي الكلي للخصوم	الحسابات المقابلة	إجمالي الخصوم	الخصوم										نهاية
			رأس المال والإحتياطيات			مخصصات وخصوم أخرى		قروض وموارد رأسمالية		خصوم متداولة			
			Capital and Reserves			Provisions & other liabilities		Loans & Capital resources		Current Liabilities			
Grand Total Liabilities	Contra Accounts	Total Liabilities	إحتياطيات غير مخصصة	الإحتياطيات	رأس المال	الخصوم الأخرى	المخصصات	موارد رأسمالية	قروض	خصوم متداولة أخرى	الدائنين	ودائع وأمانات	End of
			Unspecified Reserves	Reserves	Capital	Other liabilities	Provisions	Capital resources	Loans	Other Current liabilities	Creditors	Deposits	
396.8	117.0	279.8	11.5	18.8	69.6	12.2	17.3	60.1	13.8	3.7	6.4	66.4	2000
701.6	168.2	533.4	12.2	19.5	69.6	32.8	18.7	56.6	260.0	2.9	6.6	54.5	2001
782.6	193.4	589.2	15.3	22.7	69.6	61.4	23.6	27.3	302.8	11.9	7.3	47.3	2002
1,406.2	544.2	862.0	17.2	20.9	628.8	62.1	10.6	27.4	31.9	11.6	5.7	45.8	2003
1,829.8	789.1	1,040.7	16.7	24.0	628.8	145.0	6.5	112.3	31.9	16.9	11.1	47.5	2004
2,457.8	812.0	1,645.8	25.3	22.7	628.8	219.5	18.2	112.3	-	16.7	5.3	597.0	2005
2,724.4	1,029.3	1,695.1	24.8	31.8	628.8	121.6	17.6	262.3	-	5.4	5.4	597.4	2006
3,274.0	1,422.8	1,851.2	45.9	41.2	599.9	35.6	2.8	462.3	-	4.7	104.0	554.8	2007
3,240.5	1,245.7	1,994.8	52.9	48.2	599.9	147.2	4.1	462.3	-	4.1	120.9	555.2	2008
3,133.1	1,245.7	1,887.4	59.1	54.4	599.9	128.0	2.4	462.0	-	1.3	16.4	563.9	2009
1,904.4	-	1,904.3	65.9	61.2	599.9	116.9	3.5	462.0	-	5.2	27.4	562.4	2010
2,202.7	-	2,202.7	67.8	63.2	599.9	111.3	4.0	759.0	-	7.6	27.0	562.9	2011
2,364.8	-	2,364.8	68.7	63.8	599.9	103.5	4.2	759.0	-	84.4	118.5	562.8	2012
4,079.7	1,683.5	2,396.2	71.1	64.0	599.9	77.8	5.7	759.0	-	139.5	11.8	667.4	2013
3,845.9	1,496.3	2,349.6	56.7	65.4	599.9	68.0	6.8	759.0	-	114.5	12.0	667.3	2014
3,920.9	1,589.7	2,331.2	33.8	65.4	599.9	63.1	7.5	759.0	-	123.3	11.9	667.3	2015
3,639.9	1,442.6	2,197.3	18.2	65.4	599.9	63.5	7.6	759.0	-	123.1	6.9	553.7	2016

Source : Development Bank .

المصدر : مصرف التنمية .

القروض الممنوحة من مصرف التنمية حسب الصناعات (على اساس سنوي)
Development Bank Loans by Economic Activities (On Annual Basis)

Table No. (17)

In Thousands of LYD

جدول (17)

ألف دينار ليبي

الإجمالي	أخرى	خدمات صناعية	صناعة الأثاث	صناعة المنسوجات	صناعة المعادن	الصناعات الكيماوية واللدائن	مواد البناء	المواد الغذائية	نهائية
Total	Others	Industrial services	Furniture Industries	Textile Industries	Metal Works	Chemical and Plastics	Building Material	Food Industries	End of
1,490.5	288.0	501.0	-	350.4	-	-	301.1	50.0	1995
8,040.9	27.9	5,780.7	-	1,314.2	521.7	82.1	248.4	65.9	1996
27,081.7	910.7	2,618.7	762.9	4,546.2	5,607.9	4,801.7	2,766.9	5,066.7	1997
2,531.6	0.1	953.6	-	854.9	288.1	-	112.5	322.4	1998
3,583.4	88.0	882.3	5.0	461.0	394.6	378.4	304.7	1,069.4	1999
20,721.8	1,408.7	2,526.3	814.4	344.2	4,024.0	5,008.0	2,445.5	4,150.7	2000
31,704.2	8,841.7	5,456.6	730.5	1,271.4	1,862.2	6,693.7	2,053.3	4,794.8	2001
69,166.6	10,282.3	17,116.1	270.1	228.7	10,023.7	18,763.3	5,113.8	7,368.6	2002
77,825.7	7,800.3	16,707.6	1,130.1	844.7	10,053.2	13,695.8	10,865.0	16,729.0	2003
36,022.8	4,392.8	7,147.3	306.7	233.9	2,185.5	4,059.0	6,543.1	11,154.5	2004
254,408.0	7,978.5	196,685.7	8,377.6	173.9	3,240.9	8,569.0	18,604.1	10,778.3	2005
177,476.3	52,645.5	12,976.3	2,493.4	2,480.0	6,837.2	14,823.4	59,518.9	25,701.6	2006
221,939.9	41,650.9	6,858.3	0.0	490.0	5,969.9	7,843.4	129,949.2	29,178.2	2007
60,968.5	12,016.4	1,356.4	808.6	607.1	290.9	358.2	40,820.3	4,710.6	2008
86,784.7	5,788.1	5,260.7	1,402.2	0.0	1,289.4	1,218.3	65,793.0	6,033.0	2009
89,470.3	20,014.6	1,770.9	780.6	1,230.0	808.7	1,421.0	58,967.6	4,476.9	2010
121,115.2	112,317.8	60.0	-	-	-	150.0	8,297.9	289.5	2011
51,436.4	15,617.3	454.5	-	-	-	1,076.0	31,926.4	2,362.2	2012
25,428.9	10,381.5	-	202.5	237.0	274.0	4,499.7	9,414.2	420.0	2013
28,319.2	5,565.0	-	-	-	-	50.0	20,613.9	2,090.3	2014
2,737.2	2,287.2	-	-	-	-	-	450.0	-	2015

Source: Development Bank .

المصدر : مصرف التنمية.

أصول وخصوم مصرف الإدخار والإستثمار العقاري Assets & Liabilities of Saving & Real Estate Investment

Table No. (18)
In Millions of LYD

جدول (18)
بالمليون دينار ليبي

= إجمالي الأصول إجمالي الخصوم Total Assets = Liabilities	الخصوم Liabilities				الأصول Assets				نهاية End of
	خصوم أخرى Other Liabilities	إقتراض من جهات محلية Loans from Domestic Institutions	الودائع لأجل Time Deposits	رأس المال والإحتياطيات Capital & Reserves	أصول أخرى Other Assets	القروض Loans	مساهمات وإستثمارات Shares & Investments	ودائع لدى مصارف محلية Deposits with Resident Banks	
590.8	134.5	29.3	65.9	361.1	18.3	493.4	27.9	51.2	1998
621.3	141.3	37.3	81.6	361.1	23.2	525.6	40.4	32.1	1999
693.2	99.1	114.4	118.6	361.1	49.1	489.1	66.5	88.5	2000
1,174.8	100.2	574.7	138.8	361.1	50.1	572.0	81.5	471.2	2001
1,227.9	116.1	573.3	177.2	361.3	51.1	836.3	87.1	253.4	2002
1,443.3	122.8	2.0	217.5	1101.0	67.7	1,015.2	111.9	248.5	2003
1,583.2	273.6	0.7	207.9	1101.0	49.6	1,107.1	117.5	309.0	2004
2,781.3	345.2	0.0	1,334.6	1101.5	48.8	1,924.6	121.2	686.7	2005
4,584.8	342.7	0.0	3,140.6	1101.5	66.5	3,379.0	244.9	894.4	2006
6,191.3	343.8	0.0	4,722.8	1,124.7	86.8	4,615.2	425.5	1,063.8	2007
7,803.1	451.5	0.0	6,226.8	1,124.8	325.2	5,556.3	612.5	1,309.1	2008
8,670.8	461.8	0.0	7,083.8	1,125.2	352.7	6,214.9	1,171.6	931.6	2009
9,958.8	462.3	0.0	8,370.7	1,125.8	365.7	6,538.3	1,426.9	1,627.9	2010
10,765.0	481.9	0.0	9,157.3	1,125.8	391.4	7,180.5	1,517.5	1,675.6	2011
11,200.7	473.5	0.0	9,601.4	1,125.8	406.8	7,135.8	1,540.7	2,117.4	2012

Source: Saving and Real Estate Investment Bank .

المصدر : مصرف الإدخار والإستثمار العقاري .

ارصدة قروض مصرف الإدخار والإستثمار العقاري Saving & Real Estate Investment Bank Loans

Table No. (19)
In Millions of LYD

جدول (19)
بالمليون دينار ليبي

إجمالي Total	توزيع القروض العقارية والإشائية Disbursements Loans for Housing and Construction Projects		خلال During
	مشاريع إنشائية Construction Projects	القروض العقارية * Housing Loans *	
489.1	17.0	472.1	2000
572.0	18.7	553.3	2001
836.3	12.6	823.7	2002
1,015.2	198.6	816.6	2003
1,107.1	83.8	1,023.3	2004
1,924.6	95.1	1,829.5	2005
3,379.0	130.9	3,248.1	2006
4,615.2	194.6	4,420.6	2007
5,556.3	1,495.4	9,060.9	2008
6,214.9	1,930.1	4,284.8	2009
6,538.3	2,207.6	4,330.7	2010
7,180.5	2,207.6	4,972.9	2011
7,135.8	2,207.6	4,928.2	2012

Source: Saving and Real Estate Investment Bank.

المصدر : مصرف الإدخار والإستثمار العقاري.

* Includes loans by popularities since 2002.

*تشمل القروض العقارية عن طريق الشعبيات (سابقاً) ابتداءً من عام 2002.

أصول وخصوم المصرف الريفي
Assets & Liabilities of Rural Bank

Table No. (20)
In Millions of LYD

جدول (20)
بالمليون دينار ليبي

Liabilities					Assets						نهاية End of
إجمالي الخصوم Total Liabilities	خصوم أخرى Other Liabilities	المخصصات Provisions	ودائع ثابتة Fixed Deposits	رأس المال Capital Deposits	إجمالي الأصول Total Assets	الأصول الأخرى Other Assets	الأصول الثابتة Fixed Assets	القروض Loans	ودائع لأجل لدى المصارف Time Deposits with Banks	ودائع جارية لدى المصارف المحلية Deposits with Local Banks	
103.5	0.1	3.2	-	100.2	103.5	3.1	1.2	37.3	50.8	11.1	2004
254.2	0.2	3.8	150.0	100.2	254.2	14.5	6.2	139.2	55.5	38.8	2005
376.9	72.5	4.2	200.0	100.2	376.9	29.8	8.6	282.1	50.2	6.2	2006
492.6	188.3	4.1	200.0	100.2	492.6	26.5	9.5	412.6	30.0	14.0	2007
513.7	211.9	1.8	200.0	100.0	513.7	17.3	10.0	452.7	20.0	13.7	2008

أسعار الفائدة على الودائع والائتمان لدى المصارف التجارية
Interest Rates on Deposits & Credit with Commercial Banks

Table No. (22)
Percentage (%)

جدول (22)
نسب مئوية (%)

Items	During					خلال				البند
	*2019	*2018	*2017	*2016	*2015	2014	2013	2012	2011	
Discount rate (period end)	-	-	-	-	-	3.0	3.0	3.0	3.0	سعر الخصم (نهاية الفترة)
Savings deposit rate	-	-	-	-	-	-	-	2.0	2.0	سعر الفائدة على ودائع الادخار
Time deposits (Short) : Maximum	-	-	-	-	-	2.5	2.5	2.5	2.5	ودائع زمنية قصيرة الأجل (أعلى سعر فائدة)
Time deposits (Medium) : Maximum	-	-	-	-	-	3.0	3.0	3.0	3.0	ودائع زمنية متوسطة الأجل (أعلى سعر فائدة)
Secured loans and advances	-	-	-	-	-	-	-	6.0	6.0	سعر الفائدة على القروض والسلف المضمونة
Unsecured loans and advances	-	-	-	-	-	-	-	6.5	6.5	سعر الفائدة على القروض والسلف غير المضمونة
CD rate (91 days)	-	-	-	-	-	1.0	1.0	1.0	1.0	سعر الفائدة على شهادات الایداع (91 يوما)
CD rate (28 days)	-	-	-	-	-	0.85	0.85	0.85	0.85	سعر الفائدة على شهادات الایداع (28 يوما)
Overnight deposit rate	-	-	-	-	-	0.25	0.25	0.25	0.25	سعر الفائدة على نافذة الایداع لليلة واحدة
Repo rate	-	-	-	-	-	2.0	2.0	2.0	2.0	سعر الفائدة على إعادة الشراء (الريبو)

Note : The interest rates on deposits with Comm. Banks have been liberalized since October 2005, and the interest rate of credit since May 2007 .
*Interest rates on deposits and credits have been eliminated by law no. (1) / 2013 .

ملاحظة : تم تحرير أسعار الفائدة على الودائع لدى المصارف التجارية منذ شهر (أكتوبر) 2005
سعر الفائدة على الائتمان إعتباراً من شهر (مايو) 2007 .
* تم إلغاء التعامل بالفوائد الدائنة والمدينة وفقاً للقانون رقم (1) لسنة 2013 بشأن منع المعاملات الربوية .

الإنتاج و الأسعار

Production & Prices

الناتج المحلي الإجمالي حسب القطاعات الاقتصادية بالأسعار الثابتة
Gross Domestic Product by Economic Sectors at Constant Prices

Table No. (23)

In Millions of LYD

(بأسعار عام 2007 ثابتة)

جدول (23)

بالمليون دينار لبيي

Economic Sectors	*2014	*2013	2012	2011	2010	2009	2008	القطاعات الاقتصادية
Agriculture, Hunting, Forestry & Fishing	-	-	248.1	180.9	642.0	648.7	636.8	الزراعة والصيد والحراة وصيد الاسماك
Crude Oil & Natural Gas Extraction	-	-	38,511.3	15,492.6	52,943.1	51,712.7	55,591.6	استخراج النفط الخام والغاز الطبيعي
Mining & Quarrying	-	-	86.0	61.4	294.9	279.7	285.1	التعدين والمحاجر
Manufacturing Industries	-	-	2,353.1	704.3	3,344.0	3,487.3	3,205.5	الصناعات التحويلية
Electricity, Gas & Water	-	-	926.3	410.4	796.9	814.3	790.1	امدادات الكهرباء والغاز والمياه
Construction	-	-	954.5	852.8	4,053.3	3,839.9	3,418.4	الانشاءات
Wholesale & Retail Trade, Goods & Vehicle Repair	-	-	2,397.0	1,283.6	3,434.4	3,224.8	3,063.7	تجارة الجملة والتجزئة واصلاح المركبات والسلع الشخصية والأسرية
Hotels & Restaurants	-	-	22.1	26.8	140.7	132.6	124.2	الفنادق والمطاعم
Transport, Storage & Telecommunications	-	-	333.2	279.7	657.2	616.4	579.7	النقل والتخزين والاتصالات
Financial Intermediary	-	-	3,168.9	2,380.2	4,433.5	4,206.3	3,959.1	الوساطة المالية
Real Estate & Business Venture Activities	-	-	229.3	161.7	279.9	231.2	191.5	الأنشطة العقارية والايجارية وأنشطة المشاريع التجارية
Government, Defense & Mandatory Social Insurance	-	-	7,470.3	6,034.5	5,903.8	5,750.5	5,583.0	الإدارة العامة والدفاع والضمان الاجتماعي الاجباري
Education**	-	-	371.3	190.7	680.4	673.6	441.6	التعليم**
Health Care & Social Activities**	-	-	502.5	386.0	381.2	372.7	305.5	الصحة والعمل الاجتماعي**
Other services	-	-	1,822.6	1,138.2	2,460.1	2,352.3	2,344.3	أنشطة الخدمات المجتمعية والشخصية الأخرى
Financial services indirectly computed	-	-	-3,041.4	-2,296.4	-4,254.1	-4,002.1	-3,773.4	الخدمات المالية المحتسبة بصورة غير مباشرة (-)
Nominal GDP (Constant Prices: 2007)	20,388.2	39,016.3	56,355.1	27,287.4	76,191.5	74,341.1	76,746.7	الناتج المحلي الاجمالي بالأسعار الأساسية ويوزع بين :
Mining & Quarrying & Other related activities	9,777.6	24,710.6	41,001.5	16,499.9	53,872.4	53,255.7	56,114.1	أنشطة استخراج النفط والغاز الطبيعي
Other Economic Activities	10,610.6	14,305.7	15,353.6	10,787.5	22,319.1	21,085.4	20,632.6	الأنشطة الاقتصادية الأخرى
Taxes ruling out Subsidy	-12,159.2	-13,958.0	-4,010.9	-3,993.2	-6,328.4	-6,628.8	-6,948.7	الضرائب صافية من الدعم
GDP at market prices	8,229.0	25,058.3	52,344.2	23,294.2	69,863.0	67,712.3	69,798.0	الناتج المحلي الإجمالي بأسعار السوق

Source: Ministry of Planning

المصدر: وزارة التخطيط.

*Preliminary data .

* بيانات أولية .

**Representative of the Private and Public Sectors.

** تشمل القطاعين الخاص والعام .

الناتج المحلي الإجمالي بالأسعار الجارية حسب القطاعات الاقتصادية

Gross Domestic Product by Economic Sector

Table No. (24)
In Millions of LYD

(At Current Factor Income بتكلفة عوامل الدخل الجارية)

جدول (24)
بالمليون دينار لبيي

Economic Sectors	*2014	*2013	2012	2011	2010	2009	2008	القطاعات الاقتصادية
Agriculture, Hunting, Forestry & Fishing	-	-	744.8	572.4	724.7	678.8	613.9	الزراعة والصيد والحراجه وصيد الأسماك
Crude Oil & Natural Gas Extraction	-	-	84,411.1	29,367.0	66,476.8	45,438.8	78,617.0	استخراج النفط الخام والغاز الطبيعي
Mining & Quarrying	-	-	160.8	108.1	324.4	301.0	274.4	التعدين والمحاجر
Manufacturing Industries	-	-	3,795.7	1,163.0	4,463.0	4,299.1	5,011.3	الصناعات التحويلية
Electricity, Gas & Water	-	-	1,168.2	393.6	1,157.0	1,105.2	1,017.7	امدادات الكهرباء والغاز والمياه
Construction	-	-	1,221.8	1,110.0	5,676.5	5,332.2	3,642.6	الانشاءات
Wholesale & Retail Trade, Goods & Vehicle Repair	-	-	3,473.7	1,694.6	2,968.3	2,738.7	3,140.9	تجارة الجملة والتجزئة واصلاح المركبات والسلع الشخصية والأسرية
Hotels & Restaurants	-	-	123.1	135.8	154.2	144.3	133.2	الفنادق والمطاعم
Transport, Storage & Telecommunications	-	-	978.0	750.1	983.2	915.3	717.8	النقل والتخزين والاتصالات
Financial Intermediary	-	-	3,595.3	2,499.1	4,253.5	3,981.2	3,810.6	الوساطة المالية
Real Estate & Business Venture Activities	-	-	224.4	167.9	249.4	231.3	216.0	الأنشطة العقارية والايجارية وانشطة المشاريع التجارية
Government, Defense & Mandatory Social Insurance	-	-	11,859.6	9,522.5	5,504.6	5,305.4	5,592.1	الإدارة العامة والدفاع والضمان الاجتماعي الاجباري
Education**	-	-	586.8	268.7	734.8	695.3	417.1	التعليم**
Health Care & Social Activities**	-	-	447.4	339.3	486.1	457.2	294.9	الصحة والعمل الاجتماعي**
Other services	-	-	3,158.4	1,805.5	2,794.9	2,590.0	2,385.3	أنشطة الخدمات المجتمعية والشخصية الأخرى
Financial services indirectly computed	-	-	-3,358.1	-2,348.2	-3,972.9	-3,720.4	-3,641.6	الخدمات المالية المحتسبة بصورة غير مباشرة (-)
Nominal GDP	43,030.2	79,952.6	112,591.0	47,549.5	92,978.2	70,493.3	102,242.9	الناتج المحلي الاجمالي بالأسعار الأساسية ويوزع بين
Mining & Quarrying & Other related activities	24,499.4	57,970.4	85,670.1	29,761.7	67,803.5	46,795.7	80,490.7	أنشطة استخراج النفط والغاز الطبيعي والمنتجات النفطية
Other Economic Activities	18,530.8	21,982.1	26,921.0	17,787.8	25,174.8	23,697.6	21,752.2	الأنشطة الاقتصادية الأخرى
Taxes on Products and Imports	-	-	427.5	274.3	1,505.7	1,087.2	657.9	الضرائب على المنتجات والواردات
Subsidies	-	-	12,391.3	8,652.7	7,108.9	7,891.4	12,556.2	الدعم
Taxes ruling out Subsidy	-12,159.2	-13,958.1	-11,963.8	-8,378.4	-5,603.2	-6,804.2	-11,898.3	الضرائب صافية من الدعم
GDP at market prices	30,871.0	65,994.5	100,627.3	39,171.1	87,375.0	63,689.1	90,344.6	الناتج المحلي الإجمالي بأسعار السوق

Source: Ministry of Planning

*Preliminary data .

** Representative of the Private and Public Sectors.

المصدر: وزارة التخطيط.

*بيانات أولية .

** تشمل القطاعين الخاص والعام .

المخفض الضمني للنتائج المحلي الإجمالي Gross Domestic Product Deflator

Table No. (25)

جدول (25)

Economic Sectors	*2014	*2013	2012	2011	2010	2009	2008	القطاعات الاقتصادية
Agriculture, Hunting, Forestry & Fishing	-	-	300.2	316.4	112.9	104.6	96.4	الزراعة والصيد والحراجه وصيد الاسماك
Crude Oil & Natural Gas Extraction	-	-	219.2	189.6	125.6	87.9	141.4	استخراج النفط الخام والغاز الطبيعي
Mining & Quarrying	-	-	187.0	176.1	110.0	107.6	96.2	التعدين والمحاجر
Manufacturing Industries	-	-	161.3	165.1	133.5	123.3	156.3	الصناعات التحويلية
Electricity, Gas & Water	-	-	126.1	95.9	145.2	135.7	128.8	امدادات الكهرباء والغاز والمياه
Construction	-	-	128.0	130.2	140.0	138.9	106.6	الانشاءات
Wholesale & Retail Trade & Personal, Household Goods & Vehicle Repair	-	-	144.9	132.0	86.4	84.9	102.5	تجارة الجملة والتجزئة واصلاح المركبات والسلع الشخصية والأسرية
Hotels & Restaurants	-	-	557.0	506.7	109.6	108.8	107.2	الفنادق والمطاعم
Transport, Storage & Telecommunications	-	-	293.5	268.2	149.6	148.5	123.8	النقل والتخزين والاتصالات
Financial Intermediary	-	-	113.5	105.0	95.9	94.6	96.2	الوساطة المالية
Real Estate	-	-	97.9	103.8	89.1	100.0	112.8	الأنشطة العقارية والايجارية وانشطة المشاريع التجارية
Government, Defense & Mandatory Social Insurance	-	-	158.8	157.8	93.2	92.3	100.2	الإدارة العامة والدفاع والضمان الاجتماعي الاجباري
Education**	-	-	158.0	140.9	108.0	103.2	94.5	التعليم**
Health Care & Social Activities**	-	-	89.0	87.9	127.5	122.7	96.5	الصحة والعمل الاجتماعي**
Other services	-	-	173.3	158.6	113.6	110.1	101.7	أنشطة الخدمات المجتمعية والشخصية الأخرى
Financial services indirectly computed (-)	-	-	110.4	102.3	93.4	93.0	96.5	الخدمات المالية المحسوبة بصورة غير مباشرة (-)
GDP Deflator	211.1	204.9	199.8	174.3	122.0	94.8	133.2	النتائج المحلي الاجمالي بالاسعار الأساسية
Taxes ruling out Subsidy	-	-	298.3	209.8	88.5	102.6	171.3	الضرائب صافية من الدعم
GDP at market prices	375.1	263.4	192.2	168.2	125.1	94.1	129.4	النتائج المحلي الإجمالي بأسعار السوق

Source: Ministry of Planning

*Preliminary data .

** Representative of the Private and Public Sectors.

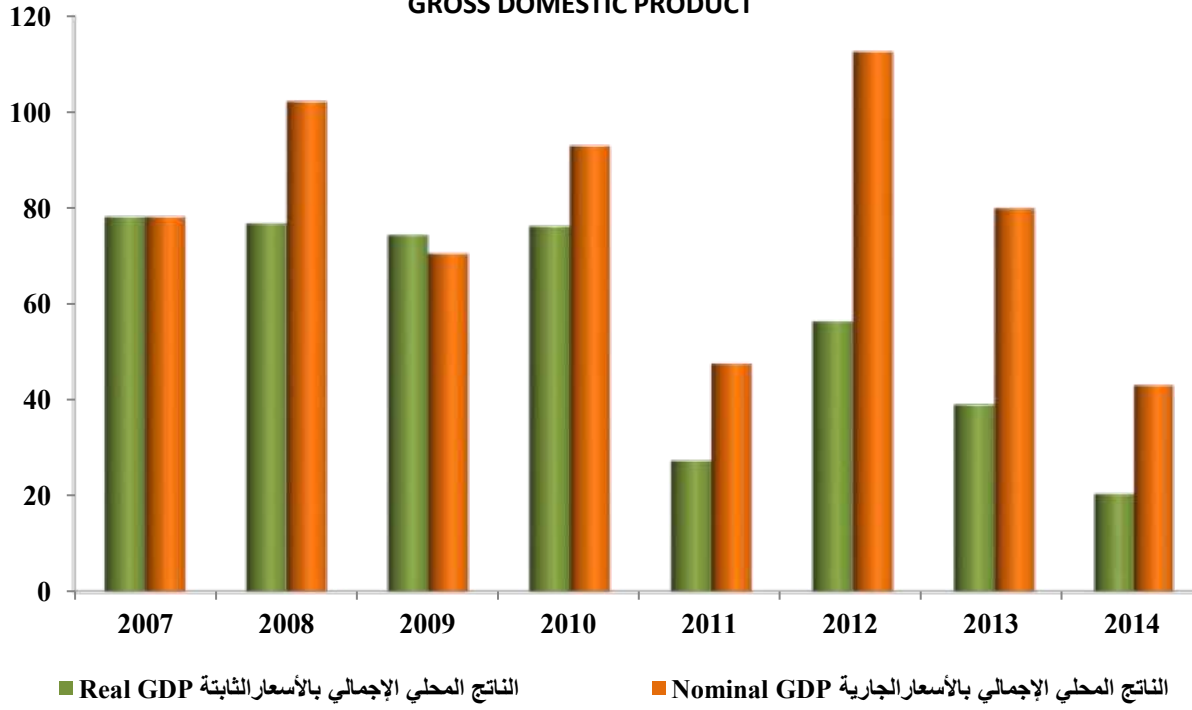
المصدر: وزارة التخطيط.

*بيانات أولية .

**تشمل القطاعين الخاص والعام .

مليار دينار
Billion LYD

شكل (7)
الناتج المحلي الاجمالي
GROSS DOMESTIC PRODUCT



الرقم القياسي لأسعار المستهلك Consumer Price Index

Table No. (26)

سنة الأساس (2008 = 100)

جدول (26)

معدل التضخم %	الرقم القياسي العام لتكلفة المعيشة	السلع والخدمات الأخرى	المطاعم والفنادق	التعليم	الترفيه والثقافة	الاتصالات	النقل	الصحة	الأثاث والأجهزة المنزلية	السكن والماء والكهرباء والغاز وأنواع الوقود الأخرى	الملابس والأحذية	التبغ	الغذاء والمشروبات	السنة
Annual inflation rate %	Overall Index	Miscellaneous Goods and Services	Restaurant Hotels	Education	Recreation and culture	Communication	Transport	Health	Furniture and Household Equipment	Housing, Water, Electricity, Fuel	Clothing and Footwear	Tobacco	Foods and Beverages	Year
100	3.1	1.7	4.0	2.8	2.7	8.1	4.1	4.9	22.7	6.4	0.7	38.8	الأوزانWeights	
9.9	150.8	139.1	154.1	142.7	132.4	74.3	133.6	175.1	153.1	145.8	200.9	260.8	152.2	2015
25.9	189.8	197.6	213.1	192.1	171.4	75.2	159.7	230.2	244.3	151.6	281.8	278.5	197.6	2016
23.8	176.8	172.9	186.8	165.0	145.8	75.2	156.3	212.0	202.1	149.9	237.5	268.3	188.4	الربع الأول Q1
25.1	181.3	175.1	192.5	166.1	147.4	75.2	157.9	225.2	203.8	150.3	263.9	269.4	192.7	الربع الثاني Q2
30.2	196.5	211.9	228.3	202.2	184.3	75.2	160.1	231.7	273.5	151.8	306.3	283.1	203.1	الربع الثالث Q3
24.3	204.4	230.6	244.9	235.2	208.2	75.4	164.6	251.9	297.7	154.3	319.5	293.4	206.2	الربع الرابع Q4
25.8	238.7	271.6	333.9	256.5	226.6	79.7	178.5	278.4	323.1	156.0	358.5	304.8	267.2	2017
23.9	219.0	259.6	319.3	245.3	216.5	76.2	170.4	261.2	307.4	156.0	334.4	293.7	229.7	الربع الأول Q1
29.7	235.1	267.4	328.9	252.3	223.1	78.6	175.8	277.7	317.7	156.0	350.9	298.5	261.7	الربع الثاني Q2
23.2	242.1	276.0	338.5	260.2	229.9	81.0	181.6	284.6	328.6	156.0	366.5	310.0	271.2	الربع الثالث Q3
26.6	258.8	283.4	348.8	268.0	236.8	83.1	186.2	289.9	338.8	156.0	382.3	317.2	306.2	الربع الرابع Q4
13.6	270.2	276.9	343.3	333.2	232.6	82.0	187.6	298.1	340.3	156.5	448.4	334.0	316.7	2018
22.1	267.4	279.4	341.4	331.1	230.6	81.1	188.1	291.0	345.4	156.4	418.8	345.0	314.6	الربع الأول Q1
14.7	269.6	272.4	343.5	320.5	232.2	81.6	188.7	294.8	332.5	156.4	437.5	345.0	319.8	الربع الثاني Q2
15.1	278.6	278.3	345.9	335.1	236.3	83.1	188.4	302.2	341.9	156.8	496.2	317.7	329.2	الربع الثالث Q3
2.4	265.1	277.3	342.6	346.0	231.2	82.3	185.3	304.2	341.6	156.5	441.2	328.2	303.4	الربع الرابع Q4

Source : Census & Statistics Department .

المصدر : مصلحة الإحصاء والتعداد.

الرقم القياسي لأسعار المستهلك Consumer Price Index

Table No. (26) (cont)

سنة الأساس (2008 = 100)

تابع جدول (26)

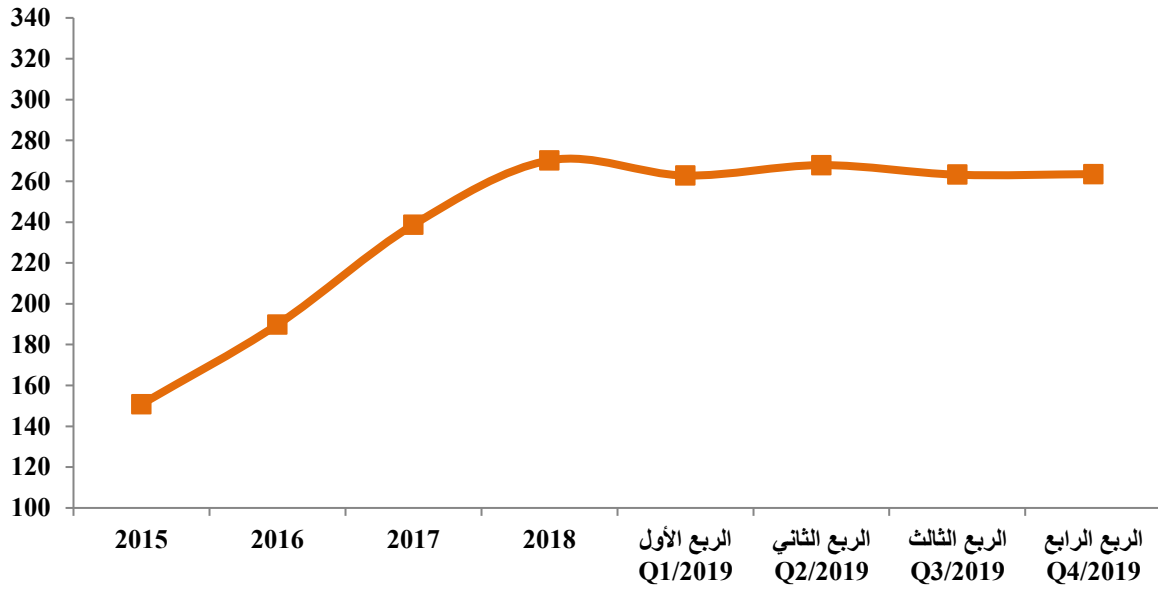
معدل التضخم %	الرقم القياسي العام لنفقة المعيشة	السلع والخدمات الأخرى	المطاعم والفنادق	التعليم	الترفيه والثقافة	الإتصالات	النقل	الصحة	الأثاث والأجهزة المنزلية	السكن والماء والكهرباء والغاز وأنواع الوقود الأخرى	الملابس والأحذية	التبغ	الغذاء والمشروبات	السنة Year
Annual inflation rate %	Overall Index	Miscellaneous Goods and Services	Restaurant Hotels	Education	Recreation and culture	Communication	Transport	Health	Furniture and Household Equipment	Housing, Water, Electricity, Fuel	Clothing and Footwear	Tobacco	Foods and Beverages	الأوزان Weights
	100	3.1	1.7	4.0	2.8	2.7	8.1	4.1	4.9	22.7	6.4	0.7	38.8	
														2019
-4.0	261.3	274.7	341.3	357.6	228.6	80.4	184.2	303.2	331.2	156.0	407.8	315.6	300.8	يناير - Jan
-0.3	263.0	274.6	361.8	376.3	217.0	81.7	183.0	302.3	329.8	156.0	390.7	315.6	306.4	فبراير - Feb
-0.8	264.1	268.3	363.9	376.3	211.1	81.8	182.7	298.6	321.0	156.1	379.7	305.3	313.5	مارس - Mar
1.3	268.6	268.3	365.9	377.0	214.3	78.5	186.4	300.7	331.2	155.8	392.4	282.3	321.3	أبريل - Apr
-0.1	270.6	273.9	367.5	377.1	209.8	79.4	186.6	301.7	342.8	170.8	394.1	282.3	315.5	مايو - May
-3.1	264.4	273.6	367.5	375.1	209.0	79.4	186.5	302.9	335.7	172.9	392.9	282.3	299.5	يونيو - Jun
-4.6	263.6	275.6	339.8	375.1	208.7	79.6	184.2	307.1	330.5	173.0	390.4	261.2	300.0	يوليو - Jul
-6.1	263.3	275.6	337.9	376.5	209.5	79.9	183.2	307.1	334.7	173.4	375.9	261.2	301.0	أغسطس - Aug
-6.0	262.6	275.2	337.9	379.9	209.0	78.3	181.7	309.5	334.6	173.5	376.2	261.2	299.8	سبتمبر - Sep
-1.7	264.0	274.5	337.9	379.9	208.6	78.3	181.2	315.7	336.9	173.5	396.2	261.2	298.4	أكتوبر - Oct
-0.9	263.8	273.4	338.7	379.9	207.9	78.1	179.8	314.8	336.9	173.8	396.2	261.2	298.2	نوفمبر - Nov
0.9	262.7	273.3	338.7	379.9	207.3	77.9	179.5	314.7	335.9	173.8	397.7	261.2	295.5	ديسمبر - Dec
-2.2	264.3	273.4	349.9	375.9	211.7	79.4	183.3	306.5	333.4	167.4	390.9	279.2	304.2	المعدل Average

Source : Census & Statistics Department .

المصدر : مصلحة الإحصاء والتعداد.

شكل (8)
الرقم القياسي لأسعار المستهلك
CONSUMER PRICE INDEX
100 = 2008

الرقم القياسي
CPI



معدل التضخم Inflation rate

100 = 2008

Table No. (27)
Percentage (%)

جدول (27)
نسب مئوية (%)

معدل التضخم العام %	السلع والخدمات الأخرى	المطاعم والفنادق	التعليم	الترفيه والثقافة	الإتصالات	النقل	الصحة	الأثاث والأجهزة المنزلية	السكن والماء والكهرباء والغاز وأنواع الوقود الأخرى	الملابس والأحذية	التبغ	الغذاء والمشروبات	السنة
Annual inflation rate %	Miscellaneous Goods and Services	Restaurant Hotels	Education	Recreation and culture	Communication	Transport	Health	Furniture and Household Equipment	Housing, Water, Electricity, Fuel	Clothing and Footwear	Tobacco	Foods and Beverages	Year
	3.1	1.7	4.0	2.8	2.7	8.1	4.1	4.9	22.7	6.4	0.7	38.8	الأوزانWeights
9.9	13.7	21.3	7.8	5.1	11.2	-1.2	9.0	3.8	1.4	24.6	83.3	14.2	2015
25.9	41.6	38.0	33.9	28.8	1.3	19.6	31.3	59.1	4.0	40.9	6.8	30.3	2016
23.8	38.6	36.6	24.3	15.3	4.9	17.4	26.8	34.4	1.7	45.0	3.6	32.9	الربع الأول Q1
25.1	35.0	31.3	25.1	16.6	0.0	18.8	30.6	35.4	4.9	44.6	4.3	33.0	الربع الثاني Q2
30.2	43.3	41.6	34.7	34.6	0.0	20.1	31.7	77.2	5.7	41.1	8.3	36.5	الربع الثالث Q3
24.3	49.6	42.5	51.3	48.6	0.2	22.0	36.2	89.5	3.7	33.0	10.9	18.9	الربع الرابع Q4
25.8	39.0	58.1	35.8	34.6	5.9	11.7	21.1	35.5	2.9	28.3	9.5	35.0	2017
23.9	50.2	70.9	48.7	48.5	1.3	9.0	23.2	52.1	4.0	40.8	9.5	21.9	الربع الأول Q1
29.7	52.7	70.9	51.9	51.3	4.5	11.3	23.3	55.8	3.8	33.0	10.8	35.8	الربع الثاني Q2
23.2	30.3	48.3	28.7	24.8	7.7	13.4	22.8	20.1	2.8	19.6	9.5	33.5	الربع الثالث Q3
26.6	22.9	42.4	13.9	13.7	10.3	13.1	15.1	13.8	1.1	19.6	8.1	48.5	الربع الرابع Q4
13.6	26.5	2.9	30.0	2.7	3.0	5.2	7.2	5.5	0.3	25.2	9.8	19.9	2018
22.1	31.5	6.9	35.0	6.5	6.5	10.4	11.4	12.4	0.3	25.2	17.5	37.0	الربع الأول Q1
14.7	28.5	4.4	27.0	4.1	3.9	7.3	6.2	4.7	0.2	24.7	15.6	22.2	الربع الثاني Q2
15.1	25.3	2.2	28.8	2.8	2.6	3.7	6.2	4.0	0.5	35.4	2.5	21.4	الربع الثالث Q3
2.4	20.9	-1.8	29.1	-2.4	-1.0	-0.5	4.9	0.8	0.3	15.4	3.5	-0.9	الربع الرابع Q4

Source : Census & Statistics Department .

المصدر : مصلحة الإحصاء والتعداد.

معدل التضخم Inflation rate

100 = 2008

Table No. (27)
Percentage (%)

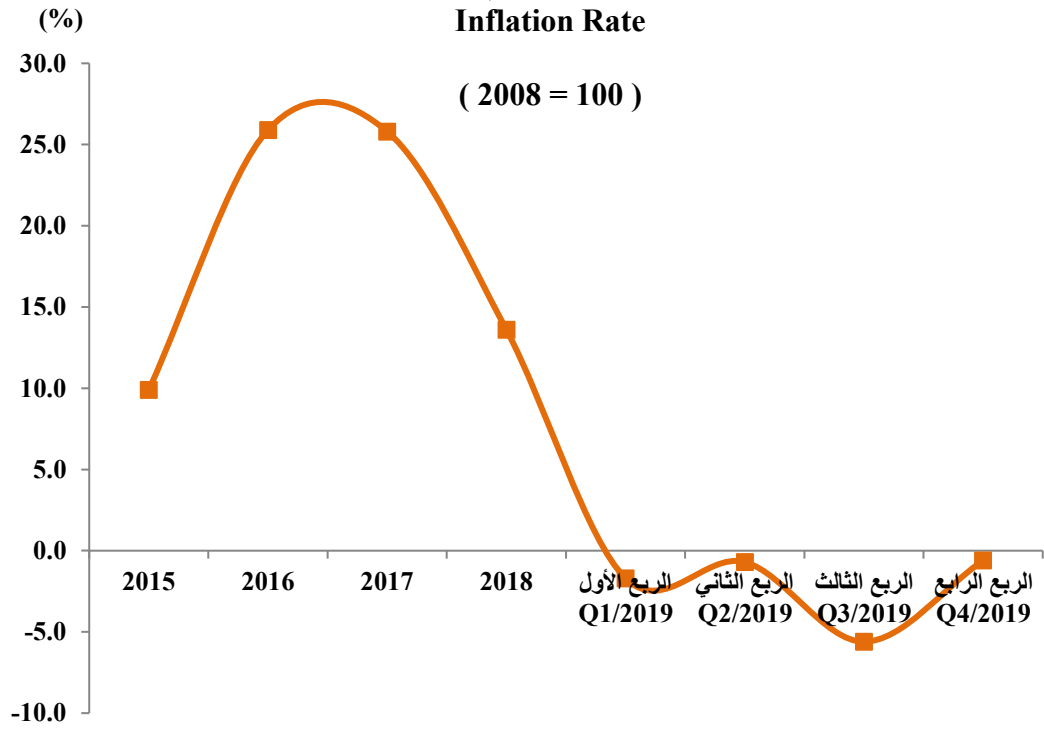
جدول (27)
نسب مئوية (%)

معدل التضخم العام	السلع والخدمات الأخرى	المطاعم والفنادق	التعليم	الترفيه والثقافة	الإتصالات	النقل	الصحة	الأثاث والأجهزة المنزلية	السكن والماء والكهرباء والغاز وأنواع الوقود الأخرى	الملابس والأحذية	التبغ	الغذاء والمشروبات	السنة
Annual inflation rate	Miscellaneous Goods and Services	Restaurant and Hotels	Education	Recreation and culture	Communication	Transport	Health	Furniture and Household Equipment	Housing, Water, Electricity, Fuel	Clothing and Footwear	Tobacco	Foods and Beverages	Year
													2019
-4.0	-2.0	-0.3	8.0	-1.5	-1.5	-2.1	4.6	-0.8	-0.3	-6.0	-8.5	-7.6	يناير - Jan.
-0.3	-1.9	5.9	13.7	-5.9	0.6	-2.8	3.7	-6.4	-0.3	-6.1	-8.5	0.4	فبراير - Feb.
-0.8	-3.5	6.9	13.7	-7.9	1.5	-2.8	2.4	-8.3	-0.2	-6.5	-11.5	0.1	مارس - Mar.
1.3	-3.7	6.8	17.7	-6.9	-3.1	-1.0	2.6	-2.3	-0.4	-6.3	-18.2	3.4	أبريل - Apr.
-0.1	1.7	7.0	17.7	-9.7	-2.8	-1.0	2.3	4.3	9.3	-12.7	-18.2	-1.8	مايو - May
-3.1	1.6	6.7	16.9	-10.6	-3.4	-1.5	2.2	1.8	10.5	-11.2	-18.2	-8.5	يونيو - Jun.
-4.6	-0.8	-1.6	12.9	-11.3	-3.7	-1.7	1.8	-2.8	10.3	-15.6	-18.8	-9.0	يوليو - Jul.
-6.1	-0.9	-2.3	13.1	-11.4	-3.9	-2.8	1.6	-2.2	10.7	-27.0	-17.2	-9.0	أغسطس - Aug.
-6.0	-1.4	-2.5	11.6	-11.9	-6.1	-4.0	2.3	-2.6	10.7	-26.5	-17.2	-8.4	سبتمبر - Sep.
-1.7	-1.4	-2.1	11.6	-11.2	-5.1	-4.1	4.1	-1.1	10.7	-10.6	-19.3	-4.3	أكتوبر - Oct.
-0.9	-1.4	-1.7	11.7	-11.1	-5.0	-3.5	3.9	-0.8	10.9	-11.9	-18.2	-2.4	نوفمبر - Nov.
0.9	-1.1	0.1	6.2	-7.8	-5.1	-0.6	2.7	-2.5	11.3	-7.6	-23.6	0.9	ديسمبر - Dec.
-2.2	-1.2	1.9	12.8	-9.0	-3.1	-2.3	2.8	-2.0	6.9	-12.8	-16.4	-4.0	المعدل Average

Source : Census & Statistics Department .

المصدر : مصلحة الإحصاء والتعداد.

شكل (9)
معدل التضخم
Inflation Rate
(2008 = 100)



المالية العامة

Public Finance

إيرادات ومصروفات الميزانية العامة
Public Budget Revenue and Expenditure

Table No. (28)
In Millions of LYD

جدول (28)
بالمليون دينار ليبي

Items	خلال						البند
	2019	2018	2017	2016	2015	2014	
1- Revenues :	57,365.2	49,143.6	22,337.6	8,845.2	16,843.4	21,543.3	1- الإيرادات :
A - Oil Revenues	31,394.7	33,475.8	19,209.0	6,665.5	10,597.7	19,976.6	أ - إيرادات نفطية
B – Non-Oil Revenues	2,523.2	2,435.4	3,128.6	2,179.7	6,245.7	1,566.7	ب - إيرادات غير نفطية
C- Revenues from Tax Imposed on Sales of Foreign Currencies.	23,447.3	13,232.4	-	-	-	-	ج – إيرادات رسوم بيع النقد الأجنبي
2- Expenditures :	45,813.0	39,286.4	32,692.0	29,171.3	36,014.9	43,814.2	2- المصروفات :
A – Salaries	24,511.6	23,606.6	20,293.3	19,094.0	20,307.2	23,632.2	أ - المرتبات
B - Administrative Expenditures	9,428.9	5,662.6	4,541.0	2,488.3	3,625.9	3,259.8	أ - التشغيلية
C - Development Expenditures	4,637.5	3,390.4	1,887.7	1,747.6	3,861.9	4,482.4	ب - التحول
D- Subsidies and price stabilization	7,235.0	6,626.8	5,970.0	5,841.4	8,219.9	12,439.8	ج - الدعم وموازنة الاسعار
- Fuel	4,200.0	4,370.0	4,200.0	3,986.0	6,194.0	9,360.0	- المحروقات
- Food	0.0	0.0	0.0	0.0	4.3	1,000.2	- السلع التموينية
- Electricity and Public Lighting	820.0	820.0	780.0	780.0	852.9	800.0	- الكهرباء
- Medical Subsidies	1,545.0	766.8	350.0	430.4	600.0	695.0	- الأدوية
- Public Service (cleaning)	410.0	410.0	410.0	441.0	326.0	384.4	- النظافة العامة
- Water and Sanitation	260.0	260.0	230.0	204.0	242.7	200.2	- المياه والصرف الصحي

Source : Ministry of Finance , Banking Operations Department in Central Bank of Libya.

المصدر : وزارة المالية ، إدارة العمليات المصرفية بمصرف ليبيا المركزي .

الإيرادات الفعلية غير النفطية Actual Non-Oil Revenues

Table No. (29)
In Millions of LYD

جدول (29)
بالمليون دينار ليبي

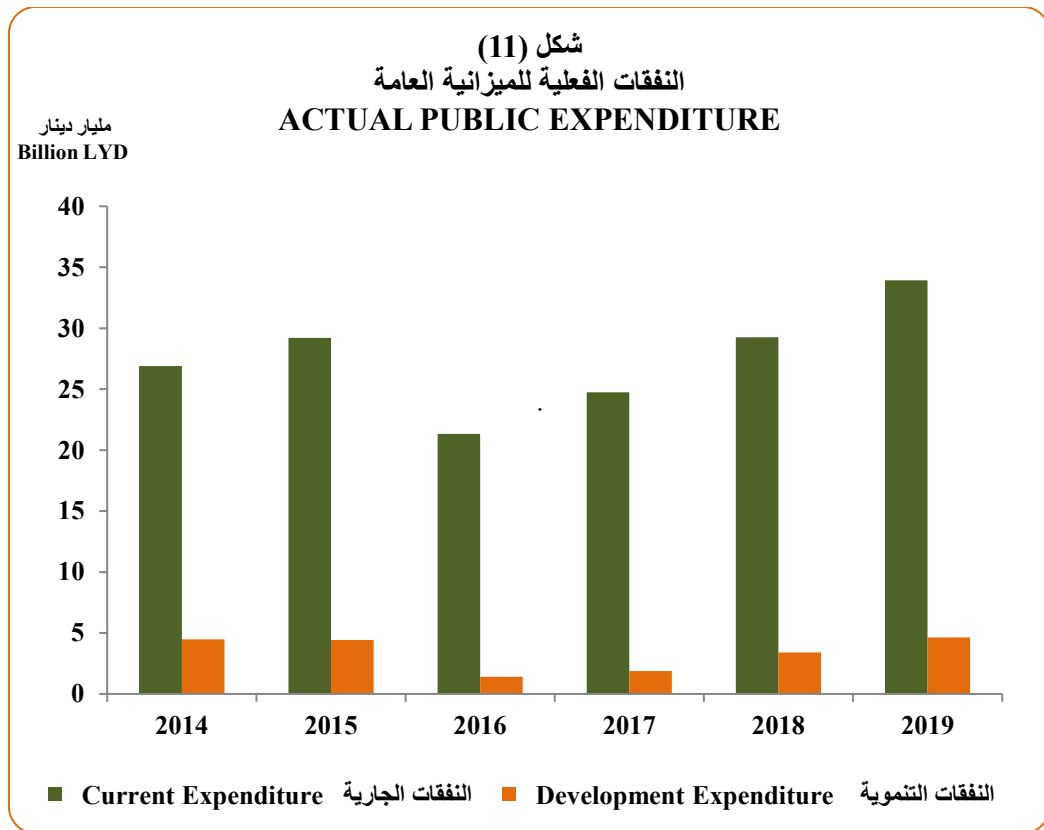
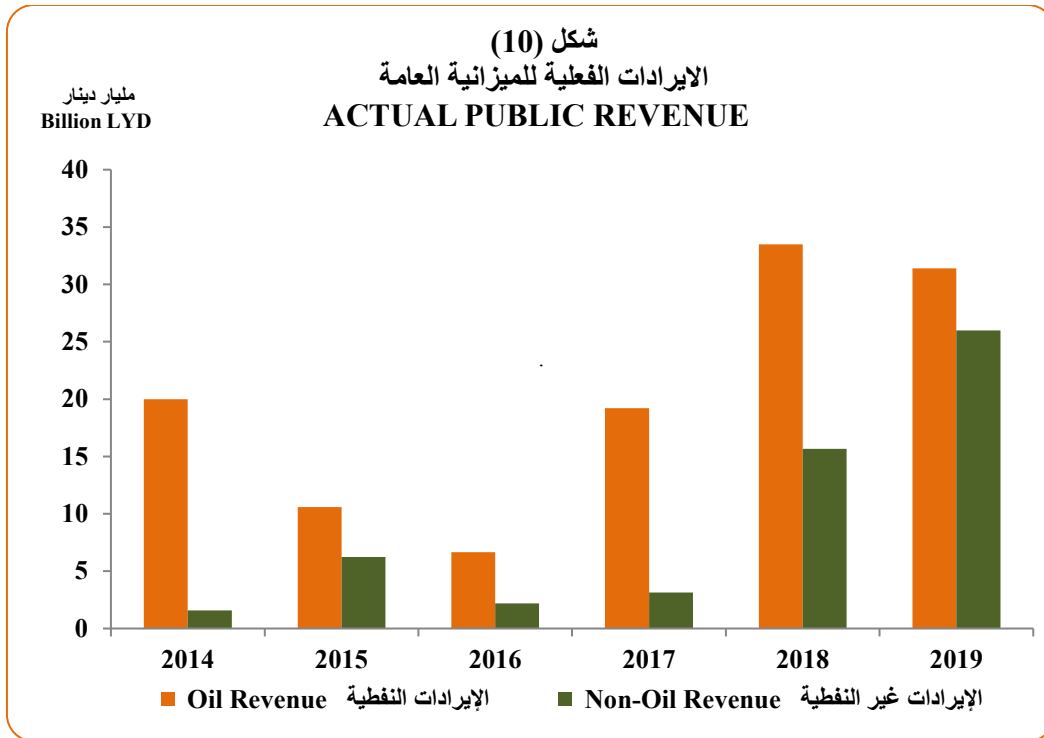
الإجمالي Total	أخرى * Others *	إيرادات الضرائب Taxes	رسوم جمركية Customs	السنة Year
2,459.2	1,426.9	637.1	395.2	2000
2,395.8	1,326.5	706.8	362.5	2001
2,023.1	944.0	715.1	364.0	2002
2,984.6	1,709.2	890.6	384.8	2003
3,131.0	1,240.8	1,037.6	852.6	2004
2,728.0	1,136.0	1,044.0	548.0	2005
3,522.0	1,735.4	1,259.7	526.9	2006
4,728.0	2,824.0	1,376.0	528.0	2007
8,324.2	5,034.5	2,790.5	499.2	2008
6,438.0	3,056.5	2,504.8	876.7	2009
5,790.1	2,148.7	2,247.5	1,393.9	2010
983.2	285.0	460.7	237.5	2011
3,199.2	2,332.7	617.6	248.9	2012
2,987.9	1,995.3	851.0	141.6	2013
1,566.7	846.3	660.9	59.5	2014
6,245.7	5,528.4	671.3	46.0	2015
2,179.7	1,398.5	716.9	64.3	2016
3,128.6	2,118.9	845.2	164.5	2017
15,667.8	14,154.6	1,063.5	449.7	2018
25,970.5	24,728.7	945.5	296.3	2019

Source: Ministry of Finance, Banking Operations
Department in Central Bank of Libya .

المصدر: وزارة المالية ، إدارة العمليات المصرفية بمصرف ليبيا المركزي.

* Includes Revenues from Tax Imposed on Sales of Foreign Currencies since 2018.

* تشمل إيرادات رسوم بيع النقد الأجنبي منذ 2018 .



القطاع الخارجي

External Sector

الإيرادات والمصروفات من النقد الأجنبي
Foreign Exchange Revenues and Expenses

Table No. (30)
Million of USD

جدول (30)
مليون دولار أمريكي

Items	2019	2018	2017	2016	2015	2014	2013	2012	البند
Oil Revenue	22,490.7	24,549.6	13,982.6	4,781.4	7,608.3	15,624.9	40,665.7	53,181.5	الإيرادات النفطية
Expenditures	24,601.7	19,131.0	13,419.9	12,549.3	20,931.4	38,953.1	46,899.4	40,749.0	إجمالي المصروفات :
- Banks Letters of Credits and Transfers	10,108.0	9,135.8	5,010.1	6,958.0	14,174.6	25,976.6	28,780.4	16,785.7	- تغذية حسابات المصارف
- CBL Letters of Credits (LC) and Transfers	2,514.3	709.0	809.5	906.3	884.9	1,728.1	1,487.3	1,370.9	- إتمادات وحوالات مصرف ليبيا المركزي
- National Oil Corporation	4,322.2	4,706.4	3,841.4	3,288.7	4,847.8	7,942.9	5,027.6	1,575.3	- المؤسسة الوطنية للنفط
- Various transfer	27.0	856.3	958.9	1,396.3	1,024.1	2,332.6	4,784.9	8,194.8	- حوالات متنوعة
- Cash Sales to Banks	0.5	0.0	0.0	0.0	0.0	972.9	6,819.2	12,822.3	- مبيعات نقدية للمصارف
- Heads of households	7,629.7	3,723.5	2,800.0	-	-	-	-	-	- أرباب الأسر
Surplus / Deficit	-2,111.0	5,418.6	562.7	-7,767.9	-13,323.1	-23,328.2	-6,233.7	12,432.5	الفائض أو العجز

ميزان المدفوعات Balance of Payments

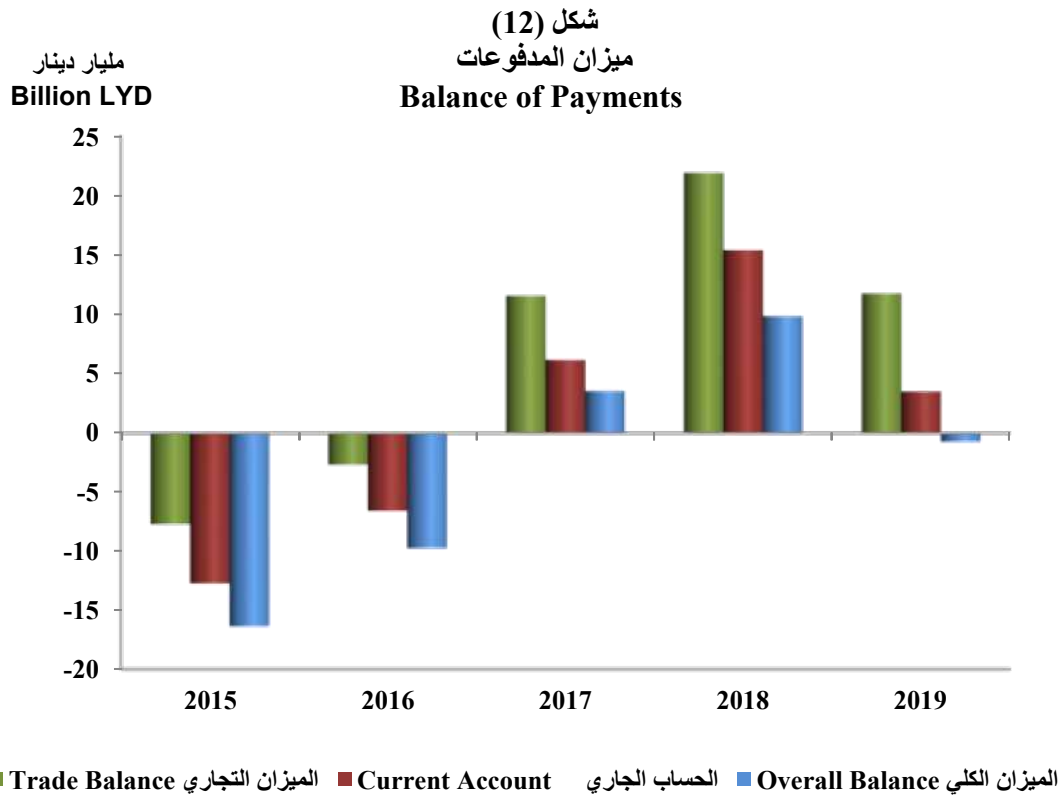
Table No. (31)
In Millions of LYD

جدول (31)
بالمليون دينار ليبي

Items	* 2019	2018	2017	2016	2015	البند
A- Current Account	3,499.6	15,389.5	6,152.6	-6,540.2	-12,713.6	أولاً : الحساب الجاري :
1- Goods and Services	3,115.0	15,170.1	5,361.1	-6,533.5	-13,195.1	1- السلع والخدمات :
a- Goods	11,737.2	21,897.1	11,548.6	-2,645.0	-7,687.6	أ- السلع
Exports (f.o.b)	36,919.0	40,712.5	26,221.7	9,402.0	14,996.9	الصادرات (فوب)
Hydrocarbon sector	35,759.7	39,491.0	24,910.7	8,676.0	13,853.2	قطاع الهيدروكربونات
Other exports	1,159.3	1,221.5	1,311.0	726.0	1,143.7	صادرات أخرى
Imports (f.o.b)	-25,181.8	-18,815.4	-14,673.1	-12,047.0	-22,684.5	الواردات (فوب)
b- Services	-8,622.2	-6,727.0	-6,187.5	-3,888.6	-5,507.5	ب- الخدمات
Credit	140.0	182.5	148.7	118.8	372.5	دائن
Debit	-8,762.2	-6,909.4	-6,336.2	-4,007.4	-5,880.0	مدين
2- Income	1,586.0	1,246.5	1,787.0	1,043.9	1,641.1	2- الدخل :
Direct investment income	-1,678.6	-1,535.8	-498.3	-279.7	-134.4	دخل الإستثمار المباشر
Other investment income	3,264.6	2,782.3	2,285.3	1,323.6	1,775.5	دخل إستثمارات أخرى
3- Current transfers	-1,201.4	-1,027.1	-995.5	-1,050.6	-1,159.6	3- التحويلات الجارية
General government	0.0	-11.5	-50.0	0.0	0.0	الحكومة العامة
Other sectors	-1,201.4	-1,015.6	-945.5	-1,050.6	-1,159.6	القطاعات الأخرى
Oil sector	-89.1	-102.4	-106.0	-53.0	-96.8	قطاع النفط
Others (workers transfers abroad)	-1,112.3	-913.2	-839.5	-997.6	-1,062.8	أخرى (تحويلات العاملين للخارج)
B- Capital and Financial Account	-4,566.6	-3,872.8	-1,521.1	-1,300.3	-3,938.3	ثانياً : الحساب الرأسمالي والمالي :
Direct investment	-482.5	-376.1	409.4	-610.9	-545.3	الإستثمار المباشر
Portfolio investment	43.4	34.1	-357.0	2,006.9	2343.5	إستثمار الحافظة
Other investment	-4,127.5	-3,530.7	-1,573.5	-2,696.3	-5,736.5	إستثمارات أخرى
C- Errors and Omissions	349.5	-1,684.7	-1,098.3	-1,894.0	287.1	ثالثاً : الخطأ والسهو
D- Overall Balance	-717.5	9,832.0	3,533.2	-9,735.0	-16,364.8	رابعاً : الميزان الكلي
Memorandum items :						بنود للتذكرة :
Official exchange rate, LD/US\$, (pa)	1.40	1.36	1.39	1.39	1.38	سعر الصرف الرسمي للدينار الليبي / الدولار الأمريكي (متوسط الفترة)
Official exchange rate, LD/US\$, (period end)	1.40	1.36	1.37	1.43	1.39	سعر الصرف الرسمي للدينار الليبي / الدولار الأمريكي (نهاية الفترة)
Current account balance (in percent of GDP)	2.4	23.5	14.2	-30.7	-52.1	رصيد الحساب الجاري (% من إجمالي الناتج المحلي)
Overall balance of payments (in percent of GDP)	-1.2	15.0	8.1	-45.7	-67.1	ميزان المدفوعات الكلي (% من إجمالي الناتج المحلي)
Nominal GDP (in billions of L.D)	61.5	65.6	43.4	21.3	24.4	إجمالي الناتج المحلي الإسمي (مليارات الدنانير)

* Estimated data.

*بيانات تقديرية.



التجارة الخارجية* Foreign Trade*

Table No. (32)
In Millions of LYD

جدول (32)
بالمليون دينار لبيبي

الميزان التجاري Trade Balance	الواردات Imports	الصادرات والمعاد تصديره Re- Exports and Exports	خلال During
4,054.0	2,106.0	6,160.0	2000
2,515.0	2,895.0	5,410.0	2001
3,798.0	9,493.0	13,291.0	2002
10,334.0	9,386.0	19,720.0	2003
14,872.0	13,110.0	27,982.0	2004
27,153.0	15,683.0	42,836.0	2005
39,467.0	16,659.0	56,126.0	2006
40,028.0	21,698.0	61,726.0	2007
51,089.0	25,938.0	77,027.0	2008
18,816.0	27,503.0	46,319.0	2009
29,777.0	31,881.0	61,658.0	2010
9,590.0	13,664.0	23,254.0	2011
44,650.0	32,243.0	76,893.0	2012
15,199.7	43,242.9	58,442.6	2013
-14,120.7	38,631.7	24,511.0	2014
-7,687.6	22,684.5	14,996.9	2015
-2,645.0	12,047.0	9,402.0	2016
11,548.6	14,673.1	26,221.7	2017
21,897.1	18,815.4	40,712.5	2018
11,737.2	25,181.8	36,919.0	2019

* According to BOP data .

* وفقاً لبيانات ميزان المدفوعات .

قيمة الصادرات مصنفة حسب أقسام السلع
Value of Exports Classified by Commodity Sections

Table No. (33)
Thousand of LYD

جدول (33)
بالآلاف دينار ليبي

Commodity Sections	* 2019	2018	2017	2016	أقسام السلع
Food and live animals	49,371	61,289	67,380	46,741	مواد غذائية وحيوانات حية
Beverages and tobacco	559	495	255	25	مشروبات وتبغ
Inedible raw materials except fuel	255,384	375,854	335,344	221,224	مواد خام غير صالحة للأكل باستثناء الوقود
Mineral fuels, hydrocarbons and related materials	36,770,872	39,071,759	24,924,438	8,991,924	مواد الوقود المعدنية والمحروقات والمواد المتصلة بها
Animal, vegetable oils and fats	140	178	98	142	زيوت وشحوم حيوانية ونباتية
Chemical materials	153,566	30,385	126,804	177,339	مواد كيميائية
Crafts are mostly classified based on the material from which they were made	169,231	216,544	148,551	121,676	مصنوعات صنفت في الغالب على أساس المواد التي صنعت منها
Transport machinery and equipment	21,259	42,584	42,036	21,100	آلات ومعدات نقل
Various manufactures	10,350	11,972	2,121	8,108	مصنوعات مختلفة
Goods not classified by type	1,274,544	1,130,722	2,341,357	3,991,121	سلع غير مصنفة على أساس النوع
Total	38,705,276	40,941,782	27,988,384	13,579,400	الأجمالي

Source : Census & Statistics Department.

* Estimated data.

المصدر : مصلحة الإحصاء والتعداد.

*بيانات تقديرية.

قيمة الواردات مصنفة حسب أقسام السلع
Value of Imports Classified by Commodity Sections

Table No. (33) (cont.)

Thousand of LYD

تابع جدول (33)

بالآلاف دينار ليبي

Commodity Sections	* 2019	2018	2017	2016	أقسام السلع
Food and live animals	4,478,597	3,973,059	3,218,272	4,123,591	مواد غذائية وحيوانات حية
Beverages and tobacco	661,538	586,912	546,858	254,984	مشروبات وتبغ
Inedible raw materials except fuel	300,979	266,988	211,565	199,870	مواد خام غير صالحة للأكل باستثناء الوقود
Mineral fuels, hydrocarbons and related materials	3,439,577	3,051,327	2,187,037	1,521,466	مواد الوقود المعدنية والمحروقات والمواد المتصلة بها
Animal, vegetable oils and fats	259,580	230,337	272,510	388,646	زيوت وشحوم حيوانية ونباتية
Chemical materials	1,887,690	1,674,628	1,131,790	1,216,968	مواد كيميائية
Crafts are mostly classified based on the material from which they were made	2,389,648	2,119,920	1,420,469	1,602,654	مصنوعات صنفت في الغالب على أساس المواد التي صنعت منها
Transport machinery and equipment	5,020,834	4,454,135	2,323,704	3,390,554	آلات ومعدات نقل
Various manufactures	2,195,523	1,947,662	1,489,268	1,729,236	مصنوعات مختلفة
Goods not classified by type	121,398	107,684	61,323	95,813	سلع غير مصنفة على أساس النوع
Total	20,755,364	18,412,652	12,862,796	14,523,782	الأجمالي

Source : Census & Statistics Department.

* Estimated data.

المصدر : مصلحة الإحصاء والتعداد.

*بيانات تقديرية.

قيمة الصادرات حسب البلدان المصدر إليها Geographical Distribution of Exports

Table No. (34)
Thousand of LYD

جدول (34)
بالألف دينار ليبي

Exporting Countries	* 2019	2018	2017	2016	البلدان المصدر إليها	ت
Italy	6,204,086	6,725,778	4,374,704	3,461,363	إيطاليا	1
China	6,665,259	6,798,440	2,354,520	687,612	الصين الشعبية	2
Germany	6,135,248	5,535,075	3,894,060	856,307	المانيا	3
Spain	5,973,534	4,157,100	3,095,418	1,278,838	أسبانيا	4
France	2,237,977	3,909,899	1,828,840	721,733	فرنسا	5
UAE	843,409	1,407,845	2,328,651	3,887,060	الإمارات	6
USA	2,199,250	1,300,608	1,035,167	386,224	الولايات المتحدة الأمريكية	7
Greece	935,098	1,248,662	733,167	154,273	اليونان	8
UK	350,105	1,124,348	1,740,615	551,693	المملكة المتحدة	9
Netherlands	1,259,228	1,102,356	1,067,548	453,989	هولندا	10
Malaysia	409,704	1,010,784	218,877	4,500	ماليزيا	11
Singapore	531,689	826,928	415,148	558,934	سنغافورة	12
Denmark	150	537,987	22	-	الدانمارك	13
Turkey	663,397	433,132	379,184	228,653	تركيا	14
Thailand	663,397	381,231	137,064	-	تايلاند	15
Sweden	286,278	364,648	164,746	-	السويد	16
Total of abovementioned countries	35,367,836	36,864,821	23,767,731	13,231,179	مجموع البلدان أعلاه	
Other countries	3,337,440	4,076,961	4,220,653	348,221	بلدان أخرى	
Grand Total	38,705,276	40,941,782	27,988,384	13,579,400	المجموع الكلي	

Source : Census & Statistics Department .
* Estimated data.

المصدر : مصلحة الإحصاء والتعداد.
*بيانات تقديرية.

قيمة الواردات حسب البلدان المستورد منها
Geographical Distribution of Exports

Table No. (34) (cont.)
Thousand of LYD

تابع جدول (34)
بالآلاف دينار ليبي

Importing Countries	* 2019	2018	2017	2016	البلدان المستورد منها	ت
Turkey	2,741,955	2,045,163	1,224,203	1,259,705	تركيا	1
UAE	1,847,834	1,972,305	927,899	1,275,662	الإمارات	2
China	3,432,025	1,955,831	1,428,875	1,646,588	الصين الشعبية	3
Italy	2,518,304	1,947,141	1,710,679	1,819,156	إيطاليا	4
Spain	655,244	971,931	849,037	516,823	أسبانيا	5
Egypt	1,020,699	869,507	574,270	808,447	مصر	6
Greece	631,608	690,833	419,094	509,384	اليونان	7
Tunisia	842,518	678,930	547,130	615,365	تونس	8
Cyprus	558,162	623,300	421,078	204,632	قبرص	9
Korea	884,055	577,901	389,390	996,920	كوريا الجنوبية	10
Germany	677,202	541,167	473,454	470,117	المانيا	11
Netherlands	483,382	533,940	313,867	239,190	هولندا	12
Ukraine	485,839	444,295	287,797	344,495	أوكرانيا	13
Malta	320,139	345,735	155,276	-	مالطا	14
USA	578,181	332,713	187,584	265,376	الولايات المتحدة الأمريكية	15
France	293,986	317,976	253,566	270,965	فرنسا	16
Total of abovementioned countries	17,971,133	14,848,668	10,163,199	11,242,825	مجموع البلدان أعلاه	
Other countries	2,784,231	3,563,984	2,699,597	3,280,957	بلدان أخرى	
Grand Total	20,755,364	18,412,652	12,862,796	14,523,782	المجموع الكلي	

Source : Census & Statistics Department.

المصدر : مصلحة الإحصاء والتعداد.

* Estimated data.

*بيانات تقديرية.

أسعار صرف الدينار الليبي مقابل العملات الدولية الرئيسية
Exchange Rate of LYD against Intl. Currencies

Table No. (35)

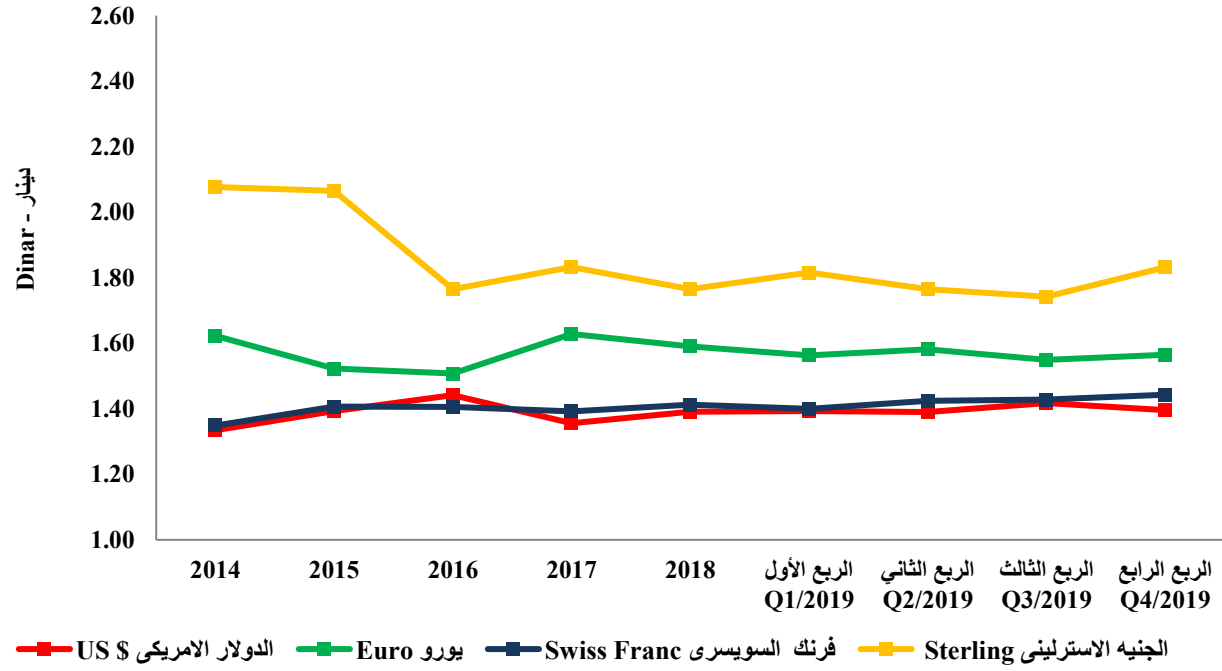
In LYD

جدول (35)

دينار ليبيا

Currencies				العملات				نهاية End of
Swiss Franc فرنك سويسري		Sterling الجنيه الإسترليني		Euro اليورو		US Dollar الدولار الأمريكي		
البيع Selling	الشراء Buying	البيع Selling	الشراء Buying	البيع Selling	الشراء Buying	البيع Selling	الشراء Buying	
1.19390	1.18800	1.96600	1.95620	1.77830	1.76940	1.24020	1.23400	2009
1.33400	1.32730	1.95090	1.94110	1.66410	1.65580	1.25750	1.25120	2010
1.33990	1.33320	1.95230	1.94260	1.63230	1.62420	1.26280	1.25650	2011
1.37640	1.36950	2.03530	2.02510	1.66150	1.65320	1.25960	1.25330	2012
1.41510	1.40800	2.07110	2.06080	1.73330	1.72470	1.25660	1.25030	2013
1.35210	1.34540	2.08190	2.07150	1.62610	1.61800	1.33790	1.33120	2014
1.40990	1.40290	2.06960	2.05920	1.52630	1.51860	1.39630	1.38940	2015
1.40900	1.40200	1.76980	1.76100	1.51140	1.50380	1.44510	1.43790	2016
1.39550	1.38850	1.83720	1.82810	1.63210	1.62400	1.35960	1.35280	2017
1.41560	1.40850	1.76900	1.76020	1.59370	1.58580	1.39450	1.38750	2018
								2019
1.40320	1.39620	1.82020	1.81120	1.56650	1.55870	1.39640	1.38950	الربع الأول Q1
1.42760	1.42050	1.76960	1.76080	1.58510	1.57720	1.39370	1.38680	الربع الثاني Q2
1.43160	1.42440	1.74590	1.73720	1.55280	1.54500	1.42010	1.41300	الربع الثالث Q3
1.42280	1.41057	1.81490	1.80580	1.56760	1.55980	1.40470	1.39770	2019.10.31
1.41230	1.40520	1.82650	1.81740	1.55340	1.54560	1.41100	1.40390	2019.11.30
1.43920	1.44640	1.83590	1.82670	1.56880	1.56090	1.39980	1.39280	2019.12.31

أسعار صرف الدينار الليبي مقابل العملات الدولية الرئيسية
EXCHANGE RATE OF LYD AGAINST INTL. CURRENCIES



سوق المال الليبي

Libyan Stock Market

المؤشرات الرئيسية للتداول *
Main Trade Indicators *

Table No. (36)
Libyan Dinar

جدول (36)
دينار ليبي

Items	2014	2013					2012	البيان
		الإجمالي Total	الربع الرابع Q4	الربع الثالث Q3	الربع الثاني Q2	الربع الأول Q1		
No. of Trading Days	141	244	58	64	64	58	185	عدد أيام التداول
No. of trades completed	535	2,733	485	717	707	824	3,438	عدد العمليات المنفذة
Value of Traded Shares	3,324,311	25,545,463	2,979,256	6,128,868	10,149,294	6,288,046	22,967,299	قيمة الاسهم المتداولة
Quantity of Traded Shares	360,876	2,461,828	372,521	606,153	940,690	542,464	1,846,621	كمية الاسهم المتداولة
Total Market Value	2,148,928,808	2,272,137,268	2,272,137,268	2,477,297,728	2,633,621,034	3,006,350,647	4,087,418,370	اجمالي القيمة السوقية
Daily Avg. of Value Traded	23,577	104,695	51,366	95,764	158,583	108,415	11,761	المعدل اليومي لقيمة التداول

Source: Libyan Stock Market .

* Trading in the stock market has been suspended since 24/07/2014.

المصدر: سوق المال الليبي.

* تم إيقاف التداول في سوق المال الليبي منذ 24 يوليو 2014 .

مساهمة القطاعات في قيمة و كمية التداول *
Sectoral contributions to value and quantity traded *

Table No. (36) (cont.)
 Libyan Dinar

تابع جدول (36)
 دينار ليبي

Sector	2014				2013				القطاع
	النسبة المئوية	عددالعمليات	الكمية	القيمة	النسبة المئوية	عددالعمليات	الكمية	القيمة	
	Percentage	No. of Transactions	Quantity	Value	Percentage	No. of Transactions	Quantity	Value	
Banking Sector	83.0	892	623,870	5,519,596.44	85.44	2,356	2,160,143	21,824,922.47	قطاع المصارف
Insurance Sector	15.7	150	85,492	1,044,023.32	13.89	318	283,433	3,547,463.00	قطاع التأمين
Investment Sector	1.3	28	12,390	85,002.52	0.68	59	18,252	173,077.63	قطاع الإستثمار
Total	100.0	1,070	721,752	6,648,622.28	100.00	2,733	2,461,828	25,545,463.10	الإجمالي

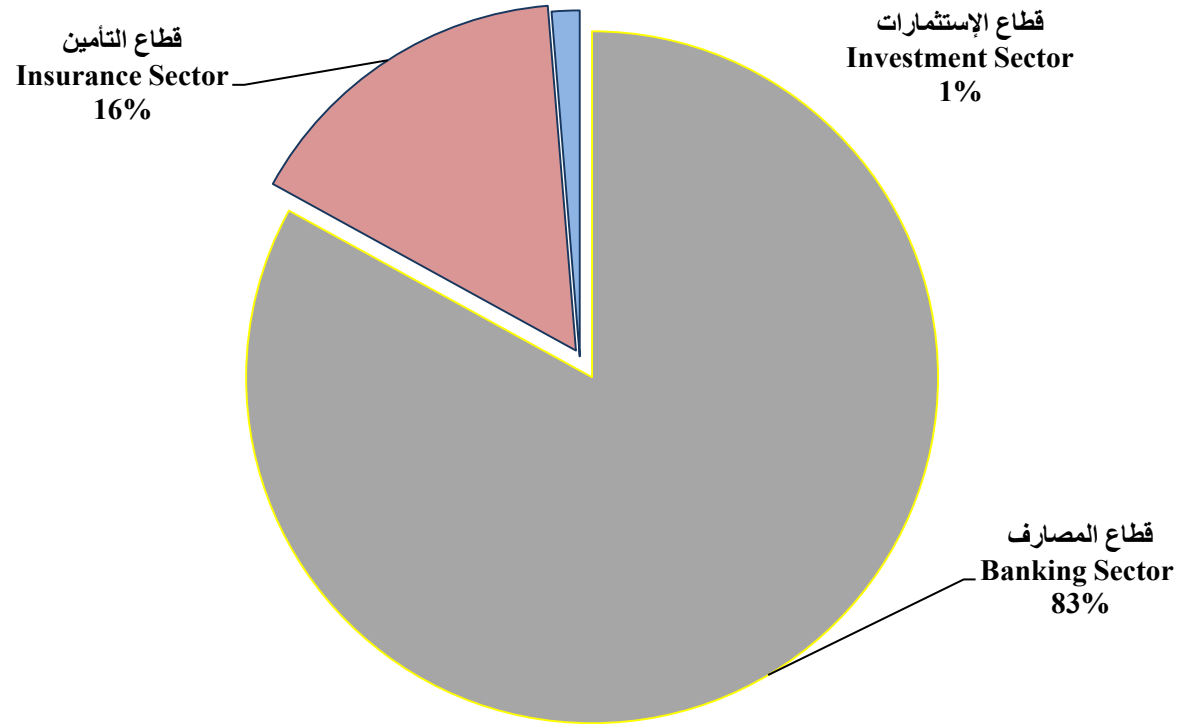
Source: Libyan Stock Market .

المصدر: سوق المال الليبي.

* Trading in the stock market has been suspended since 24/07/2014.

* تم إيقاف التداول في سوق المال الليبي منذ 24 يوليو 2014 .

شكل (14)
مساهمة القطاعات في سوق الأسهم 2014
Sector Contribution to Market Share 2014



النفط والغاز

Oil & Gas

إنتاج وصادرات النفط الخام Production & Exports of Crude Oil

Table No. (37)
In Millions of Barrels

جدول (37)
بملايين البراميل

Exports		الصادرات	Production		الإنتاج	خلال During
التغير في المجموع % % Change in Total	المجموع Total	المتوسط اليومي Daily Average	التغير في المجموع % % Change in Total	المجموع Total	المتوسط اليومي Daily Average	
-2.1	525.7	1.4	-1.6	643.6	1.8	2008
-9.0	478.2	1.3	-7.9	592.5	1.6	2009
2.7	491.1	1.3	4.0	616.0	1.7	2010
-77.7	109.3	0.3	-71	178.6	0.5	2011
328.6	468.5	1.3	197.1	530.7	1.5	2012
-32.4	316.7	0.9	-31.7	362.6	1.0	2013
-60.7	124.5	0.3	-51.7	175.2	0.5	2014
-10.0	109.0	0.3	- 16.3	146.6	0.4	2015
2.1	111.3	0.3	- 5.9	137.9	0.4	2016
158.5	287.7	0.8	132.6	320.8	0.9	2017
27.7	367.5	1.0	26.0	404.3	1.1	2018

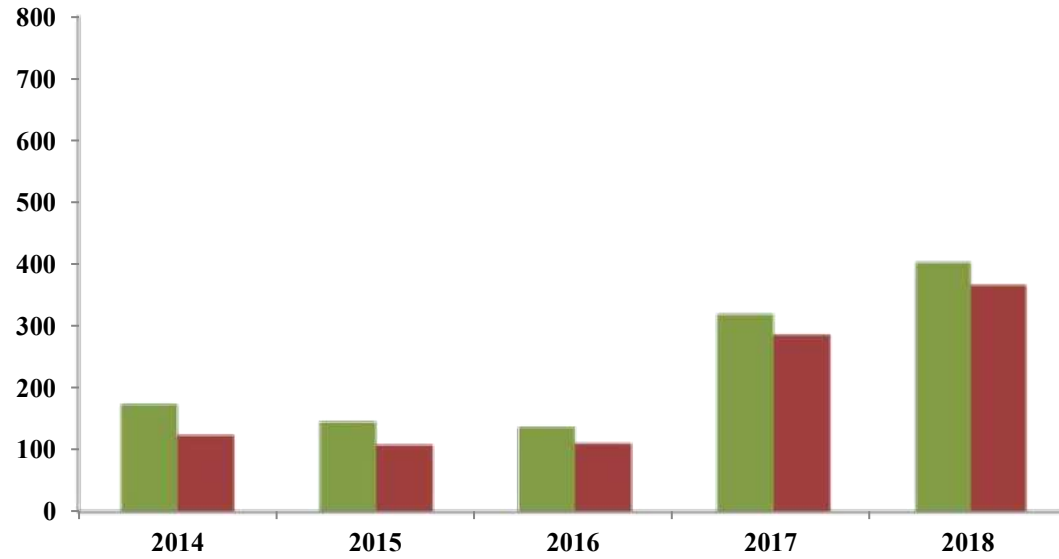
Source : National Oil Corporation .

المصدر : المؤسسة الوطنية للنفط .

شكل (15)
إنتاج وصادرات النفط الخام

PRODUCTION AND EXPORTS OF CRUDE OIL

بملايين البراميل
Millions of Barrels



■ Production الإنتاج ■ Exports الصادرات

إنتاج وصادرات الغاز والبتروكيماويات
Production & Exports of Gas & Petrochemicals

Table No. (38)

جدول (38)

Production and Exports	During								الإنتاج والصادرات
	2018	2017	2016	2015	2014	2013	2012	2011	
Gas Produced (in Billions of Cubic Feet) :	853.1	865.3	775.9	787.5	742.1	713.4	827.5	-	الغاز المنتج (مليار قدم³) :
Non Isolated	268.9	201.3	131.4	128.2	154.1	234.7	272.2	-	مصاحب
Isolated	584.2	664.0	644.5	659.3	588.0	478.7	555.3	-	غير مصاحب
Petrochemical Exports (1000, M.T) :	433.0	767.8	667.2	869.8	819.6	1,001.2	310.4	703.5	الصادرات البتروكيماوية " ألف طن متري " :
Methanol	11.2	129.6	160.2	207.7	262.1	276.3	59.5	84.6	الميثانول
Ammonia	215.7	247.4	263.3	320.4	250.3	148.9	80.3	27.4	الأمونيا
Urea	206.1	257.5	243.7	341.7	164.2	422.7	32.4	151.3	اليوريا
Ethyline	-	-	-	-	-	-	-	24.8	الإيثيلين
Propylene	-	-	-	-	-	-	-	85.1	البروبيلين
C4 Hydrocarbons	-	-	-	-	-	-	-	92.0	خليط رباعي الكربون
Polyethylene	-	-	-	-	-	-	-	27.5	بولي إيثيلين
Heat gasoline	-	-	-	-	-	-	-	210.8	جازولين حراري
Sulfur	-	133.3	-	-	143.0	133.5	138.2	-	الكبريت
Diesel Fuel	-	-	-	-	-	19.8	-	-	وقود الديزل

Source : National Oil Corporation

المصدر : المؤسسة الوطنية للنفط.

إنتاج النفط الخام حسب المجموعات العاملة
Production of Crude Oil by Operating Groups

Table No. (39)
In Millions of Barrels

جدول (39)
بملايين البراميل

Operating Groups	During / خلال								نسبة مساهمة المؤسسة الوطنية للنفط National Oil Corporation %	المجموعات العاملة
	2018	2017	2016	2015	2014	2013	2012	2011		
Mellitah Oil (E.N.I)	56.2	44.5	16.3	27.5	38.9	47.5	72.7	30.4	85.5	مليتة للنفط (إيني)
Arabian Gulf	89.0	92.1	77.5	78.5	33.8	70.6	118.6	50.2	100.0	الخليج العربي
Sirte	20.7	17.7	17.5	19.8	20.6	24.6	23.7	5.5	100.0	سرت
Harouge (Veba)	10.5	12.2	2.6	2.1	4.8	14.6	30.0	8.4	88.0	الهروج (فيبا)
Waha	97.8	52.0	5.7	0.3	20.7	70.4	107.8	20.8	59.2	الواحة
Zuweitina	5.9	4.4	1.3	1.9	1.6	11.1	15.4	7.7	88.0	الزويتينة
WinterShall	16.3	11.6	3.8	3.8	3.1	16.4	30.5	8.8	51.0	فنتر سهال
Mabruk (Total)	10.9	11.1	12.2	12.6	15.7	22.0	24.7	8.4	50.0	المبروك (توتال)
Akakus (Repsol)	97.0	75.2	1.0	0.1	36.0	85.4	107.3	38.4	88.0	اكاكوس (ريبسول)
Total	404.3	320.8	137.9	146.6	175.2	362.6	530.7	178.6		الإجمالي

Source : National Oil Corporation .

المصدر : المؤسسة الوطنية للنفط .

الإنتاج المحلي للمشتقات النفطية
Domestic Production of Petroleum Products

Table No. (40)
Thousands of Metric Tons

جدول (40)
بالآلاف الأطنان المترية

Petroleum Products	During								المشتقات النفطية
	2018	2017	2016	2015	2014	2013	2012	2011	
Natural Gas (Bottled)	35.1	43.2	30.2	44.3	51.1	117.6	92.8	80.9	الغاز الطبيعي (إسطوانات)
Gasoline	390.8	469.7	399.4	497.1	515.7	640.4	614.6	569.2	البنزين
Jet Fuel & Kerosene	660.3	477.0	226.1	360.4	483.7	1,154.4	931.8	783.8	وقود الطائرات وكيروسين
Naphtha (raw)	948.4	666.7	518.3	539.2	681.5	1,533.3	1,348.1	648.6	نافثا (خام)
Gas Oil	1,562.8	1,331.9	916.8	1,003.1	1,278.3	2,775.0	2,250.8	1,522.0	وقود الديزل
Fuel Oil	1,884.7	1,705.5	1,854.2	1,796.3	1,786.0	4,259.3	3,122.7	2,242.0	زيت الوقود الثقيل
Total	5,482.1	4,694.0	3,945.0	4,240.4	4,796.3	10,480.0	8,360.8	5,846.5	الإجمالي

Source : National Oil Corporation .

المصدر : المؤسسة الوطنية للنفط .

الإستهلاك المحلي لمشتقات النفط
Domestic Consumption of Petroleum Products

Table No. (41)
Thousands of Metric Tons

جدول (41)
بالآلاف الأطنان المترية

Petroleum Products	During								المشتقات النفطية
	2018	2017	2016	2015	2014	2013	2012	2011	
Gasoline	3,949.9	3,935.3	3,955.1	3,732.4	3,822.3	-	3,434.0	2,566.0	بنزين
Jet fuel & Kerosene	168.1	197.8	187.0	181.9	342.1	765.0	599.1	144.0	وقود الطائرات وكيروسين
Fuel Oil	1,351.1	1,117.2	1,314.8	1,365.5	1,719.2	2,525.0	2,428.7	1,510.0	زيت الوقود الثقيل
Gas Oil	3,378.4	3,376.0	3,078.9	4,217.6	5,496.3	4,418.0	3,911.6	3,260.0	وقود الديزل
L.P.G (Bottled)	280.6	277.7	269.3	264.3	302.5	-	292.7	296.0	غاز مسال (إسطوانات)
Asphalt	-	-	-	-	-	-	-	31.0	إسفلت
Lubricants	-	-	-	-	25.2	-	-	18.0	الزيوت والشحوم
Total	9,128.1	8,904.0	8,805.1	9,761.7	11,707.6	7,708.0	10,666.1	7,825.0	الإجمالي

Source : National Oil Corporation .

المصدر : المؤسسة الوطنية للنفط .

الأسعار المحلية لمبيعات المشتقات النفطية
Domestic Retail Prices of Petroleum Products

Table No. (42)
(In Dirhams Per Liter)

جدول (42)
(درهم لكل لتر)

Petroleum Products	During								المشتقات النفطية
	2018	2017	2016	2015	2014	2013	2012	2011	
Premium Gasoline	150	150	150	150	150	150	150	150	بنزين ممتاز
Kerosene	90	90	90	90	90	90	90	90	الكيروسين
Gas Oil	150	150	150	150	150	150	150	150	وقود الديزل
Fuel Oil	22	22	22	22	22	22	22	36	زيت الوقود الثقيل
L.P.G (Per 15-Kilo Cylinder)	2,000	2,000	2,000	2,000	2,000	2,000	2,000	2,000	غاز سائل (إسطوانة 15 كج)
L.P.G (Per 11-Kilo Cylinder)	1,500	1,500	1,500	1,500	1,500	1,500	1,500	1,500	غاز سائل (إسطوانة 11 كج)

Source : National Oil Corporation .

المصدر : المؤسسة الوطنية للنفط .

متوسط أسعار بيع النفط الخام (فوب)
Average Sale Prices of Crude Oil (F.O.B.)

Table No. (43)
(U.S Dollars/Barrel)

جدول (43)
(دولار لكل برميل)

أمنا Amna	السدرة Sidra	السرير Sarir	البريقة El-Brega	أبو الطفل Tiffil	الزويتينة Zuweitina	سيرتكا Sirtica	متوسط السنة Annual Average
كثافة 36.5° API رأس لانوف	كثافة 37° API السدرة	كثافة 38.5° API مرسى البريقة	كثافة 40° API مرسى البريقة	كثافة 40° API الزويتينة	كثافة 40.5° API الزويتينة	كثافة 41° API رأس لانوف	
Ras Lanuf	El-Sidra	Marsa El-brega	Marsa El-brega	Zuweitina	Zuweitina	Ras Lanuf	
95.94	96.27	94.59	97.74	97.87	97.02	96.47	2008
60.44	60.13	60.03	60.57	60.88	61.75	59.56	2009
79.34	78.28	78.60	79.13	79.97	79.62	79.37	2010
103.12	98.75	100.05	99.80	104.22	104.72	103.10	2011
111.99	110.57	110.54	107.34	112.57	111.17	109.04	2012
107.18	107.42	106.87	108.39	108.27	108.52	108.07	2013
84.14	86.07	90.89	94.45	110.36	110.42	87.74	2014
57.10	-	54.31	51.76	60.77	57.58	-	2015
47.96	47.20	44.97	43.30	45.22	44.88	44.67	2016
52.54	55.13	-	53.67	56.90	53.24	58.82	2017
71.02	69.39	68.20	69.93	71.10	71.79	68.48	2018

Source : Ministry of Oil & Gas, National Oil Corporation .

المصدر : وزارة النفط والغاز ، المؤسسة الوطنية للنفط

- **Other investments (assets):** Includes all financial transactions belonging to the residents and which are not included in the categories of foreign direct investment, portfolio investment or reserve assets. These are classified according to the instrument into trade credits, loans, cash and deposits.
- **Other investments (liabilities):** Include all financial transactions belonging to non-residents and which are not included in the categories of foreign direct investment, portfolio investment or reserve assets. These are classified according to the instrument into trade credits, loans, cash and deposits.
- **Reserve assets:** external assets that are under the control of the CBL and are available for use to finance or to address any imbalances in the BOP. These assets include monetary gold and special drawing rights (SDRs), and reserve position at IMF, and foreign currency assets (cash, deposits and securities).

- **Current transfers:** represents entries corresponding to the real flows of goods and services or financial assets and non-financial, which do not result in the acquisition of fixed assets or the abandonment or waiver by creditor of the debtor's obligation.

These transfers include the following:

- **Public Sector transfers:** Include grants, aid and donations received by the state (receipts) or which are issued (payments).
- **transfers of other sectors:** which include:
- **Workers' remittances:** the receipts item represents the receipts from transfers of Libyans working abroad for the purposes of current expenditure in Libya, and are estimated on the basis of the data filed monthly by CBL and commercial banks (foreign currency income statement of the banking system). The payments item includes transfers abroad by resident expatriate workers in Libya, and is estimated on the basis of data on expatriate workers and the monthly transfer average of the worker.
- **Other transfers (net):** includes the value of grants, aid and donations received by the residents (other than government and workers' remittances) in Libya from non-residents, including the United Nations compensation (if any), or provided by residents in Libya (except for the government and workers' remittances) for non-residents.

Capital account -*This account consists of the following items:*

- **Direct investment (abroad):** represents the net investment of residents in equity and reinvested earnings, in addition to the net of any other liabilities on non-resident institutions.
- **Direct investment (in Libya):** represents the net investment of non-residents in equity and reinvested earnings, in addition to the net of any other obligations on resident institutions.
- **Portfolio investment (assets):** Includes residents holdings of equity securities, debt securities and financial instruments issued by non-residents, except those listed under the foreign direct investment and reserve assets.
- **Portfolio investment (liabilities):** Includes non- residents holdings of equity securities, debt securities and financial instruments issued by residents, except those listed under the foreign direct investment and reserve assets.

- **Travel:** travel receipts represent expenditures of non-resident tourists visiting Libya. These receipts are estimated on the basis of the results of the Arrivals and Departures Survey carried out by General Authority for Tourism, which provides estimates for expenditure averages by tourist nationality. These averages are usually adjusted by the prevailing inflation rates. On the other hand, travel payments represent expenditures abroad by Libyan residents who travel abroad for the purpose of tourism, education or health treatment. These payments are estimated based on data prepared by the commercial banks on the sales of foreign exchange for personal purposes.
- **Government Services:** The credit entries cover mostly income from services rendered by Libyan embassies and Libyan diplomatic & political missions abroad as well as services provided by public institutions to non-residents. The debit entries cover expenditures of the government and public institutions to non-residents for settlement of commercial payments and for the purchase of services. Related data are obtained from ITRS forms.
- **Other Services:** includes services that are not classified in the above items, and most important of which are insurance services, telecommunications service, computer services, construction and commission trade, financial services, royalties and licenses that are between residents and non-residents.

Income Account - *Consists of the following items:*

- **Worker's Compensations (Receipts):** represents income and benefits obtained by resident workers, including seasonal and cross border workers, as a compensation for being employed abroad by non-residents.
- **Worker's Compensations (Payments):** represents wages and benefits earned by non-resident workers, including seasonal and cross border workers, in return for carrying out work within the economic territory of Libya.
- **Investment income:** represents the receipts from profits and interest due on the holdings of resident equity and/or financial assets (e.g. banking deposits) bank loans, bonds, securities, and bills issued by non-resident institutions, and covers the interests of investments of the CBL, the commercial banks, public sector and private sector.

The payments side represents the interest payments and dividends owed to non-residents for possession equities or financial assets issued by resident entities.

Reserve money (monetary base): includes issued currency plus required reserve, cash in vault of commercial banks and excess reserve balances of commercial banks with the CBL with the exception of certificates of deposit.

Money supply (M1): represents the currency in circulation among the people plus demand deposits in Libyan Dinars of private sector and public and quasi-public institutions.

Quasi-money: includes Libyan Dinar time deposits of private, public institutions and quasi-public institutions, plus all foreign currency time deposits of the private sector, public and quasi-public institutions denominated in Libyan Dinars.

Money supply (M2): includes money supply (M1) plus quasi-money, and it is equivalent to the sum of all of the net foreign assets and net domestic assets of the banking system.

The External Sector

Tables No. (31-34) shows the Balance of Payments. The BOP Unit at the Statistics Division of the RSD collects and analyzes the BOP data according to the methodology of the BOP Manual (5th edition) issued by the IMF.

The following are definitions of the terms used in this section:

Current account: the total balance of trade and services account, income account and net current transfers account.

Trade Balance: Exports less imports in the BOP.

Exports: Domestic exports (f.o.b.) plus re-exports.

Imports in the Balance of Payments: Imports (f.o.b.) less imports of non-resident agencies.

Non-Monetary Gold : The gold which is held as a store of value and gold held for other purposes (industrial), except the gold that is held as a reserve asset by the authorities (monetary gold).

Services Account - *Represents receipts less payments of the following services:*

- **Transportation:** Transportation receipts represent the revenues of resident transportation firms accrued from offering services to non-residents. Transportation payments represent the amounts paid by residents to non-resident transportation firms for transportation services, including the cost of freight for imports. Data on this item are obtained from the sources of transportation firms, and the data that the CBL and the commercial banks are prepared monthly.

The Repo Rate: The interest rate or yield announced by the CBL on the repo of public debt securities, or certificates of deposit.

Required Reserve: The percentage of total customer deposits, which are legally required to be kept in the required reserve balance, for each of the commercial banks. There is no interest to pay or return received on this amount.

Customer deposits: All types of deposits of both public and private sectors and non-resident deposits, with the exception of the deposits of banks and financial institutions, as well as cash margins and certificates of deposit.

Cash margin: the outstanding balances of cash margins of customers, such as cash margin on letters of credit, letters of guarantees or other cash margins.

Credit facilities: all outstanding balances of all types of credit facilities and the direct financing operations (overdraft, discounted commercial papers and financial securities, loans, advances and any other facilities) extended to all economic sectors except banks and financial institutions.

Overdrafts (debited): all overdrawn current account balances.

Foreign assets (net): the total foreign assets of the whole banking system minus total foreign liabilities of the whole banking system based on the concept of residence.

Domestic assets (net): the total of net claim items on the public treasury, local claims and other items (net) in the monetary survey of the banking system.

Net Claims on Treasury: includes direct credit facilities extended to the public treasury, plus commercial bank investments in public debt securities (if any) minus Treasury deposits with the banking system.

Domestic Claims: credit extended to the private and public sector institutions and quasi-public institutions plus commercial banks' investment in non-public domestic securities.

Other items (net): Includes other assets of the banking system less other liabilities of the banking system, which are not included in the definition of net foreign assets and net claims on the public Treasury and domestic claims as in the CBL balance sheet and the consolidated banking system balance sheet.

Issued Currency: That of which is distributed by the CBL, which includes currency in circulation among the public and cash in vault within the banking system.

Banking System: The CBL and the Commercial banks.

General Government (Treasury): All government ministries, agencies and administratively and/or financially related departments.

Public Institutions: Completely state-owned organizations or bodies, that are financially and administratively independent, with their own budgets.

Quasi-public Institutions: Organizations or bodies in which the state contributes 50% or more to share capital.

The Public Sector: General government, public institutions and quasi-public institutions.

The Private Sector: Consists of resident individuals, businesses, institutions and other legal resident entities other than the public sector.

Specialized Lending Institutions (specialized banks): Those of which are specialized in financing specific sectors, and in which deposits do not represent a major source of their funds; namely, the Agricultural Bank, Savings and Real Estate Investment Bank, Development Bank and Rural Bank.

Resident: A natural or legal person who usually resides inside Libya, or who has stayed for one year or more in Libya regardless of his/her nationality, with the exception of international bodies and institutions, students and foreign patients who stay for more than a year.

Non-Resident: A natural or legal person who usually resides outside Libya, or who has not stayed a whole year in Libya, regardless of nationality, with the exception of families and individuals who have an economic interest and have a permanent residence, even if the residence is used intermittently.

Money Market Mechanism: A monetary policy instrument that enables commercial banks to complete deposit and borrowing transactions with the CBL under its terms and conditions.

Repo Operations: The process in which the central bank buys securities (i.e. certificates of deposit) acceptable to the CBL with a commitment from the selling commercial bank to repurchase the securities after a specified period at an interest rate determined by the CBL (Repo rate).

The Bank Rate: The interest rate or yield announced by the CBL at the beginning of the trading day through the mechanism of the money market.

A GUIDE TO METHODOLOGY & STATISTICAL CONCEPTS

Money and Banking :

Statistical tables from 1 to 22 cover the monetary and banking statistics. The Central Bank of Libya (CBL) and Commercial Banks are the main sources of the data. The Accounts Department provides the Research and Statistics Department (RSD) with the balance sheet of the CBL, and the data on the commercial banks transacting with the CBL, both through the mechanism of exchange market and subscriptions/repurchases of various maturities of CBL's certificates of deposit. The Issue Department and the Banking Operations Department provide the RSD with monetary statistics on issued currency and cheque clearing.

The commercial banks provide the RSD with their monthly balance sheets. In addition to this, the RSD collects data on debited and credited interest rates in the banking system.

The RSD collects and processes the data for publication on a monthly basis and in line with the IMF Monetary and Financial Statistics Manual (2000 edition). The CBL treats the data collected on individual banks as confidential.

Published banking and monetary data are final (except end of financial year data of commercial banks, as these are reviewed when audited). The data is reviewed if and when any modification(s) to the methodology used or the reclassification of monetary data take place.

The following definitions are for the terms used in this publication:

Central Bank of Libya: (CBL)

Commercial Banks: All of which are operating in Libya and licensed to perform regular banking operations, such as deposit taking and lending, under the supervision of the CBL in accordance with the provisions of Law No. (1) issued in 2005 regarding banks. This definition does not include specialized banks or other financial institutions.

Tables Index	Table No.
External Sector	
Foreign Exchange Revenues and Expenses	30
Balance of Payments	31
Distribution of Exports	32
Exports and Imports are Classified by Commodity Sections	33
Geographical Distribution of Exports and Imports	34
Exchange Rates of LYD against Major International Currencies	35
Libyan Stock Market	
Main Trade Indicators	36
Value and quantity traded by sector	36
Oil & Gas	
Production & Exports of Crude Oil	37
Production & Exports of Gas & Petrochemicals	38
Production of Crude Oil by Operating Group	39
Domestic Production of Petroleum Products	40
Domestic Consumption of Petroleum Products	41
Domestic Retail Prices of Petroleum Products	42
Average Sale Prices of Crude Oil (F.O.B.)	43

Graphics Index	Graphic No.
Monetary Base & Factors Affecting it	2 - 1
Money Supply & Factors Affecting it	4 - 3
Deposits with Comm. Banks	5
Commercial Bank Credit to Various Economic Activities	6
Gross Domestic Product	7
Consumer Price Index	8
Inflation Rate	9
Summary of Actual Revenues & Expenditure	11 - 10
Balance of Payments	12
Exchange Rates of LYD against Major International Currencies	13
Libyan Stock Market	14
Production & Exports of Crude Oil	15

Tables Index	Table No.
Guide of Methodology and Statistical concepts	
Key Economic Indicators	
Money & Banking	
Monetary Base & Factors affecting it	1
Monetary Survey	2
Money Supply & Factors affecting it	3
Denominations of Coins & Notes Issued	4
Assets & Liabilities of Central Bank of Libya	5
Assets & Liabilities - Banking Operations \ Currency Issued	6
Assets & Liabilities of Commercial Banks	7
Classification of Commercial Banks' Deposits	8
Foreign Assets & Liabilities of Comm. Banks	9
Commercial Bank Credit to Various Economic Activities	10
Cheque Clearance	11
Required Reserves for Commercial Banks	12
Assets & Liabilities of the Libyan Foreign Bank	13
Assets & Liabilities of Agricultural Bank	14
Agricultural Bank loans by Maturity	15
Assets & Liabilities of Development Bank	16
Development Bank Loans to Economic Activities	17
Assets & Liabilities of Saving and Real Estate Investment Bank	18
Savings & Real Estate Investment Bank Loans	19
Assets & Liabilities of Rural Bank	20
Rural Bank Loans by Economic Sectors	21
Interest Rates on deposits with comm. Banks	22
Production & Prices	23
GDP at Current Prices	
GDP at Constant Prices	24
GDP Deflator	25
Consumer Price Index	26
Inflation rate	27
Public Finance	
Summary of Actual Revenues & Expenditure	28
Actual Non-Oil Revenues for Public Budget	29